



**RÉISERBANN**  
d'Reiser Gemeng

**de BUET**

ISSN  
2418-4659

September  
Oktober

[www.roeser.lu](http://www.roeser.lu)

**N° 5 - 2023**

Informatiounsblat  
vun der  
Réiser Gemeng

Bierchem  
Béiweng  
Kockelscheier  
Krautem  
Léiweng  
Peppeng  
Réiser



## EDITO

- 3 Bürgerbeteiligung in der Gemeinde Roeser – Ihre Meinung zählt!

## ADMINISTRATIOUN

- 4 Informations et numéros téléphoniques

## ÄR GEMENG

- 6 Composition du nouveau conseil communal  
10 Lancement de la campagne de sensibilisation Zone 30  
11 Aféierung vun der Sensibiliséierungs-Campagne Zon 30  
12 Budget participatif de la commune de Roeser  
12 Bürgerhaushalt der Gemeinde Roeser

## GUTT ZE WËSSEN

- 13 Loosst iech net beducksen !  
14 BEE SECURE  
15 BEE SECURE  
16 Le chemin de l'école en toute sécurité  
17 Bicherbus 2023/2024  
18 45plus  
19 Eis Gemeng ënnerstëtzt de Fairen Handel

## ETAT CIVIL

- 20 Etat civil - Juin & Juillet 2023

## ËMWELT

- 22 Let the sunshine in  
23 Wurmkompost  
24 Kilma Agence  
25 Kilma Agence  
26 Une mer de fleurs avec les mélanges LUX  
27 E Mier aus Bléie mat de LUX-Mëschungen

## REPORTAGE

- 28 Réiserbänner Pompjeeën  
30 Festivités à l'occasion de la Fête Nationale Luxembourgeoise à Roeser  
31 Ried vum Buergermeeschter Tom Jungen fir Nationalfeierdag  
32 Remerciement - Médecins Sans Frontières Luxembourg  
33 10. Gebuertsdag vun der Crèche Méckenhaischen  
34 Zweet Editioun vum „Kultur am Klouschtergaart“  
35 Ein runder Geburtstag: Frau Lanners-Kremer feiert ihren 100. Geburtstag  
36 Schulanfang in der Gemeinde Roeser  
41 Vakanzaktivitéiten 2023  
42 Repair Café au jardin du monastère à Peppange

## SPORT

- 43 HC Berchem  
44 Cours « Sport pour tous » de la session 2023/2024  
46 BODY-STEP Fitness  
46 Judo for everyone - Judo für alle - Judo pour tout le monde

## KULTUR A FRÄIZÄIT

- 47 Réiserbänner Guiden an Scouten  
48 Mérite communal 2023  
50 Cours communaux - Session 2023/2024  
52 Auto défense pour femmes

## EVENTS

- 52 “Meet and Greet”  
53 Nuetsrallye

## GEMENGENEVENTS

- 54 TOUR du DUERF 2023  
55 Mobilitéitswoch 2023  
55 Porte Ouverte “Campus Kannerinsel”  
56 Geeschterlaf 2023

**Calendrier de parution :  
de Buet n°6 - 2023****Période**

Novembre - Décembre 2023

**Date limite de rédaction**

12 octobre 2023

**Date de parution**

Semaine 43

**Calendrier de parution :  
den Agenda 2023****Période**

Octobre 2023

**Date limite de rédaction**

18 septembre 2023

**Date de parution**

Semaine 39

**Période**

Novembre 2023

**Date limite de rédaction**

12 octobre 2023

**Date de parution**

Semaine 43

**EDITEUR**

Administration communale ROESER  
40, Grand-rue • L-3394 Roeser  
T. : 36 92 32 - 1 • F. : 36 92 32 - 219  
www.roeser.lu • info@roeser.lu

**COORDINATION**

Tom Jungen / Bettina Ballmann /  
Angelo Lourenço / Kim Altmann /  
Mike Majerus

**TEXTES**

Kim Altmann  
Bibliothèque nationale du Luxembourg  
Body-Step Fitness  
brain&more S.A.  
Jerry Bucari  
Judo Club Roeserbann  
Fairtrade Lëtzebuerg  
Anita Floener  
HC Bierchem  
Malou Hoesser  
Klima-agence  
Klima-Bündnis Lëtzebuerg  
Max Klein  
Mike Majerus  
Police Grand-Ducal  
Pompjeeën Réiserbann  
SICONA Naturschutzsyndikat  
Zarabina asbl

**PHOTOS**

Kim Altmann  
Kary Barthelmey  
Jenny Bolkaerts  
Bee Secure  
Rosanna Bevilacqua  
HC Bierchem  
Hype särl  
Klima-agence  
Klima-Bündnis Lëtzebuerg  
Max Klein  
Lycée Nic Biever Dudelange – Classe BTS  
Mike Majerus  
Serge Nickels  
Personnel SEA  
Police Grand-Ducal  
Pompjeeën Réiserbann  
Réiserbänner Guiden a Scouten  
SICONA Naturschutzsyndikat  
Dario Tantoné  
Dave Zimmer

LAYOUT - misenpage s.à r.l.  
TIRAGE - 2.800 exemplaires

# Bürgerbeteiligung in der Gemeinde Roeser – Ihre Meinung zählt!

Ein wichtiger Bestandteil einer Demokratie besteht darin, dass Bürger\*innen ihre Meinung frei gegenüber politischen Entscheidungsträger\*innen äußern können und bei Entscheidungsprozessen mit eingebunden werden. Verschiedene Meinungen, Interessen und Ideen werden respektiert und in den politischen Diskurs mit einbezogen. Dies ermöglicht eine breite Vertretung der Bevölkerung. Zur Umsetzung der Bürgerpartizipation wurden in den vergangenen Jahren eine ganze Reihe von Methoden und Instrumenten eingeführt, auf nationaler sowie kommunaler Ebene.

Bürgerbeteiligung bedeutet nicht nur mitgestalten und mitentscheiden, sondern fängt damit an die Möglichkeit zu haben nachvollziehen und verfolgen zu können was auf politischer und administrativer Ebene geschieht. Eine informierte Bürgerschaft ist unerlässlich. Der Zugang zur Information muss gewährleistet sein und hier hat die Gemeinde Roeser in der Vergangenheit große Anstrengungen unternommen, mit dem Aufbau einer Internetseite, einer Plattform für die Videoaufzeichnung der Gemeinderatssitzung, der Einführung des SMS-Dienstes, der Veröffentlichung des „Buett“ und des Veranstaltungskalenders, sowie der Einrichtung einer Facebookseite.

Eine wesentliche Form der Partizipation der Bürger\*innen an Entscheidungen auf kommunaler Ebene bietet sich in den beratenden Kommissionen und Arbeitsgruppen. Neben den gesetzlich vorgeschriebenen Kommissionen ist es jedem Gemeinderat gemäß Gemeindegesetz frei überlassen Kommissionen zu jedem beliebigen Thema einzusetzen. In der Gemeinde Roeser hat der Gemeinderat im Anschluss an die Kommunalwahlen vom 11. Juni 2023 zwölf Kommissionen zu folgenden Themen eingesetzt: Schule, Integration, Miete, Wirtschaftsangelegenheiten und Finanzen; Soziale Angelegenheiten, Kinder, Familien und Senioren; Städtebau und Urbanismus; Klima, Umwelt und ökologischer Wandel; Kultur; Chancengleichheit; Jugend; Mobilität sowie Sport. Es wurden für diese Legislaturperiode auch noch Arbeitsgruppen zu den Themen Klimapakt; Naturpakt; Information und Kommunikation sowie Städtepartnerschaft eingesetzt. In den Kommissionen und Arbeitsgruppen haben die Bürger\*innen die Möglichkeit miteinander über ein Thema „ins Gespräch“ zu kommen, Argumente und Ideen auszutauschen und so gemeinsame Lösungen in Zusammenarbeit mit dem Schöfferrat zu entwickeln. Zu verschiedenen dieser neuen Kommissionen und Arbeitsgruppen hatte der Schöfferrat einen öffentlichen Aufruf zur Mitarbeit gestartet. Die neuen Mitglieder der Kommissionen und Arbeitsgruppen werden

in der nächsten Gemeinderatssitzung am 25. September 2023 festgehalten.

Um unsere Idee einer lebendigen, partizipativen Gemeinde zu verwirklichen, haben wir einen Bürgerhaushalt in Höhe von 100.000 € eingerichtet. Dies ist eine wunderbare Gelegenheit für alle Einwohner\*innen unserer Gemeinde innovative Ideen zu verwirklichen. Diese können Projekte aus den Bereichen Umwelt und Lebensraum, Urbanismus, Mobilität, Kultur, Erbe, Digitales, Sozialwesen, Solidarität, Bildung und Kindheit sowie Jugend und Sport, ausarbeiten und auf der digitalen Plattform <https://jeparticipe.roeser.lu/> einreichen. Es muss sich dabei um Projekte handeln, die den Lebensrahmen der Gemeinschaft und das Zusammenleben verbessern.

Nach der Einreichung der Projekte wird ihre Zulässigkeit, gemäß den Kriterien des Reglements zum Bürgerhaushalt überprüft. Die zulässigen Projekte werden dann den Bürger\*innen auf der Plattform zur Abstimmung freigegeben und die Projekte welche die meisten Stimmen erhalten werden anschließend umgesetzt.

Das Stichdatum für die Einreichung der Projekte läuft noch bis zum 30. November 2023. Um mehr über den Bürgerhaushalt zu erfahren, laden wir Sie herzlich zu einer Informationsversammlung am 12. Oktober 2023 um 19.00 Uhr im Kulturzentrum in Biwingen ein. Dort werden Sie die Gelegenheit haben, Fragen zu stellen.

Neben der Bereitschaft von Politik und Verwaltung für eine Bürgerbeteiligung ist es aber auch wichtig, dass die Bürger\*innen bereit sind, Zeit und Energie einzusetzen, um an Entscheidungen der Gemeinde teilzunehmen. Besonders auf kommunaler Ebene ist das Einbinden der Bürger\*innen mit all ihrer Erfahrung und wegen ihren alltäglichen Anliegen unentbehrlich. In den Gemeinden sind die Wege kurz und dieser Vorteil sollte von jedem genutzt werden um eine Kultur der Mitbestimmung zu schaffen. Die Meinung und der Einsatz von allen Bürger\*innen zählt.

Wir freuen uns darauf, mit Ihnen gemeinsam unsere Gemeinde zu gestalten!

Ihr Schöfferrat,

Tom Jungen,  
Bettina Ballmann,  
Angelo Lourenço



tom.jungen@roeser.lu  
bettina.ballmann@roeser.lu  
angelo.lourenco@roeser.lu

# Informations et numéros téléphoniques

Commune de Roeser  
40, Grand-Rue / L-3394 Roeser  
T. 36 92 32 - 1



[www.roeser.lu](http://www.roeser.lu) / [info@roeser.lu](mailto:info@roeser.lu)

## BIERGERZENTER 36 92 32 2000

[population@roeser.lu](mailto:population@roeser.lu)

## COLLÈGE DES BOURGMESTRES ET ÉCHEVINS 36 92 32 1

Tom Jungen, *bourgmestre*

Erny Strecker, *échevin*

Edy Reding, *échevin*

## SERVICE ADMINISTRATIF

Secrétariat communal 36 92 32 1  
[secretariat@roeser.lu](mailto:secretariat@roeser.lu)

Relations publiques 36 92 32 2210  
[relationspubliques@roeser.lu](mailto:relationspubliques@roeser.lu)

Bureau du personnel 36 92 32 2240

Comptabilité communale 36 92 32 2230  
[comptabilite@roeser.lu](mailto:comptabilite@roeser.lu)

Recette communale 36 92 32 2250  
[recette@roeser.lu](mailto:recette@roeser.lu)

## SERVICE TECHNIQUE

Secrétariat 36 92 32 2300  
service technique/Déchets

Service Régie 36 92 32 2320

Travaux neufs 36 92 32 2310

Bâtiments communaux 36 92 32 2340

Etablissements classés 36 92 32 2330

Aménagement communal 36 92 32 2350  
[urbanisme@roeser.lu](mailto:urbanisme@roeser.lu)

Réseaux et infrastructures 36 92 32 2370

Eau potable 36 92 32 2711

Circulation 36 92 32 2360  
[circulation@roeser.lu](mailto:circulation@roeser.lu)

Délégué à la sécurité/  
Travailleurs désignés 36 92 32 2600

Permanence 36 92 32 5000  
(en dehors des heures de bureau)

## SERVICE ÉCOLOGIQUE 36 92 32 2410

[ecologie@roeser.lu](mailto:ecologie@roeser.lu)

## COORDINATEUR SPORTIF 36 92 32 2900

[sport@roeser.lu](mailto:sport@roeser.lu)

## INSTALLATIONS SPORTIVES ET CULTURELLES

Hall omnisports 36 92 32 9205

Piscine intercommunale SPIC 36 94 03 210

Centre culturel 36 61 33

## AGENTS MUNICIPAUX 36 92 32 2500

[agentsmunicipaux@roeser.lu](mailto:agentsmunicipaux@roeser.lu)

## SERVICE MÉDIATION 36 92 32 3000

[mediation@roeser.lu](mailto:mediation@roeser.lu)

## SERVICE D'ÉDUCATION ET D'ACCUEIL (SEA)

Secrétariat SEA 36 92 32 4200  
[chequeservice@roeser.lu](mailto:chequeservice@roeser.lu)

Direction Maison Relais 36 92 32 4210  
[contact@mr-roeser.lu](mailto:contact@mr-roeser.lu)

Direction Crèche 36 92 32 4110  
[creche@mr-roeser.lu](mailto:creche@mr-roeser.lu)

## ENSEIGNEMENT

Ecole de Berchem 36 92 32 9425  
(*pavillon*)

Ecole de Crauthem 36 92 32 9301  
(*1<sup>er</sup> cycle précoce*)

Ecole de Crauthem 36 92 32 9309  
(*1<sup>er</sup> cycle*)

Ecole de Crauthem 36 92 32 9114  
(*2<sup>e</sup>, 3<sup>e</sup> et 4<sup>e</sup> cycle*)

Centre pour le 36 92 32 9160  
développement intellectuel

Commission scolaire 36 92 32 2002

## OFFICE SOCIAL COMMUN BETTEMBOURG/FRISANGE ET ROESER

Permanence sociale à  
la maison communale de Roeser  
les mardis de 08h30 à 11h30  
(*sur rendez-vous préalable*)

Cyril Peraza (*assure le* 26 51 66 55  
*remplacement de* [cyril.peraza@oscbfr.lu](mailto:cyril.peraza@oscbfr.lu)  
Johnny Melanda)

## NUMÉROS UTILES

Autorisations de bâtir 36 92 32 2350

Canalisations 36 92 32 2350

Cartes d'identité 36 92 32 2000

Concessions aux cimetières 36 92 32 2000

Décès 36 92 32 2000

Déchets (enlèvement) 36 92 32 2300

Eau potable (distribution) 36 92 32 2711

Factures fournisseurs 36 92 32 2230

Impôts 36 92 32 2250

Listes électorales 36 92 32 2000

Loteries 36 92 32 2000

Mariages 36 92 32 2000

Naissances 36 92 32 2000

Naturalisations 36 92 32 2000

Nuits blanches 36 92 32 2000

Passeports 36 92 32 2000

Publications communales 36 92 32 2210

Repas sur roues 36 92 32 4200

Salles communales 36 92 32 2000  
(réservation)

Taxes 36 92 32 2000

Téléalarme 36 92 32 4200



## Heures d'ouverture des bureaux :

- lundi de 13h00 à 16h30
- mardi-jeudi de 08h00 à 11h30 et de 13h00 à 16h30
- vendredi de 07h00 à 16h30

## ANNUAIRE ALPHABÉTIQUE DU PERSONNEL

Agostino Sandra	36 92 32 2242
<i>Bureau du personnel</i>	
Altmann Kim	36 92 32 2211
<i>Relations publiques</i>	
Bassi Sonja	36 92 32 4201
<i>Secrétariat SEA</i>	
Bolkaerts Jenny	36 92 32 4111
<i>Chargée de direction Crèche Méckenhaischen</i>	
Braconnier Mike	36 92 32 2221
<i>Informatique</i>	
Bucari Jerry	36 92 32 2901
<i>Coordinateur sportif</i>	
Capésius Dan	36 92 32 2002
<i>Biergerzenter</i>	
Cubriilo Dragana	36 92 32 2231
<i>Comptabilité communale</i>	
Damy Claude	36 92 32 2602
<i>Délégué à la sécurité / Travailleurs délégués</i>	
Damy Corinne	36 92 32 4213
<i>Chargée de direction adjointe SEA Roeser</i>	
Dominicy Luc	36 92 32 2252
<i>Receveur communal</i>	
Elsen Diane	36 92 32 2501
<i>Agents municipaux</i>	
Engleitner René	36 92 32 2232
<i>Comptabilité communale</i>	
Floener Anita	36 92 32 2003
<i>Biergerzenter</i>	
Fonseca Almeida Melanie	36 92 32 4214
<i>SEA – Educatrice graduée</i>	
Frantz Nicole	36 92 32 4112
<i>Chargée de direction adjointe Crèche Méckenhaischen</i>	
Frascht Nathalie	36 92 32 2361
<i>Circulation</i>	
Fritz Mike	36 92 32 2711
<i>Eau potable</i>	
Geronzi Joe	36 92 32 2601
<i>Délégué à la sécurité / Travailleurs délégués</i>	
Hercz Tiberius	36 92 32 2343
<i>Bâtiments communaux</i>	
Hoeser Malou	36 92 32 4560
<i>Chargée de direction adjointe SEA Berchem</i>	
Hübsch Ben	36 92 32 2251
<i>Receveur communal</i>	
Jaworski Sara	36 92 32 2311
<i>Travaux neufs / Chef du service technique</i>	
Johanns Sandra	36 92 32 2352
<i>Aménagement communal</i>	
Klein Max	36 92 32 2411
<i>Service écologique</i>	
Lang Gilles	36 92 32 2412
<i>Conseiller en énergie et climat</i>	
Lanners Jérôme	36 92 32 2371
<i>Réseaux et infrastructures</i>	
Lourenço Davide	36 92 32 1
<i>Secrétariat communal</i>	

Lux Gary	36 92 32 2004
<i>Biergerzenter</i>	
Majerus Mike	36 92 32 2212
<i>Relations publiques</i>	
Mersch Pit	36 92 32 2345
<i>Bâtiments communaux</i>	
Muhovic Senin	36 92 32 2502
<i>Agents municipaux</i>	
Nilles Patrick	36 92 32 2331
<i>Etablissements classés</i>	
Osmanovic Indira	36 92 32 4202
<i>Secrétariat SEA</i>	
Peixoto Rui	36 92 32 2341
<i>Bâtiments communaux</i>	
Pelin Isik	36 92 32 2301
<i>Secrétariat service technique</i>	
Peltier John	36 92 32 2351
<i>Aménagement communal</i>	
Poeckes Laurent	36 92 32 2321
<i>Service Régie</i>	
Schaffener Stéphanie	36 92 32 2001
<i>Biergerzenter</i>	
Simoes Yannick	36 92 32 2342
<i>Bâtiments communaux</i>	
Theis Marc	36 92 32 2241
<i>Bureau du personnel</i>	
Thill Tanja	36 92 32 4312
<i>SEA – Educatrice graduée</i>	
Thiry Olivier	36 92 32 1
<i>Secrétaire communal ff</i>	
Trierweiler Carine	36 92 32 4211
<i>Chargée de direction SEA</i>	

## AUTRES SERVICES

Analyses de sang Picken doheem	8002 40 40
Club « Eist Heem »	36 92 32 5220
Gaz (réseau) – SUDenergie	55 66 55 1
Flexibus	8002 20 20
Jugendhaus Berchem	36 92 32 5350
Night Rider	9007 10 10
Parc de recyclage STEP	52 28 34
Police grand-ducale Roeser	244 61 10 00
Secher doheem (Service téléalarme)	26 32 66
Incendie/Secours Roeserbann	49771 6310
(Centre d'incendie)	
Incendie/Secours Roeserbann	49771 6311
(en cas d'inondations)	
CIGL Roeserbann/Weiler-la-Tour	27 12 96 1
Internetstuff	36 92 32 5480
Service forestier	621 202 117
(Georges D'Orazio)	

# Composition du nouveau conseil communal



Sektioun  
**LSAP Réiserbann**

## Tom Jungen LSAP

**Bourgmestre**

**Date de naissance** 14 mai 1976

**Nationalité** Luxembourgeoise

**Domicile** Peppange

**Profession** Secrétaire syndical

**Suffrages** 2.539



Sektioun  
**LSAP Réiserbann**

## Bettina Ballmann LSAP

**1<sup>ère</sup> échevine**

**Date de naissance** 28 septembre 1983

**Nationalité** Luxembourgeoise

**Domicile** Bivange

**Profession** Institutrice à l'enseignement fondamental

**Suffrages** 1.922



Sektioun  
**LSAP Réiserbann**

## Angelo Lourenço LSAP

**Échevin**

**Date de naissance** 8 novembre 1983

**Nationalité** Luxembourgeoise

**Domicile** Crauthem

**Profession** Assistant social

**Suffrages** 1.528



Sektioun  
**LSAP Réiserbann**

### Erny Fisch LSAP

*Conseiller*

**Date de naissance** 9 septembre 1957  
**Nationalité** Luxembourgeoise  
**Domicile** Roeser  
**Profession** Employé privé e.r.  
**Suffrages** 1.382



Sektioun  
**LSAP Réiserbann**

### Edy Reding LSAP

*Conseiller*

**Date de naissance** 8 novembre 1956  
**Nationalité** Luxembourgeoise  
**Domicile** Peppange  
**Profession** Receveur communal e.r.  
**Suffrages** 1.359



Sektioun  
**LSAP Réiserbann**

### Yves Damy LSAP

*Conseiller*

**Date de naissance** 12 juin 1992  
**Nationalité** Luxembourgeoise  
**Domicile** Crauthem  
**Profession** Officier – pompier  
 Professionnel  
**Suffrages** 1.305



Sektioun  
**LSAP Réiserbann**

### Sandra Carelli LSAP

*Conseillère*

**Date de naissance** 7 septembre 1982  
**Nationalité** Luxembourgeoise  
**Domicile** Peppange  
**Profession** Employée de l'État  
**Suffrages** 1.226





### Erny Strecker csv

*Conseiller*

**Date de naissance** 1<sup>er</sup> août 1960  
**Nationalité** Luxembourgeoise  
**Domicile** Peppange  
**Profession** Fonctionnaire e.r.  
**Suffrages** 962



### Wayne Stoffel csv

*Conseiller*

**Date de naissance** 1<sup>er</sup> mars 1983  
**Nationalité** Luxembourgeoise  
**Domicile** Crauthem  
**Profession** Fonctionnaire communal  
**Suffrages** 874



### Mireille Klinski csv

*Conseillère*

**Date de naissance** 24 janvier 1972  
**Nationalité** Luxembourgeoise  
**Domicile** Roeser  
**Profession** Employée privée/  
 Agricultrice  
**Suffrages** 763



### Sandra Flammang dp

*Conseillère*

**Date de naissance** 26 août 1972  
**Nationalité** Luxembourgeoise  
**Domicile** Berchem  
**Profession** Fonctionnaire de l'Etat  
**Suffrages** 768



**Fabrice Pompignoli DP****Conseiller**

**Date de naissance** 1<sup>er</sup> novembre 1971  
**Nationalité** Luxembourgeoise  
**Domicile** Crauthem  
**Profession** Fonctionnaire de l'Etat  
**Suffrages** 574

**Nadine Brix déi Gréng****Conseillère**

**Date de naissance** 15 juillet 1968  
**Nationalité** Luxembourgeoise  
**Domicile** Roeser  
**Profession** Professeur-architecte diplômé  
**Suffrages** 544



**www.roeser.lu**  
 (rubrique Politique > collège échevinal)

La déclaration de programme du collège échevinal pour la mandature 2023-2029 peut être consulté sur notre site internet ou en scannant le code QR ci-contre.



## Domaines de compétence des membres du collège échevinal

<b>Tom Jungen</b>	Administration générale ; coopération transfrontalière ; finances et affaires économiques ; travaux et infrastructures publics ; ordre public et sécurité ; personnel communal ; urbanisme et logement ; communication et participation citoyenne
<b>Bettina Ballmann</b>	Education, enfance et jeunesse ; mobilité ; culture, sports et vie associative ; jumelages
<b>Angelo Lourenço</b>	Climat, environnement et transition écologique ; affaires sociales, famille et seniors ; santé publique, égalité des chances et intégration

## Lancement de la campagne de sensibilisation Zone 30

Dans le cadre de la rentrée scolaire et de la semaine européenne de la mobilité 2023, la commune de Roeser va lancer sa nouvelle campagne zone 30.

L'idée de la campagne est née au sein de la commission consultative communale de la circulation et a ensuite été réalisée par les services communaux en collaboration avec des étudiants de la première année du BTS Digital Content du Lycée Nic Biever à Dudelange.

**Nous tenons à remercier les étudiants ainsi que les professeurs pour la bonne collaboration.**

Le but de la campagne consiste à sensibiliser les citoyens de respecter les vitesses dans les rues réglementées à 30 km/h. L'affiche est visualisée en se basant sur l'idée d'un

tapis de jeu circuit voiture combiné avec des voitures d'un jeu vidéo. L'idée de l'affiche, est de rappeler les automobilistes que la vie n'est pas un jeu et de les faire réfléchir que le non-respect du code de la route en roulant par exemple à 50 km/h dans une zone 30 consiste un réel danger.

Les distances de réaction et de freinage sont beaucoup plus longues et le risque d'un accident grave à 50 km/h est beaucoup plus élevé par rapport à une vitesse de 30 km/h. Malheureusement ceci est souvent oublié par les usagers de la route.

**Conduis à 30,  
la vie n'est pas un jeu !**



# Afëierung vun der Sensibiliséierungs-Campagne Zon 30

Am Kader vum Schoulufank an der europäescher Mobilitéitswoch 2023 wäert d'Gemeng Réiser hir nei Zon 30 Campagne starten.

D'Iddi vun der Campagne ass an der Verkéierskommissioun entstanden a gouf uschléissend vun de Gemengeservicer an Zesummenaarbecht mat de Studente vum 1te Joer vum BTS Digital Content aus dem Lycée Nic Biever vun Diddeleng ëmgesat.

**Mir soen de Studente souwéi den Enseignanten e grouse Merci fir déi gutt Zesummenaarbecht.**

D'Zil vun der Campagne besteet doran, d'Bierger ze sensibiliséieren d'Vitessen an de Stroossen déi op 30 km/h reglementéiert sinn ze respektéieren. D'Visualiséierung vun der Affiche baséiert op der Iddi vun engem

Stroosse-Spillteppesch kombinéiert mat Autoen aus engem Videospill. D'Iddi vun der Affiche ass et, d'Automobilisten dorun ze erënneren, dass d'Liewe kee Spill ass an si zum Nodenken doriwwer ze bréngen, dass d'Violation vum Code de la Route, wéi zum Beispill d'Fuere mat 50 km/h an enger 30er Zon, eng reell Gefor duerstellt.

D'Reaktiouns- a Bremsweeër si vill méi laang an de Risiko vun engem schlëmmen Accident bei 50 km/h ass am Verglach zu 30 km/h vill méi héich. Leider gëtt dat oft vun den Notzer vun der Strooss vergiess.

**Fuer mat 30,  
d'Liewen ass kee Spill!**





# Budget participatif de la commune de Roeser



La phase de dépôt des projets  
est prolongée jusqu'au  
30 novembre 2023 !

Pour plus d'informations,  
**scannez le code QR** ou  
visitez le site [jeparticipe.roeser.lu](https://jeparticipe.roeser.lu)

## Bürgerhaushalt der Gemeinde Roeser



Die Einreichungsphase  
wurde bis zum 30. November 2023  
verlängert!

Für weitere Informationen **scannen Sie  
den QR-Code** oder besuchen Sie die  
Website [jeparticipe.roeser.lu](https://jeparticipe.roeser.lu).



[jeparticipe.roeser.lu](https://jeparticipe.roeser.lu)

Vous pouvez désormais vous inscrire et  
soumettre votre proposition de projet sur la  
plateforme [jeparticipe.roeser.lu](https://jeparticipe.roeser.lu)

**Une réunion d'information pour les citoyens  
aura lieu le 12 octobre 2023. Plus d'infor-  
mations vont suivre.**



[jeparticipe.roeser.lu](https://jeparticipe.roeser.lu)

Sie können sich ab sofort registrieren und  
Ihren Projektvorschlag auf der Plattform  
[jeparticipe.roeser.lu](https://jeparticipe.roeser.lu) einreichen.

**Am 12. Oktober 2023 wird eine Informa-  
tionsveranstaltung für Bürger stattfinden.  
Weitere Informationen folgen.**



## Loosst iech net beducksen !



**LÉIF BOMA, LÉIWE BOPA,  
LOOSST IECH NET BEDUCKSEN!**



LE GOUVERNEMENT  
DU GRAND-DUCHÉ DE LUXEMBOURG  
Ministère de la Famille, de l'Intégration  
et à la Grande Région

**ZESUMME FIR IECH**  
POLICE.LU

**POLICE**  
LËTZEBUERG

# BEE SECURE

*Temps d'écran en famille*



**POUR VOTRE ENFANT, C'EST UN JOUET.  
ET POUR VOUS?**

Si votre enfant n'a pas encore 3 ans, évitez les écrans!  
Adaptez par la suite leur utilisation à son âge.

Découvrez notre guide pour parents sur **[bee-secure.lu](https://bee-secure.lu)**



einfach | digital  
Zukunftskompetenze  
fir staark Kanner



LE GOUVERNEMENT  
DU GRAND-DUCHÉ DE LUXEMBOURG  
Ministère de l'Éducation nationale,  
de l'Enfance et de la Jeunesse

## BEE SECURE

*Bildschirmzäit an der Famill*



**SCHLÉIFT ÄERT KAND OCH WIERKLECH,  
WANN DIR SCHLOOFT?**

Fir datt Äert Kand ongestéiert ka schlofen: Leet genee  
fest, wou doheem keng Ecranen däerfe benotzt ginn!

Entdeckt eise Guide fir Elteren op **bee-secure.lu**



einfach | digital  
Zukunftskompetenze  
fir staark Kanner



LE GOUVERNEMENT  
DU GRAND-DUCHÉ DE LUXEMBOURG  
Ministère de l'Éducation nationale,  
de l'Enfance et de la Jeunesse



# Le chemin de l'école en toute sécurité

## LE CHEMIN DE L'ÉCOLE EN TOUTE SÉCURITÉ



### GAUCHE, DROITE, GAUCHE ...

- Je marche toujours du côté sûr du trottoir, loin des voitures.
- Je traverse la rue au passage pour piétons en veillant aux feux de circulation : rouge je dois m'arrêter, vert je peux marcher mais je reste attentif. S'il n'y a pas de feux de circulation, je regarde à gauche, à droite et encore une fois à gauche avant de traverser la rue.
- S'il n'y a pas de passage pour piétons, j'attends au bord de la chaussée dans un endroit où je vois bien la chaussée et où les automobilistes m'aperçoivent également. Ensuite gauche, droite, gauche...



### LES PARENTS DONNENT L'EXEMPLE !

- Expliquez à votre/vos enfant(s) les règles élémentaires de la circulation.
- Sensibilisez votre/vos enfant(s) aux dangers de la route.
- Parcourez plusieurs fois le chemin de l'école ensemble.
- Respectez vous-même les règles du Code de la route : ne stationnez pas sur les passages pour piétons ou sur le trottoir.
- Faites en sorte que votre enfant monte et descende toujours de la voiture du côté du trottoir.

### JE SUIS VISIBLE !

Pour que les automobilistes m'aperçoivent plus facilement dans le noir, je porte :

- des vêtements clairs,
- des bandes réfléchissantes sur mes vêtements et sur mon cartable,
- un gilet de sécurité.

### CEINTURE DE SÉCURITÉ ET SIÈGE POUR ENFANTS !

Même pour des trajets courts !

- En voiture, il faut toujours être attaché, soit avec la ceinture, soit dans le siège pour enfants.
- Un enfant âgé entre 3 et 17 ans accomplis dont la taille n'atteint pas 150 cm, doit prendre place dans un siège pour enfants ou un rehausseur qui correspond à sa taille et son poids.



## Vigilance accrue lors de la rentrée des classes

Surtout les enfants plus jeunes ne se rendent pas encore compte des dangers de la route et sont moins visibles à cause de leur petite taille. S'y ajoute une certaine agitation lors de la rentrée scolaire qui peut leur faire oublier les règles élémentaires de la circulation. Une attention particulière est donc requise de la part de tous les usagers de la route :

- Soyez attentif et faites attention aux enfants.
- Adaptez votre vitesse aux abords des écoles.





# Bicherbus 2023/2024

Kalenner September bis Februar

Méindes - Tour 10 (T 10)		
Bierchem - Gare	09:10 – 10:00	25. September
Uespelt	10:20 – 10:50	16. Oktober
Munneref	11:00 – 11:40	13. November
Duelem	13:15 – 13:55	04. Dezember
Helleng	14:15 – 15:05	08. Januar
		29. Januar
		26. Februar

Fir op de Service vum Bicherbus kënnen zrëckzegräifen, musst Dir beim Bicherbus ugemellt sinn. Wann dir schonns ugemellt sidd, kënt Dir Är Bicher och online be-

stellen andeems Dir präziséiert wou Dir dës Bicher wëllt ofhuelen an dëst 5 Schaffdeeg virum Passage vum Bicherbus an der gewielter Uertschaft.



# 45plus

du 06.11. au 08.12.2023



[www.zarabina.lu](http://www.zarabina.lu)

45plus est un séminaire de 5 semaines organisé par Zarabina asbl pour des femmes et hommes de 45 ans et plus qui sont à la recherche d'un emploi ou d'une orientation professionnelle.

**Trop vieux  
pour le marché du travail ?**

**Non, car ce sont vos compétences  
qui vous rendent précieux !**

**Marquez des points  
grâce à votre expérience**

Commencez par une analyse de votre biographie et découvrez quelles capacités et compétences se cachent derrière vos expériences de vie.

Vous serez ainsi en mesure d'utiliser vos points forts de manière ciblée et de fournir avec plaisir de bonnes performances.

**Faites une bonne publicité  
pour vous-même**

Un bon vendeur connaît son produit sur le bout des doigts !

Dans ce sens, nous vous aidons à utiliser votre situation comme une opportunité concrète de développement. Vous serez guidé(e) pour identifier vos expériences, vos compétences et vos forces pour les argumenter clairement.

**Développez des alternatives**

Il y a souvent plus d'options que ce que l'on pensait au départ pour les prochaines étapes professionnelles.

Nous développons avec vous de nouvelles idées et vérifions si elles sont réalisables.

**Présentez-vous de manière  
moderne et attrayante**

Le ticket d'entrée dans une nouvelle organisation est généralement votre candidature. Qu'il s'agisse d'une candidature sur papier, par e-mail ou en ligne, vous apprendrez à mettre en avant vos points forts de manière



**Les inscriptions sont possibles  
dès maintenant.**

**Le prochain cours aura lieu  
du 06.11.2023 au 08.12.2023  
chez Zarabina asbl. à Luxembourg-Ville.**

Les journées de présence ont lieu trois fois par semaine de 9h00 à 15h00 et sont combinées avec des phases d'auto-apprentissage guidées.

Le projet est soutenu par le Ministère du Travail, de l'Emploi et de l'Economie sociale et solidaire.

La participation est gratuite pour vous !

Les personnes intéressées peuvent prendre un rendez-vous sans engagement par téléphone au 26 55 12 13-1 ou par e-mail à [info@zarabina.lu](mailto:info@zarabina.lu).

**ZARABINA asbl.**

37-39, rue Felix de Blochausen  
L-1243 Luxembourg/Bonnevoie

**Responsables de cours :**  
Maria Foß et Angelika Brand

professionnelle. Vous vous entraînez à bien préparer les entretiens d'embauche afin de convaincre votre futur employeur.

**Soyez accompagné(e)  
dans la mise en œuvre**

Pendant la durée du cours, vous établissez un plan d'action concret avec plusieurs options pour réaliser vos objectifs professionnels.

Après la fin du cours, vous avez la possibilité de continuer à être accompagné dans le cadre de conseil individuel.

# Eis Gemeng ënnerstëtzt de Fairen Handel



## EIS GEMENG ËNNERSTËTZT DE FAIREN HANDEL

A travers nos engagements, notre commune soutient un commerce équitable avec les producteurs et travailleurs d'Afrique, d'Asie, d'Amérique latine et des Caraïbes.

Nos choix ont un impact, comme le montre la progression du commerce équitable au Luxembourg en 2022 récemment présentée par l'ONG Fairtrade Lëtzebuerg.



Les consommateurs du Luxembourg ont dépensé en moyenne 60€ par an pour des produits portant le label Fairtrade soulignent Geneviève Krol & Jean-Louis Zeien, directrice et président de Fairtrade Lëtzebuerg



Il existe plus de 4600 références de produits labellisés Fairtrade au Luxembourg proposées par 181 marques, dont 25 marques luxembourgeoises avec leurs 406 produits Fairtrade & Local

### QUAND SOLIDARITÉ RIME AVEC RÉSULTATS

Malgré la situation économique incertaine et le contexte inflationniste inédit depuis les années 80, le commerce équitable progresse fortement. Le chiffre d'affaires généré par les ventes de tous les produits Fairtrade des différents partenaires de l'ONG en 2022 a atteint 39 millions d'euros, soit une augmentation de 14 % par rapport à 2021.

Cette progression s'explique par le soutien des consommateurs, dont les valeurs du commerce équitable sont profondément ancrées, mais elle s'explique également par l'engagement des 25 preneurs de sous-licence Fairtrade luxembourgeois, qui s'efforcent à proposer une offre de produits certifiés Fairtrade toujours plus importante, que ce soit en moyenne et grande surface, dans les petites épiceries, magasins bio ou encore les Weltbutteker du pays.

Parmi les acteurs privés et publics qui agissent comme multiplicateurs au Grand-Duché, figurent les 37 communes certifiées Fairtrade Gemeng, et les 26 lycées certifiés Fairtrade School. Ces 2 groupes d'acteurs contribuent grandement à la dissémination des valeurs du commerce équitable au Luxembourg, notamment via leurs nombreuses actions de sensibilisation et offres de produits certifiés Fairtrade, comme lors des Semaines Fairtrade ou encore à travers les Fairtrade Walls.

**"Vous n'avez aucune idée du nombre de vies que vous sauvez.**

**Du nombre de vies que vous transformez."**

Écoutez le message de Divine Fulutuni, senior programme officer pour le réseau Fairtrade Africa, adressé aux consommateurs de chocolat lors de sa visite exceptionnelle au Luxembourg fin 2022 :



L'ONG attire l'attention du public sur les inégalités dans le commerce mondial et promeut un système économique fondé sur des échanges durables et équitables.

# Etat civil

Juin & Juillet 2023

## Mariages

Conjoint	Conjoint	Date
BURG Thomas	MARTINEZ Verena	09/06/2023
BABACIC Edin	KHORFI Hibat Allah	09/06/2023
MENNA Marco	LEOCI Anna	24/06/2023
TONET Ralph	RANIELA BARBOSA Diene	04/07/2023
CLEMENT Roger	ERNST Laurence	07/07/2023
PELAIÉ Eve	MARTINS CUNHA Ana Catarina	22/07/2023

## Partenariats

Partenaire	Partenaire	Date

## Naissances

Nom et prénom	Localité	Date
TAMLA TEKAM Olivia	Berchem	09/06/2023
RASOLO Gabriel	Berchem	09/06/2023
TORRENS CAMPESTRINI Arthur	Berchem	16/06/2023
DROSANAKI Danae	Berchem	22/06/2023
MARINHO DA TERESA Lorenzo	Roeser	22/06/2023
LEMEIRE Floryne	Roeser	01/07/2023
CORREIA GONÇALVES Daniel	Roeser	13/07/2023
MINETTI Elisa	Roeser	16/07/2023



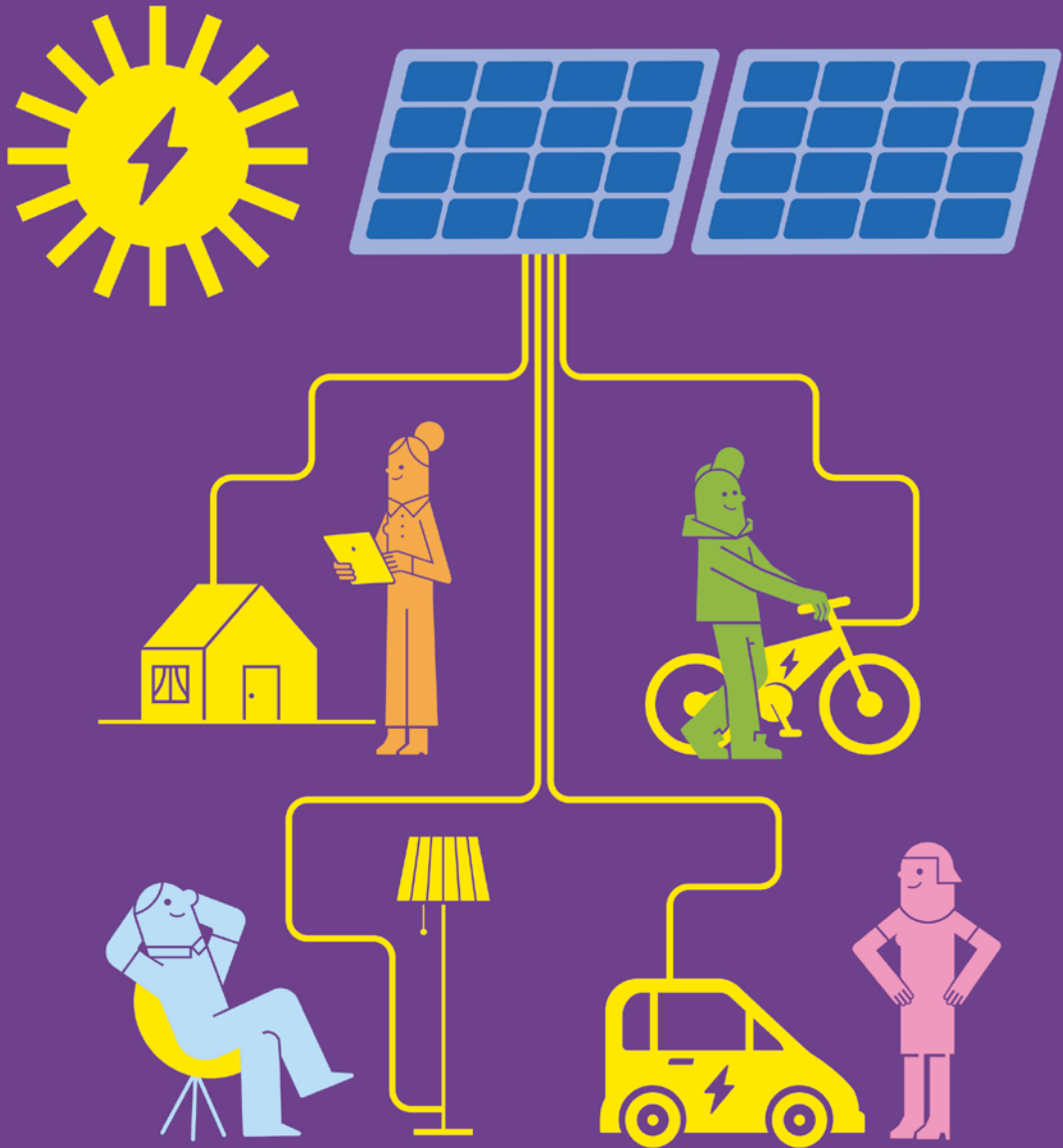
## Décès

<i>Nom et prénom</i>	<i>Localité</i>	<i>Date</i>
CONRAD Alphonse	Bivange	08/06/2023
TOTARO Giovanni	Crauthem	11/06/2023
TORRENS CAMPESTRINI Arthur	Berchem	21/06/2023
LOSCHEIDER vve CORAZZA Anne Catherine	Crauthem	25/06/2023
KOEPFLER vve PETERS Andrée	Crauthem	09/07/2023
REINSBACH ép. FABER Karin	Peppange	10/07/2023
PLEIMLING Nicolas	Livange	17/07/2023
RECH vve KESS Valérie	Crauthem	22/07/2023
SANAI Badiullah	Bivange	28/07/2023

## Les nouveaux Luxembourgeois dans notre commune

<i>Nom et prénom</i>	<i>Localité</i>	<i>Date de l'arrêté ministériel</i>
PJANIC Aida	Berchem	10/06/2023
BONDUS Dmytro	Roeser	21/06/2023
POVOLOTSKYI Maksym	Roeser	21/06/2023
APPETITO Fiorella	Bivange	03/07/2023
FLECKENSTEIN Birgit	Livange	06/07/2023
AHMED Islam	Berchem	06/07/2023
HASANI Flamur	Roeser	24/07/2023
DE VESTEL Isidore	Roeser	31/07/2023

# Let the sunshine in



## Let the sunshine in.

Les subventions pour l'énergie solaire  
n'ont jamais été aussi intéressantes.

[www.klima-agence.lu](http://www.klima-agence.lu)



LE GOUVERNEMENT  
DU GRAND-DUCHÉ DE LUXEMBOURG  
Ministère de l'Énergie et de  
l'Aménagement du territoire



klima  
agence

En partenariat avec :

**M** CHAMBRE  
DES MÉTIERS  
LUXEMBOURG

**OAI**  
OBSERVATOIRE  
DES INDUSTRIES  
D'ARTISANAT

**F** FÉDÉRATION  
DES ARTISANS

# Wurmkompost



Seit Anfang Juli betreibt die Gemeinde Roeser in Zusammenarbeit mit der Gärtner-Mannschaft „Vum Gréis“ in Berchem einen Wurmkompost.

Mit diesem Kompost wird eine lokale Wertschöpfungskette aufgebaut. Die Gemüse-Gärtnerei „Vum Gréis“, welche nach dem Prinzip der solidarischen Landwirtschaft funktioniert, liefert einen Teil des Gemüses, welches nicht von Mitgliedern abgeholt wird, nach Roeser in die Maison Relais. So kommen die Kinder dort in den Genuss von Gemüse, das nach biologischen Kriterien lokal angebaut wird. Im Gegenzug erhält die Gärtnerei die Küchenabfälle aus der Maison Relais, die beim Putzen des Gemüses anfallen um den Wurmkompost zu „füttern“.

Auf diese Art und Weise wird ein Kreislauf geschaffen bei dem das angebaute Gemüse mit dem Kompost gedüngt wird, welcher aus Abfällen aus eben diesem Gemüse gewonnen wird – und das auf lokaler Ebene.

## Was ist Wurmkompost?

Wurmkompost ist ein umweltfreundlicher, organischer Dünger, der aus den Exkrementen von Kompostwürmern gewonnen wird. Es handelt sich um einen der stärksten Bio-Dünger die es gibt, da die rötlichen Würmer in ihrem Verdauungssystem eine ganz besondere Mischung aus nützlichen Enzymen und Bakterien aufweisen, die die Entwicklung der Pflanzen fördert.

Ebenso wie wir Menschen Präbiotika wie Kombucha-Tee oder Kefir zu uns nehmen um die Darmflora zu regenerieren, profitieren auch die Pflanzen von einem an derartigen Elementen reichen Boden. Die Exkremente der Würmer sorgen für ein kräftigeres Wachstum und verbessern die Widerstandsfähigkeit der Pflanzen gegen Krankheiten und Schädlinge sowie die Sauerstoffversorgung des Bodens.

Um Wurmkompost herzustellen, – eine Technik, die auch als Vermi- oder Lombrikultur bezeichnet wird – werden meistens rötliche kalifornische Kompostwürmer der Art *Eisenia foetida* benutzt, aber man kann auch andere Arten benutzen.

Das Verfahren ist, wie gesagt, ganz simpel: Die Würmer ernähren sich von den Nährstoffen, die sie in den Küchenabfällen und im restlichen Kompostmaterial vorfinden. Die besagten Arten werden besser gesagt sogar gerade aufgrund ihrer Gefräßigkeit ausgewählt, da dies das Ganze beschleunigt.

## Welche Nährstoffe enthält Wurmkompost?

Wurmkompost ist einer der empfehlenswertesten Dünger für den Anbau. Wenn eure Pflanzen reden könnten, würden sie nach ihm verlangen. Viele der Nährstoffe die Pflanzen brauchen sind in diesem Substrat in großen Mengen enthalten, darunter: Magnesium, Calcium, Kalium, Phosphor ...

Zwar enthalten auch andere Substrate diese Nährstoffe, doch Wurmkompost bietet den großen Vorteil, dass er die Wurzeln nicht verbrennt, also müsst ihr euch nicht den Kopf zerbrechen, wenn ihr zu viel aufgefüllt habt.

Zudem ist die Verfügbarkeit bei Wurmkompost sehr hoch, da er sich leicht im Wasser löst und die Pflanzen die Nährstoffe direkt aufnehmen können.

# Kilma Agence

Centrales de balcon



Les centrales de balcon sont de petites installations photovoltaïques généralement composées de deux modules et d'un onduleur qui peuvent être installées très facilement. C'est pourquoi on les appelle souvent aussi « Plug&Play ». Néanmoins, la puissance d'une telle centrale ne doit pas dépasser 799 W (Puissance de l'onduleur).

#### Comment fonctionne une telle installation ?

La centrale photovoltaïque de balcon produit de l'électricité à l'aide de ses modules solaires et l'injecte directement dans le réseau électrique domestique. Pour ce faire, elle est directement branchée sur une prise de courant standard. L'électricité produite peut ainsi être consommée directement dans le logement. Le surplus est injecté dans le réseau électrique public, mais n'est pas rémunéré.

#### À quoi faut-il prêter attention ?

Les modules doivent être certifiés « CE ». Une fiche dite « Wieland » (prise spéciale avec des contacts isolés vers l'extérieur) n'est pas nécessaire mais est recommandée pour des raisons de sécurité.

Il est également possible d'utiliser des modules d'occasion adaptés à la situation par un expert.

En ce qui concerne l'installation électrique, elle doit être conforme aux normes de sécurité en vigueur. La présence d'un disjoncteur différentiel dans le circuit est notamment nécessaire.

Pour que les modules placés à l'extérieur ne soient pas arrachés en cas de tempête et éviter tout risque de blessure, ils doivent être suffisamment fixés ou vissés.

#### Une centrale électrique de balcon est-elle rentable ?

Une centrale de balcon permet de réduire ses coûts d'électricité et est d'autant plus rentable qu'on réussit à autoconsommer l'électricité produite par celle-ci. Vérifiez donc (p. ex. sur le portail client de votre fournisseur d'électricité) si votre charge de base en électricité est suffisante pour consommer l'électricité produite.

#### Puis-je également bénéficier des aides pour une centrale électrique sur balcon ?

Pour bénéficier de l'aide Klimabonus pour la mise en place d'une centrale de balcon il faut qu'un professionnel se charge de l'installation. L'aide peut s'élever jusqu'à 62,5 % des coûts (hors TVA) avec un maximum de 1.562,5 €/kW<sub>c</sub> si l'offre a été signée entre le 1<sup>er</sup> janvier 2023 et le 31 décembre 2023. Le formulaire de demande d'aide doit impérativement être signé par le professionnel qui s'est occupé de la mise en place de l'installation !



LE GOUVERNEMENT  
DU GRAND-DUCHÉ DE LUXEMBOURG

**Conseil neutre et gratuit**  
klima-agence.lu • 8002 11 90





Balkonkraftwerke sind kleine Photovoltaikanlagen, die in der Regel nur aus zwei Modulen und einem Wechselrichter bestehen und ganz einfach auf Ihrem Balkon installiert werden können. Deswegen werden sie oft auch „Plug&Play“ genannt. Allerdings darf die Leistung einer solchen Anlage maximal 799 W (Wechselrichterleistung) betragen.

#### Wie funktioniert eine solche Anlage?

Das Balkonkraftwerk erzeugt mithilfe seiner Solarmodule Strom und speist ihn direkt in das heimische Stromnetz ein. Dazu wird es direkt in eine normale Steckdose eingesteckt. Der erzeugte Strom kann so direkt in der Wohnung verbraucht werden. Der Überschuss wird in das öffentliche Stromnetz eingespeist, aber nicht vergütet.

#### Was ist zu beachten?

Die Module müssen „CE“-zertifiziert sein. Ein sogenannter „Wieland-Stecker“ (eine spezielle Steckdose mit nach außen isolierten Kontakten) ist nicht erforderlich, wird aber aus Sicherheitsgründen empfohlen.

Es ist auch möglich, gebrauchte Module zu verwenden, die fachmännisch aufbereitet wurden.

Was die elektrische Installation betrifft, so muss sie den geltenden Sicherheitsstandards entsprechen, insbesondere muss ein Fehlerstrom-Schutzschalter im Stromkreis vorhanden sein.

Damit die im Freien angebrachten Module bei einem Sturm nicht abgerissen werden und keine Verletzungsgefahr besteht, müssen sie ausreichend befestigt oder verschraubt sein.

#### Ist ein Balkonkraftwerk rentabel?

Ein Balkonkraftwerk hilft, die eigenen Stromkosten zu senken und ist umso rentabler, je besser es gelingt, den damit erzeugten Strom selbst zu verbrauchen. Prüfen Sie daher (z. B. im Kundenportal Ihres Stromanbieters), ob Ihre Grundlast an Strom ausreicht, um den erzeugten Strom selbst zu verbrauchen.

#### Kann ich auch Fördermittel für ein Balkonkraftwerk in Anspruch nehmen?

Um die Klimabonus-Förderung für die Errichtung eines Balkonkraftwerks in Anspruch nehmen zu können, muss ein Fachmann die Installation übernehmen. Die Beihilfe kann bis zu 62,5 % der Kosten (ohne MwSt.) mit einem Höchstbetrag von 1.562,5 €/kW<sub>p</sub> betragen, wenn das Angebot zwischen dem 1. Januar 2023 und dem 31. Dezember 2023 unterzeichnet wurde. Das Antragsformular muss unbedingt von dem Fachmann unterschrieben werden, der sich um die Installation der Anlage gekümmert hat!



LE GOUVERNEMENT  
DU GRAND-DUCHÉ DE LUXEMBOURG

**Neutrale & kostenlose Beratung**  
klima-agence.lu • 8002 11 90

# Une mer de fleurs avec les mélanges LUX

Entre mi-août et septembre il est de nouveau temps de semer !

Pour soutenir la biodiversité, il importe d'opter pour un mélange de semences certifiées et de haute qualité, composé de plantes sauvages de nos régions. SICONA et le Musée national d'histoire naturelle collaborent depuis plusieurs années déjà avec d'autres partenaires pour la mise en place d'une production luxembourgeoise de semences de plantes sauvages. L'objectif est de produire des semences d'espèces végétales indigènes avec l'aide d'agriculteurs luxembourgeois. Les plantes sont cultivées selon des critères écologiques dans les champs, les semences sont ensuite récoltées et l'entreprise Rieger-Hofmann les rassemble pour composer divers mélanges de semences de plantes sauvages pour le Luxembourg.

Nous recommandons les mélanges LUX de Wëllplanzesom Lëtzebuerg à tous ceux qui souhaitent aménager des prés fleuris chez eux, dans leur jardin ou dans des espaces verts publics. Ces mélanges se composent exclusivement d'espèces naturellement présentes au Luxembourg et étant des plantes nourricières essentielles à nos papillons et autres insectes indigènes. La culture et la commercialisation de semences de plantes sauvages luxembourgeoises sont contrôlées durant toutes les étapes de production de celles-ci selon des critères strictes. Un label de qualité confirme de façon transparente l'origine régionale et la qualité des semences de plantes sauvages.

## Où se procurer les mélanges LUX ?

Pour les surfaces de 25–50 m<sup>2</sup> dans le milieu urbain, trois mélanges LUX, « LUX-Blumenwiese » (fr. prairie fleurie), « LUX-Schotterrasen » (fr. pelouse fleurie en gravier) et « LUX-Bunter Saum & Schmetterlingspflanzen » (fr. bande fleurie pour papillons) sont disponibles en sachets de 100 g auprès des partenaires suivants dans votre région :

Bertrange, a.c.i.e.r. Luxembourg
Bertrange, co-labor
Colmar-Berg, De Verband V Shop
Dudelange, Fondation Kräizbiereg
Ingeldorf, Barenbrug Luxembourg
Kockelscheuer, Haus vun der Natur
Livange, De Verband V Shop
Luxembourg, boutique du « natur musée »
Luxembourg, Umweltberodung Lëtzebuerg
Luxembourg, Oekozerter Pafendall
Olm, SICONA
Redange-sur-Attert, Op der Schock
Redange-sur-Attert, Maison de l'eau
Steinsel, Bamschoul Becker
Ueseldange, Tourist Info Wëlle Westen



[www.wellplanzen.lu](http://www.wellplanzen.lu)



**Nous vous conseillons volontiers sur le bon choix du mélange.**

**Naturschutzsyndikat SICONA**

12, rue de Capellen – L-8393 Olm

T : (+352) 26 30 36 25

E : [administration@sicon.lu](mailto:administration@sicon.lu)

Vous trouverez d'autres points de vente et de nombreuses informations supplémentaires sur Wëllplanzesom Lëtzebuerg sous : [www.wellplanzen.lu](http://www.wellplanzen.lu).

Vous voulez découvrir les semences de Wëllplanzesom Lëtzebuerg ? Dans ce cas, vous avez maintenant la possibilité de venir chercher un petit sachet de semences de Wëllplanzesom Lëtzebuerg pour 1 m<sup>2</sup> dans votre commune afin de semer ces graines dans votre jardin et de profiter d'une floraison multicolore en été (la quantité est limitée).



Une bande fleurie semée avec le mélange « LUX-Bunter Saum & Schmetterlingspflanzen » (fr. bande fleurie pour papillons).



Un champ sur lequel la Vipérine commune (*Echium vulgare*) est cultivée dans le cadre du Wëllplanzesom Lëtzebuerg pour récolter les semences. Celles-ci sont ensuite incorporées aux mélanges LUX.

# E Mier aus Bléie mat de LUX-Mëschungen

Mëtt August bis September ass et nees Zäit fir unzeséien!

Fir d'Biodiversitéit ze ënnerstëtzen ass eng qualitativ héichwäerteg Geseemsmëschung mat Wëllplanzen aus eiser Regioun gëeegent. Den Naturschutzsyndikat SICONA an den Naturmusée schaffen zanter e puer Joer zesumme mat weidere Partner um Opbau vun enger Lëtzebuerger Someproduktioun vu Wëllplanzen. Lëtzebuerger Bauere produzéieren dat zertifizéiert Geseems vun heemesche Wëllplanzenaarten op hire Felder. D'Planze ginn no ökologesche Krittären ugebaut, de Som gëtt recoltéiert an d'Firma Rieger-Hofmann stellt d'Geseems dann zu verschidde Wëllplanzemëschunge fir Lëtzebuerg zesummen.

Jiderengem, deen eng Blummewiss bei sech doheem am Gaart oder op öffentleche Gréngflächen uleeë wëll, recommandéiere mir d'LUX-Mëschunge vum Wëllplanzesom Lëtzebuerg. Dës Mëschungen enthalen nëmmen Aarten, déi zu Lëtzebuerg natierlech virkommen a wichteg Fudderplanze fir eis heemesch Päiperleken an aner Insekten sinn. Den Ubau an d'Vermaartung vum Lëtzebuerger Wëllplanzegeseems gëtt an all senge Produktiounsofschnëtt no strenge Krittären kontrolléiert. Ee Qualitéitssigel bestätegt transparent déi regional Hierkonft vum Wëllplanzegeseems.

## Wou kann ee LUX-Mëschunge kafen?

Fir Flächen am Siidlungsraum vu 25–50 m<sup>2</sup> kënnen 100 g Tute vum den dräi Mëschunge LUX-Blumenwiese, LUX-Schotterrasen a LUX-Bunter Saum & Schmetterlingspflanzen bei folgende Partner an Ärer Ëmgéigend kaaft ginn:

Angelduerf, Barenbrug Luxembourg
Bartreng, a.c.i.e.r. Luxembourg
Bartreng, co-labor
Colmer-Bierg, De Verband V Shop
Diddeleng, Fondation Kräizbiere
Kockelscheier, Haus vun der Natur
Léiweng, De Verband V Shop
Lëtzebuerg, Ëmweltberodung Lëtzebuerg
Lëtzebuerg, Oekozer Pafendall
Lëtzebuerg, Shop vum 'natur musée'
Ollem, Naturschutzsyndikat SICONA
Réiden op der Atert, Op der Schock
Réiden op der Atert, Waasserhaus
Steessel, Bamschoul Becker
Useldeng, Tourist Info Wëlle Westen

Weider Verkafsplazen a vill zousätzlech Informatiounen zum Wëllplanzesom Lëtzebuerg fannt Dir op: [www.wellplanzen.lu](http://www.wellplanzen.lu).



[www.wellplanzen.lu](http://www.wellplanzen.lu)



**Fir déi richteg LUX-Mëschung auszewielen, berode mir lech gären.**

**Naturschutzsyndikat SICONA**

12, rue de Capellen – L-8393 Olm

T : (+352) 26 30 36 25

E : [administration@sicona.lu](mailto:administration@sicona.lu)

Dir wëllt d'Wëllplanzesom Lëtzebuerg-Geseems kenneléieren? Dann huet Dir elo d'Méiglechkeet bei eis an der Gemeng eng kleng Titche mat Geseems fir 1 m<sup>2</sup> sichen ze kommen (d'Quantitéit ass begrenzt). Dës Geseems kennt Dir an Ärem Gaart séien an lech un de faarwege Bléien erfreen.



Eng Bléisträif, déi mat der Mëschung LUX-Bunter Saum ugeséint ginn ass.



E Feld op deem de Gewéinleche Knuef (*Echium vulgare*) am Kader vum Wëllplanzesom Lëtzebuerg ugebaut gëtt fir d'Geseems ze produzéieren. D'Geseems gëtt duerno an d'LUX-Mëschungen ageschafft.



# Réiserbänner Pompjeeën

Réckbléck iwwert verschidden Aktivitéite vum Mee bis August 2023



[www.cisro.lu](http://www.cisro.lu) /  
Facebook



Wann 's DU Loscht hues bei de **60 Aktiven**  
**oder 25 Jugendpompjeeën** an enger  
motivierter Ekip matzeschaffen,  
un der Technik interesséiert bass an  
de Leit an Nout ze hëllefen, en Hobby  
mat Responsabilitéit wëlls hunn,  
da mell Dech bei

Mail: [email.kontakt@cisro.lu](mailto:email.kontakt@cisro.lu),  
Tel.: **49771 6301**  
oder am

**Zenter zu Réiser**  
op 40, Grand-Rue hannert der Gemeng

Vu **16 Joer un**,  
all Donneschdes um 19:30 Auer.

Vun **8 bis 15 Joer**,  
Samschdes vun 9:30 bis 11:30 Auer.

An de vergaangene 4 Méint stoungen eng rei  
Aktivitéiten um Programm. Ugefaangen den  
1. Mee mat der traditioneller „1. Mee Feier“  
a follgend dann och de 17. Mee, wou mer  
mol erëm eis Memberen op de Familljen-  
owend konnten invitéieren.

Am Juni ware mer 9 Deeg op de Réiser Päerds-  
deeg engagéiert a bei de Festivitéite vum  
Nationalfeierdag dobäi, wou mer wéi déi Jore  
virdrun, zesumme mat der Harmonie an  
dem Handball fir de Catering gesuergt hunn.

Am Juli ware mer direkt den 2. op d'5 Joer  
Feier vum „Bestoe vum CGDIS“ op de Kierch-  
bierg invitéiert ginn, wou all eis Membere  
konnten deelhuefen. Et war tatsächlech eng  
gelonge Gebuertsdagsparty.

De 6. Juli konnten dann eng rei Memberen  
hir Auszeechnung fir d'geleeschte Joren, „En-  
gagement als Pompjee“, vun der Inneminis-  
tesch an Empfang huefen. Hinnen all e  
grousse MERCI.

Damy Yves	Médaille en vermeil	15 Joer Déngscht
Damy Michel	Médaille en vermeil avec rosace	45 Joer Déngscht
Damy Claude	Médaille en vermail avec rosace	43 Joer Déngscht
Demuth Michel	Médaille en vermeil	15 Joer Déngscht
Gantenbein Gilles	Médaille en bronze	10 Joer Déngscht
Kemp Leon	Médaille en vermail avec rosace	41 Joer Déngscht
Kirtz Anja	Médaille en argent	15 Joer Déngscht







Mendes Alberto	Médaille en vermeil	20 Joer Déngscht
Theis Aly	Médaille en vermeil avec rosace	45 Joer Déngscht

Och ons Jugendsektioun war ganz aktiv. Niewent enger Partie Übungen a Virbereedunge fir d'Porte-Ouverte stoung 24 Stonne Pompjeeën um Programm, wou Übungen, Sport a Spiller virgesi waren.

Den 9. Juli stoung dann eis Porte-Ouverte um Programm, wou mer ganz vill Leit konnte begrüessen. (Villmoos MERCI) Iwwert 70 Membere waren dësen Dag am Asaz fir dass d'Porte-Ouverte en Erfolleg konnt ginn an och ginn ass.



Am Zäitraum vum Mee bis August sinn och erëm eng rei Theme wéi Betreie vu Verletzten, Vegetatiounsbrand, Virgoe bei engem Feier ënner Otemschtz, wéi sech verhalten mat Déieren op engem Asaz, asw. op eise wéchentlechen Übungen traitéiert ginn. Eng Visitt beim Alysea an iwwert 90 Asätz si gefuer ginn. Niewent all d'Aktivitéiten, Übungen an Asätz gehéiert och e Roumount, an zwar ass dat den August. Fir de September starte mir dann erëm mat frëscher Motivatioun an neien Iddien.



Ausserdeem kënnen ons Jugendpompjeeën houfreg op hir eege Leeschtung sinn, an dëst net manner wéi bei der Regionaler Schwammmeeschterschaft.

Dozou kënn dann nach, dass vum 28. August bis den 2. September eng grouss Delegatioun vun de Jugendpompjeeën a Betreier um Regionale Jugendcamp zu Dippech deelt.



# Festivités à l'occasion de la Fête Nationale Luxembourgeoise à Roeser

Traditionnellement, la veille de la Fête Nationale est l'occasion de faire la fête à Roeser. Cette année aussi, l'administration communale a mis sur pied un programme de festivités qui a incité de nombreux habitants du Roeserbann à célébrer la Fête Nationale dans leur commune.

Les festivités ont débuté par le traditionnel cortège dans les rues des localités de Crauthem et de Roeser. Le bourgmestre Tom Jungen a

ensuite prononcé un discours devant le monument de la place de la Grève Nationale, où une gerbe a ensuite été déposée. La partie officielle s'est achevée par un Te Deum à l'église de Roeser.

La fête populaire qui a suivi, avec un show laser, s'est déroulée au Herchesfeld. L'animation musicale était assurée par Rol Girres et le show laser a impressionné petits et grands.



# Ried vum Buergermeeschter Tom Jungen fir Nationalfeierdag



## Léif Matbiergerinnen a Matbierger,

Scho virun engem Joer hunn ech bei dëser Geleeënheet vun deem schreckleche Krich an der Ukrain schwätze missen an drop higewisen, dass grad mir Lëtzebuerger duerch eis Geschicht wëssen, wat et heescht, wann ee seng Heemecht verlosse muss, säi Liewe geholl kritt oder fir d'Liewe gezeecht gëtt.

Haut no 16 Méint ass leider nach ëmmer keen Enn vun deem Krich ofzegesinn an duerfir muss eis Solidaritéit mat den Ukrainer, awer och de villen anere Mënschen, déi virun engem Krich fortlafen, héich gehale ginn.

Dohier hoffen ech, dass mir - bei allen Alltagsproblemer, virun allem och deene klammende Präisser a ville Beräicher - virun eisen oppene Geescht an eis Solidaritéit vis-à-vis vu méi Schwaache behalen, well de Fräiheitswonsch, deen an eiser Nationalhymn, der „Heemecht“ zum Ausdrock kënnt, och duerfir steet, dass mir a Friden a Fräiheet mat eise Matmënschen iwwerall op der Welt liewe wëllen.

Dobäi dierfe mer natierlech d'Aen net zoumaache virun de Problemer vun de ville Leit, Lëtzebuerger an de Matmënschen, déi eng aner Nationalitéit hunn a bei eis liewen a schaffen. D'Situatioun um Wunnengsmaart, klammend Präisser an Zënsen, d'Angscht seng Aarbecht ze verléieren an déi klammend Aarmut, besonnesch fir alengerzéiend Famillje mat Kanner, si Realitéiten och bei eis am Land, virun denen d'Politik d'Aen net zoumaache kann, mee Äntwerte siche muss.

Bis well gouf dank dem Lëtzebuerger Modell, der Sozialpartnerschaft an der Tripartite séier reagiert a Léisunge fonnt. Och déi grad zitéiert Erausforderunge mussen ugaange ginn. Anerefalls kënnt eis Demokratie un d'Wackelen, well d'Leit d'Vertraue verléieren, wat just schwéier rem zeréckzegewannen ass.

Zesummenhalt, Respekt deem Anere géint- iwwer, Empathie an Ënnerstëtzung vis-à-vis vun deenen, deenen et net sou gutt geet si wichteg fir d'Kohäsion an der Gesellschaft.

Dat war nach ëmmer de Geescht vun eise Land an op eise Nationalfeierdag bitt sech eng gutt Geleeënheet, eis doropper zeréckzebesënnen.

De Viowend vum 23. Juni ass awer och deen Dag, wou mir offiziell de Gebuertsdag vun eise Staatschef feieren.

De Grand-Duc Henri, deen un der Spëtzt vun eise Land steet, ass laut dem Artikel 44 vun eiser neier Verfaassung eise Staatschef. Hie representéiert de Staat. Hien ass d'Symbol vun der nationaler Eenheet an Onofhängegkeet.

D'Constitutioun definéiert awer och am 10. Kapitel d'Gemengen. Dozou gehéiert och, dass d'Bierger e Gemengerot wíelen, sou wéi mer et den 11. Juni gemaach hunn.

Erlaabt mer duerfir dëst Joer am Numm vun alle gewielte Membere vum Gemengerot lech Merci fir Äert Vertrauen ze soen, awer och allen anere Kandidaten, déi sech dëser Wal gestallt hunn e grouse Merci soen, dass si sech an den Déngscht vun hirer Gemeng stelle wollten.

Léif Matbiergerinnen a Matbierger,

An de Gemengen ass do wou mer zesumme liewen an och wéi haut bei Geleeënheet vum Viowend vun Nationalfeierdag zesumme feieren.

An deem Sënn wënschen ech eis all e schéinen Nationalfeierdag, zesummen ënner Noperen a Frënn.

*Vive de Grand-Duc!*

*Vive eis groussherzoglech Famill!*

*Vive eist Land an de Réiserbann!*



## Remerciement - Médecins Sans Frontières Luxembourg

Au nom de ses patients et de tout le personnel, Médecins Sans Frontières tient à remercier la commune de Roeser pour son soutien aux victimes du séisme en Turquie et Syrie. En sa séance du 27 mars 2023, le conseil communal avait décidé d'attribuer une subvention de 2.500€ à l'association Médecins Sans Frontières pour fournir une assistance aux populations touchées par le séisme.

Afin de mettre en avant la générosité de la commune et de ses habitants et le support indispensable à l'action, Madame Esther Leick de MSF Luxembourg était très heureuse d'offrir des affiches de remerciement personnalisées à la commune de Roeser. La remise des affiches a eu lieu le 15 juin 2023 en présence de Monsieur Tom Jungen et de Monsieur Erny Strecker.





## 10. Gebuertsdag vun der Crèche Méckenhaischen

D'Gemengecrèche Méckenhaischen hat den 1. Juli op d'Feier vun hirem 10. Gebuertsdag invitéiert.

Um Programm stoungen Animatiounen, verschidden Aktivitéiten, d'Visitt vun der Crèche an e Psychomotoriksparcours. Et war e

Food Truck op der Plaz an de Gebuertsdagskuch ass a Präsenz vum Schäfferot zerwéiert ginn.

**D'Ekip vum der Crèche seet Iech Merci fir Äre Besuch!**





## Zweet Editioun vum „Kultur am Klouschtergaart“

Nom Succès vum leschte Joer huet de Schäfferot och dëst Joer an Zesummenaarbecht mat der Kultur- a Sportkommissioun de Projet “Kultur am Klouschtergaart” am wonnerschéine Kader vum Klouschtergaart zu Peppeng organiséiert. Vum 28. Juni bis den 20. Juli goufen de Bierger verschidde kulturell Manifestatiounen ugebueden. Um Programm stounge Liesungen, Concerten, Workshops a villes méi. Bei idealem Wiederhunn déi verschidde Kënschtler fir e gutt Amusement fir Grouss a Kleng gesuergt.

D'Entrée zu den Evenementer war gratis an et stoung eng Sammelkëscht fir Spende bereet. Déi gesammelt Zomm gëtt vun der Gemeng un eng Hëlleforganisatioun gespent.

**Mir soen all de Kënschtler a Visiteuren e grouse Merci an hoffen dass lech dës Editioun genau esou gutt gefall huet ewéi eis.**





# Ein runder Geburtstag: Frau Lanners-Kremer feiert ihren 100. Geburtstag

Am 4. August 2023 erlebte eine Bewohnerin der Seniorenresidenz „Les Jardins d'Alysea“ in Krautem einen bedeutungsvollen Tag: Frau Élise Lanners-Kremer feierte ihren 100. Geburtstag inmitten ihrer Familie und Bekannten. Gemeinsam mit der Direktorin, Frau Isabelle Wirtzler, den Mitgliedern der Verwaltung und den fürsorglichen Betreuerinnen wurde dieser besondere Anlass gebührend gefeiert.

Die emotionale Feier wurde durch die Anwesenheit hochrangiger Gäste noch weiter aufgewertet. Unter ihnen befanden sich Herr Max Hahn, Minister für Familie und Integration, und Minister für die Großregion, sowie der Bürgermeister der Gemeinde Erpeldingen an der Sauer, Herr Claude Gleis, und die Schöffen der Gemeinde Roeser, Frau Bettina Ballmann und Herr Angelo Lourenço. Zusätzlich zu den vielen Blumen und Geschenken, erhielt Frau Lanners-Kremer stellvertretend für den Großherzog von Minister Max Hahn zu diesem Anlass die Medaille des „L'ordre de Mérite du Grand-Duché de Luxembourg“.

Die am 4. August 1923 geborene Élise Lanners-Kremer führte früher zwei Cafés: In ihrer Jugend betrieb sie das „Café Henri VII“, und mit etwa 40 Jahren eröffnete sie ein weiteres Café namens „Café des Sports“ in Ettelbrück. Ihr Leben war geprägt von harter Arbeit, ohne dass sie je die Stunden gezählt hätte.

Frau Lanners-Kremer war zwei Mal verheiratet. Mit Herr Didier Christian erhielt sie ihren einzigen Sohn Jean-Louis, der leider viel zu früh verstorben ist. Der zweite Mann der Jubilarin, Herr Roger Lanners, ist bereits im Jahr 2015 verstorben. Ihr großes Lächeln hat sie jedoch nie verloren.

Frau Lanners-Kremer lebt seit Januar 2018 in der Residenz „Les Jardins d'Alysea“. In ihrer Freizeit widmet sie sich mit Begeisterung dem Stricken, Backen und der Gartenarbeit und ist gerne unter Leuten, denen sie auch immer wenn es ihr möglich ist hilft.

Die Töchter ihres Bruders, zu denen sie eine besonders enge Verbindung hat, berichten, dass sie stets eine liebevolle und hilfsbereite Tante war, die sich immer für andere aufopferte. Sie hat ebenfalls noch eine in Luxemburg lebende Schwester. Obwohl ihre beiden Nichten mittlerweile in Kanada leben, halten sie regelmäßig telefonischen Kontakt. Eine der beiden Nichten, Michèle, war natürlich auch bei der Feier in Krautem anwesend. Die Feierlichkeiten wurden am Nachmittag fortgesetzt, als einige Mitarbeiter und die Bewohner der „Jardins d'Alysea“ gemeinsam einen Jubiläumskuchen genossen.



© Les Jardins d'Alysea

# Schulanfang in der Gemeinde Roeser

599 Schulkinder sind eingeschrieben für das Schuljahr 2023/2024



[www.roeser.lu](http://www.roeser.lu) (Rubrik: Publications) /  
[info@roeser.lu](mailto:info@roeser.lu)

Der Gemeinderat hat am 22. Mai 2023 die Schulorganisation für das kommende Schuljahr verabschiedet. Zum Start ins neue Schuljahr 2023/2024 werden in Berchem und Krautem 599 Schülerinnen und Schüler, aufgeteilt auf 33 Klassen (10 Klassen in Berchem und 23 Klassen in Krautem), davon 3 in der Früherziehung unterrichtet.



Schulgebäude Krautem



Pavillon Krautem



Pavillon Berchem

## Eröffnung des Schoulcampus „Kannerinsel“ in Berchem

Mit Beginn des Schuljahres 2023 wird der Campus Kannerinsel in Berchem in Betrieb genommen. Das Hauptgebäude auf dem Campus Kannerinsel besteht aus drei Flügeln, die vielfältige Räumlichkeiten und Möglichkeiten für eine individuelle Entfaltung bieten.

Im Flügel A (südlicher Flügel) befindet sich das „Centre pour le développement intellectuel (CDI)“ sowie einige Funktionsräume, wie z.B. der Theaterraum. Der Mittelflügel, Flügel B, beherbergt die meisten Funktionsräume der SEA (Service d'éducation et d'accueil). Im Erdgeschoss findet man neben den Umkleideräumen, dem Hauptzugang zum Campus, den Büros für die Verwaltung des Campus, dem Teamcafé, die Aula mit Treppen als Forum. Sie bildet das Zentrum im gemeinschaftlichen Campusleben. Die Aula kann als Versammlungsort im Campus genutzt werden und dient als Informationspunkt für Eltern. Im Obergeschoss gibt es unter anderem die Biblio- und Mediathek mitsamt einem Ton/Aufnahmestudio. Im Flügel C befinden sich im Erdgeschoss die Produktionsküche und die verschiedenen „Restaurants“ des Campus Berchem. Im Obergeschoss liegt der Fokus auf der formalen Bildung. Hier befinden sich zehn Klassenräume und drei Marktplätze. Die Räume sind vielfältig schalt- und koppelbar und werden sowohl für die formale Bildung als auch für die non-formale Bildung genutzt.

Eine multidisziplinäre Arbeitsgruppe bestehend aus Mitarbeitern der drei Institutionen (Grundschule, Maison Relais und Centre de développement intellectuel) haben über mehrere Jahre mit der Ingenieurin der Gemeinde Sara Jaworski und der Firma „Lernlandschaften“ zusammengearbeitet, um eine qualitativ hochwertige Lernumgebung für die Kinder von Berchem zu schaffen.



Schulgebäude Berchem





## Das Angebot der SEA

In der Gemeinde Roeser ist der Prozentsatz der Schüler, welche die „Maison Relais“ besuchen, außergewöhnlich hoch. Dieser Erfolg beweist, wie wichtig ein gutes Angebot in diesem Bereich ist. Die beiden Standorte der „Maison Relais“ bieten eine komplette tägliche Betreuung der Schulkinder, sowohl während der Mittagszeit, wie auch nach Schulschluss bis 18.00 Uhr. Die Betreuung ist sogar während der Schulferien gewährleistet. Nur in den Sommerferien im August, sowie während der Weihnachtsferien und an Feiertagen und Wochenenden bleiben die „Maison Relais“ der Gemeinde Roeser geschlossen.



### Das fünfte Jahr der „Bëschschoul“

Seit dem Schuljahr 2019/2020 besteht für zwanzig Kinder des 1. Zyklus der Schulen in Krautem und Berchem die Möglichkeit die Waldklasse zu besuchen. Die Kinder verbringen vier Morgen pro Woche im Wald. Während einem Morgen, sowie an den Nachmittagen findet der Unterricht in einem Klassensaal in der Schule in Krautem statt.

Der Wald ist ein einzigartiger Lernplatz, welcher die Kreativität, die Autonomie und die Motorik der Kinder fördert.

Im Wald lernen bedeutet:

- Spielzeuge erfinden indem man benutzt was man im Wald findet;
- die Natur im Rhythmus der Jahreszeiten entdecken;
- seine Vorstellungskraft benutzen und mit den Freunden erfundene Spiele spielen;
- über genügend Freiraum zu verfügen und die Möglichkeit haben sich zurückziehen und zur Ruhe zu kommen;
- Erfahrungen mit allen Sinnen machen;
- sich in kleinen Gruppen wiederfinden mit dem/der Lehrer(in) der/die genau weiß auf die Bedürfnisse der Kinder einzugehen;
- über genügend Zeit zu verfügen um sich entsprechend des eigenen Rhythmus zu entwickeln;
- die Natur kennen zu lernen, Spaß am Experimentieren zu haben;
- sich im Freien bewegen.

Die Schüler(innen) der Waldklasse absolvieren dasselbe Schulprogramm wie alle anderen Kinder des 1. Zyklus, aber in einem anderen, offenen, vielfältigen Umfeld, welches gleichzeitig viele Möglichkeiten für Entdeckungen, Entspannung und Fantasie zulässt.



## Schulprojekte

Verschiedene Schulprojekte werden weitergeführt beziehungsweise ausgebaut. Einige dieser Projekte waren Pilotprojekte, welche anderen Gemeinden als Vorbild dienen, um ein ähnliches Angebot einzuführen.

Als Beispiele erwähnt sei das **Projekt „Mediathek“**, das seit den 70er Jahren besteht.

Seitdem hat sich viel getan:

- Aus der Bibliothek wurde eine Mediathek, die das Ausleihen audiovisuellen Materials ermöglicht.
- Der Buchbestand ist digital in einer Datenbank erfasst.
- Die Berchemer Schule besitzt ihre eigene Mediathek.
- Wegen des wachsenden Bestandes an Büchern und der Zunahme der Besucher in der Mediathek, wurde die Fläche der Krautemer Mediathek 2010 verdreifacht.

In den Mediatheken der Gemeinde Roeser können mehr als 22.000 Artikel ausgeliehen werden. Die Kultur der Ausleihe von Büchern, Zeitungen, CDs, Filmen, verschiedenen didaktischen Materialien sowie Musikinstrumenten ist tief im Schulalltag verankert. Neben Artikeln in deutscher, französischer und luxemburgischer Sprache stellt die Mediathek in Krautem auch Bücher in Italienisch, Portugiesisch, Englisch, Spanisch, Serbisch, Griechisch, Arabisch, Russisch und Niederländisch zur Verfügung.



Die Mitarbeiter der Mediathek kümmern sich um die Verwaltung der bereits vorhandenen Titel sowie um den Kauf neuer Titel. Die Gruppe versucht auch, das Lesen durch verschiedene Mittel zu fördern, wie z. B. Buchvorstellungen und Autorenlesungen. Außerdem kümmert sich die Gruppe um die Organisation des 'Virliessconcours', der jährlich auf nationaler Ebene für den Zyklus 4 stattfindet.

Der Zugang zur Mediathek ist Schülern und Lehrern vorbehalten. Die Öffnungszeiten sind ab Oktober auf der Website der Schule abrufbar und werden den Klassen zu Beginn des neuen Schuljahres mitgeteilt.

Die Schülerinnen und Schüler können die Mediathek alleine, in kleinen Gruppen oder sogar als Klasse besuchen.

In der Schule von Krautem gibt es seit den 1970er Jahren eine Bibliothek. Dank ihres enormen Erfolgs wurde die Fläche der Mediathek in Krautem 2010 verdreifacht. Die Schule in Berchem profitiert von zwei Mediatheken, eine seit 2014 im Pavillon und die andere im neuen Schulgebäude.

Den Katalog der beiden Mediatheken können Schüler übrigens online auf der Homepage „[www.roeserschool.lu](http://www.roeserschool.lu)“ unter der Rubrik „Mediathéiken“ durchstöbern und Artikel reservieren.



### Das Medienprojekt an der Schule

Im ersten Teil des Projekts „Medien in der Schule“ wird Wert auf die Vermittlung von Medienkompetenz gelegt und befasst sich mit dem pädagogischen Umgang mit Medien. Das Projekt bezieht sich auf den Einsatz

von Medien in Bildungsprozessen und zielt darauf ab, den Schülerinnen und Schülern die notwendigen Fähigkeiten, Kenntnisse und kritisches Denken zu vermitteln, um Medieninhalte zu verstehen, zu bewerten und aktiv zu gestalten.

Eines der Ziele des Medienprojekts ist es, Schülerinnen und Schüler dabei zu unterstützen, Medien als Teil ihrer Lebenswelt zu begreifen und sie kompetent und verantwortungsvoll zu nutzen. Dazu gehört es, Medienangebote kritisch zu hinterfragen, Medieninhalte zu analysieren, Medienproduktionen zu erstellen und sich über medienethische Fragen zu informieren.

Ein zweiter Teil des Medienprojekts befasst sich mit dem „Computational Thinking“, eine Denkweise und Herangehensweise an Problemlösungen, die von der Informatik inspiriert ist. Es handelt sich um eine kognitive Fähigkeit, bei der komplexe Probleme in kleinere Teilschritte zerlegt und systematisch gelöst werden. Programmieren ist nur eine weitere Kompetenz die hier altersgerecht gefördert wird, wie auch das Entwickeln eines strukturierten Denkprozesses.

Computational Thinking beinhaltet verschiedene Konzepte und Strategien, die dabei helfen, Probleme zu analysieren und zu lösen. Dazu gehören beispielsweise Abstraktion, Dekomposition, Mustererkennung, algorithmisches Denken und Evaluation. Diese Denkweisen und Fähigkeiten sind nicht nur für Informatiker relevant, sondern haben auch in anderen Bereichen wie Mathematik, Naturwissenschaften, Technik und sogar im Alltag Anwendungsmöglichkeiten.

Darüber hinaus unterstützt Computational Thinking die Entwicklung von Fähigkeiten wie kritischem Denken, Teamarbeit, Kommunikation und Ausdauer. Es befähigt Schülerinnen und Schüler, technologische Werkzeuge und Ressourcen effektiv zu nutzen, um innovative Lösungen zu finden und digitale Projekte umzusetzen.

Dieses ambitionierte Projekt wird nun seit 2017/2018 von Marc Braun geleitet.



### Die Informations- und Kommunikationstechnologie (IKT)-Gruppe

In den letzten Jahren haben digitale Technologien in unseren Schulen immer mehr an

Bedeutung gewonnen. Die Schülerinnen und Schüler von heute werden mit neuen Herausforderungen und Berufen konfrontiert, die stark mit den neuen Medien verbunden sind. Codierung, die Erstellung von Online-Inhalten und digitale Kommunikation sind Konzepte, die in der Gesellschaft des 21. Jahrhunderts verankert sind. Die Entwicklung und Integration neuer Technologien in den Bildungsbereich ist zu einem unverzichtbaren Bestandteil unseres täglichen Lebens geworden.

Um ein effektives Lernen und eine Vorbereitung auf die neuen Bedürfnisse zu gewährleisten, hat die Gemeinde Roeser in digitale Geräte investiert, um den Kindern und Lehrern der Grundschule Roeser eine Umgebung bieten zu können, die den Bedürfnissen in diesem Bereich am besten gerecht wird.

Im Hinblick auf die besonderen Anforderungen, die sich mit der Eröffnung der neuen Grundschule in Berchem ergeben, wird die Gemeinde die bereits vorhandene Ausstattung um mehr als 450 iPads sowie Materialien für den Einsatz dieser Medien erweitern.

Seit dem Schuljahr 2021/2022 gehört die neue Kodierkompetenz zum Alltag der Schülerinnen und Schüler. Die Lehrkräfte können von der Unterstützung der Gemeinde profitieren, die in eine Vielzahl von Codierungsmaterialien (Beebot, Dash, Ozmo usw.) investiert hat.

Seit Beginn des Schuljahres 2022/2023 stellt die Gemeinde den Lehrkräften auch Laptops zur Verfügung, die die Lehrkräfte bei ihrer täglichen Arbeit unterstützen sollen.

Auch die Planung und Ausstattung der Klassenzimmer wird von den digitalen Bedürfnissen beeinflusst: Projektoren, Lautsprecher, Apple TV und Smartboards sind Teil der Ausstattung jeder Schule.

Um die Instandhaltung und Verwaltung der digitalen Geräte zu gewährleisten und neue digitale Arbeitsmittel zu identifizieren, wurde im Schuljahr 2019/2020 eine IKT-Gruppe eingerichtet. Diese setzt sich aus drei Lehrkräften zusammen: Tim Penning, Alain Raoul Jung und Marc Braun.

Seit seinem Dienstantritt in der Informatik-Abteilung der Gemeindeverwaltung von Roeser im Jahr 2023 unterstützt Mike Braconnier die IKT-Gruppe bei Bedarf.



Weitergeführt wird auch das Projekt „Kunst in der Schule“. Von Oktober bis zu den Osterferien können die Kinder der Zyklen 2 bis 4 der Grundschule im Rahmen dieses Projekts an Modellierung-, Keramik- und Zeichenkursen teilnehmen.



Am Anfang des Schuljahres 2019-2020 wurde eine neue Arbeitsgruppe gegründet, welche sich als Ziel gesetzt hat für mehr Nachhaltigkeit in den Schulen der Gemeinde Roeser zu sorgen. Ein erster gesetzter Schwerpunkt ist der Abfall, den wir in der Schule produzieren. Tatsächlich sind die Müll-eimer in den Schulklassen zurzeit recht gut gefüllt. Dies soll sich in Zukunft ändern. Unser Ziel wird es sein, den produzierten Abfall sichtlich zu reduzieren. Wir möchten die Schüler hierfür sensibilisieren, damit sie die (Mit-)Verantwortung für einen sauberen Planeten übernehmen können. Jede Familie kann ihren Beitrag leisten, indem sie zum Beispiel das Pausenbrot in eine Metalldose oder Plastikbrot-dose verpacken oder aber auch auf Einwegwasserflaschen verzichten und stattdessen eine wiederverwendbare Trinkflasche verwenden. Auch beim Kauf von Schulmaterialien können sie auf Nachhaltigkeit achten. So können Sie zum Beispiel das Schulmaterial vom letzten Schuljahr wiederverwerten und nicht alles ersetzen oder Hefte, Schreibblöcke und Ordner aus Recyclingpapier und Recyclingmaterialien bevorzugen.



## Sporterziehung

Die Sporterziehung wird nicht vernachlässigt. Die Schüler besuchen das interkommunale Schwimmbad in Krautem und werden von einem diplomierten Sportprofessor geschult. In Zusammenarbeit mit dem „Centre de développement intellectuel“ wurde ein



„Snoezel“-Saal eingerichtet und in Berchem kann auf einem multifunktionalen Sportplatz trainiert werden. Außerhalb der Schulstunden bietet die LASEP verschiedene sportliche Aktivitäten an. Die LASEP Roeser wird von den Erziehern der Maisons Relais der Gemeinde organisiert. Die Aktivitäten finden am Dienstag- beziehungsweise Donnerstagnachmittag in der Turnhalle in Krautem statt.

Alle Voraussetzungen, damit das Schuljahr 2023/2024 ein erfolgreiches wird, wurden also erfüllt. Die Gemeindeverwaltung möchte sich an dieser Stelle bei allen Beteiligten für die gute Zusammenarbeit bei der Organisation der Grundschule für das kommende Schuljahr bedanken.



### De Schoulbuet 2023/2024

Die praktische Organisation des neuen Schuljahres finden Sie in der nächsten Ausgabe des Magazins „de Schoulbuet“. Dieses Magazin wird nicht an alle Haushalte der Gemeinde verteilt, sondern an die Eltern aller in der Schule eingeschriebenen Kinder verschickt. Das Magazin steht in elektronischer Form auf der Internetseite der Gemeinde zur Verfügung. Eine gedruckte Ausgabe kann kostenlos bei der Gemeindeverwaltung beantragt werden.

### Für weitere Informationen:

[www.roeser.lu](http://www.roeser.lu)  
(Rubrik Médiathèque > Publications)  
Tel.: 36 92 32 2210 / [info@roeser.lu](mailto:info@roeser.lu)



# Vakanzaktivitéiten 2023

Ganz ënnert dem Motto "Geschicht an Epochen", hunn d'Kanner aus dem Réiserbann verschidden Zäitalteren am Hiddelbësch duerchlieft.



Zesumme mat den Animateuren an Educateuren ass eng Geschicht erlieft ginn, déi duerch d'Hiddelbësch Lidd ergänzt gouf. Sou heescht et am Lidd:

*„Mir notzen eis Zäitmaschinn,  
ginn vun der Antik an d' Neizäit,  
begéine vill divers Leit,  
Gräichen a Réimer, Piraten a Ritter,  
Influencer an Tiktok'er“*

Wéi all Joers goufen erëm Hütten gebaut an d'Kanner konnten Grondstécker mat hire „Réiser“ am Bësch lounen an hir Hütten drop bauen.



Donieft konnten d'Kanner nach vill aner Spiller an Aktivitéiten entdecken.

D'Kanner haten d'Méiglechkeet 3 Wochen a verschidden Epochen anzetauchen andeem si bei de Mini Olympesche Spiller an



der Antik hir sportlech Fäegkeeten ënner Beweis konnte stellen.

Um Rallye krute si ee weideren Abléck an déi verschidden Epochen. Ausserdeem hu si dem Maddy gehollef hire Kolleg de Mister X mam feelende Stéck vun der Zäitmaschinn ze fannen.

Bei den Ausflug ware Stand Up Paddling zu Lëtz, Minigolf, austoben am Calypso a Wakeboard fueren op der Musel um Programm.

Leider huet d'Wieder dëst Joer net ëmmer matgespillt, mee och am Reen war et flott, zum Beispill um Camping.



Danzen war dës Sommervakanz och rëm ee grousst Thema, egal wou ee gekuckt huet ass fläisseg gedantz a geübt ginn. Ee Grupp vun der SEA Réiser a Bierchem huet sech beim Danzcontest „beactive Clip contest“, dee vum Ministère des Sports organiséert ass, ugemellt.

Fir sou gutt wéi d'lescht Joer ofschneiden ze kënnen, brauchen d'Kanner aus der SEA Réiser a Bierchem all Ënnerstëtzung an dofir ass et wichteg, dass Dir hinnen ee „Like“ op de verschiddene Sitten gitt: Facebook, Instagram a Youtube vum Ministère des Sports.

**D'Kanner soen lech elo scho Merci fir d' "Likes"**

Op dësem Wee soe mir all den Acteuren (Animateuren, Erzéier aus der SEA, Kichepersonal, Botzpersonal, ganz Gemengepersonal, der Famill Hubert, Fierschter, ...) déi iergendwéi un de Vakanzenaktivitéite matgewierkt hunn villmools Merci fir äert Engagement an är Hëllef.



# Repair Café au jardin du monastère à Peppange



[www.repaircafe.lu](http://www.repaircafe.lu)

## Prochain Repair Café

**Quand :** 16 septembre 2023

**Où :** Atelier communal de la commune de Roeser, rue de l'Alzette à Roeser

Le samedi, 8 juillet, la commune de Roeser a invité à la quatrième édition du Repair Café au « Klouschtergaart » à Peppange. Dès 14 heures, une équipe de 8 réparateurs bénévoles était prête à accueillir les visiteurs et leurs appareils à réparer.

Une bonne douzaine de personnes se sont présentées et ont amené surtout des petits appareils électriques, comme des chaînes hi-fi, des tourne-disques, un four à pain, etc. Tous ces appareils avaient en commun, qu'ils ne fonctionnaient plus.

Grâce aux réparateurs, sur les 12 appareils présentés, 10 ont pu être sauvés ; soit l'appareil en question a pu être réparé sur place, soit la cause du défaut a pu être détectée et l'appareil pourra être réparé lors d'un prochain Repair Café lorsque le propriétaire aurait pu se procurer les pièces de rechange nécessaires.

Ce succès montre la nécessité et la demande de réparer au lieu d'acheter du nouveau. Le Repair Café veut ainsi aider à réduire la consommation de matières et de CO<sub>2</sub>. Car fabriquer de nouveaux produits – et leur recyclage – produit du CO<sub>2</sub>.

L'ambiance du Repair Café était bien conviviale et les visiteurs ainsi que les réparateurs se sont régalés des boissons et des tartes offertes par la commune.

Un prochain Repair Café se déroulera le 16 septembre 2023 à Roeser, ensemble avec un marché d'occasion pour vélos. Si vous êtes si curieux que vous ne désiriez plus attendre jusqu'en septembre, vous pouvez vous rendre au site [repaircafe.lu](http://repaircafe.lu) où vous trouvez les dates de tous les Repair Cafés qui se déroulent au Luxembourg.



# HC Berchem



## Trainingsplan - Saison 2023-2024

U8	Samstag	10h00 – 11h00
U11	Montag	17h00 – 18h00
	Donnerstag	17h00 – 18h00
U13	Dienstag	16h30 – 18h00
	Donnerstag	18h00 – 19h30
U15	Montag	18h00 – 19h30
	Mittwoch	16h30 – 18h00
	Freitag	17h00 – 18h30
U17	Montag	18h00 – 19h30
	Mittwoch	18h00 – 19h30
	Freitag	17h00 – 18h30
Seniors 2&3	Freitag	20h00 – 21h30
Seniors 1	Montag	19h30 – 21h00
	Dienstag	19h30 – 21h00
	Mittwoch	19h30 – 21h00
	Freitag	18h30 – 20h00

## SAVE THE DATE

Dëst Joer organiséiert den HC Bierchem och erëm e **Season Opening, samsdes den 23.09** am Virfeld vum 1. Heemmatch géint den HB Miersch. Iwwert d'Detailer gitt dir a gewinnter Form informéiert.

Tel.: 36 99 74



[www.hcberchem.lu](http://www.hcberchem.lu) /  
[hcberchem@hcberchem.lu](mailto:hcberchem@hcberchem.lu)

Loscht op eng flott,  
schnell an dynamesch Sportart?

*Envie de pratiquer un sport  
dynamique et passionnant?*

Da bass du beim **HANDBALL**  
genau richtig!

Le **HANDBALL** sera  
le bon sport pour toi!

Am September ass dann och erëm den Optakt vun der neier Saison mat direkt engem Highlight fir eis Härenekipp. Am 1. Tour vum EHF European Cup spillt den HC Bierchem géint HC Fivers WAT Margareten vu Wien.

**Rendez-vous fir all eis Supporter ass den 9te September um 18 Auer zu Krautem an der Hal. De Retourmatch ass fir de Weekend duerno geplangt.**





# Cours « Sport pour tous » de la session 2023/2024

*organisés par l'administration communale de Roeser  
en collaboration avec le Club « Eist Heem » et l'asbl « Fit Réiser »*

## Cours Fit Réiser à 50 €

Cours	Jour/Heure/Lieu	Début du cours	Durée
Nordic Walking	Lundi et mercredi de 09h00 à 10h30 Jeudi de 17h00 à 18h30	02.10.2023	Jusqu'au 11.07.2024
Functional Flow (en remplacement de Gym Dames)	Lundi de 18h30 à 19h30 Centre sportif à Crauthem (salle Leo Schiltz)	02.10.2023	Jusqu'au 01.07.2024
Pilates	Lundi de 19h30 à 20h30 Centre sportif à Crauthem (salle Leo Schiltz)	02.10.2023	Jusqu'au 01.07.2024
Zumba Gold	Lundi de 9h30 à 10h30 Club Eist Heem à Berchem	02.10.2023	Jusqu'au 08.07.2024
Zumba Gold	Vendredi de 18h30 à 19h30 Club Eist Heem à Berchem	06.10.2023	Jusqu'au 12.07.2024
Zumba	Jeudi de 19h30 à 20h30 Centre sportif à Crauthem (salle Huesekailchen)	05.10.2023	Jusqu'au 04.07.2024
Zumba Kids (6 - 12 ans)	Jeudi de 16h30 à 17h30 Centre sportif à Crauthem (salle Leo Schiltz)	05.10.2023	Jusqu'au 04.07.2024
Kids Yoga cycle 1&2	Mardi de 16h30 à 17h30 Centre sportif à Crauthem (salle Leo Schiltz)	03.10.2023	Jusqu'au 02.07.2024
Kids Yoga cycle 3&4	Mardi de 17h30 à 18h30 Centre sportif à Crauthem (salle Leo Schiltz)	03.10.2023	Jusqu'au 02.07.2024
Yoga intermédiaires	Mercredi de 18h30 à 19h30 Centre sportif à Crauthem (salle Leo Schiltz)	04.10.2023	Jusqu'au 03.07.2024
Yoga débutants	Mercredi de 19h30 à 20h30 Centre sportif à Crauthem (salle Leo Schiltz)	04.10.2023	Jusqu'au 03.07.2024
Yoga débutants/ intermédiaires	Mercredi de 19h30 à 20h30 Centre sportif à Crauthem (salle Leo Schiltz)	04.10.2023	Jusqu'au 03.07.2024
Yoga débutants/ intermédiaires	Vendredi de 12h30 à 13h30 Centre sportif à Crauthem (salle Huesekailchen)	06.10.2023	Jusqu'au 05.07.2024
Course à pied – Laftreff (débutants et intermédiaires - en collaboration avec Weiler Tower Runners asbl)	Samedi de 10h00 à 11h15 Parking Herchesfeld	07.10.2023	Jusqu'au 06.07.2024

## Cours à caractère spéciale à 75 €

Cours	Jour/Heure/Lieu	Début du cours	Durée
Recabic	Mardi de 18h30 à 20h30 Centre sportif à Crauthem (salle Czekanowicz)	03.10.2023	Jusqu'au 02.07.2024

### Inscription aux cours et paiement de la taxe d'inscription

Pour vous inscrire pour les cours de la session 2023/2024, veuillez-vous inscrire pour le **20 septembre 2023 au plus tard via le formulaire en ligne**.

Au cas où votre inscription sera retenue, vous recevrez une confirmation d'inscription qui reprendra la taxe d'inscription.

Un délai de 10 jours après envoi de la confirmation d'inscription est accordé pour annuler une inscription. Après ce délai l'inscription est considérée comme définitive et la facture est envoyée. Dès l'envoi de la facture l'inscription n'est plus annulable sauf sur justification médicale avant le commencement des cours. Le paiement doit se faire au moyen du virement imprimé joint à la facture.

Pour les non-résidents un supplément de 15 € sera prélevé.

L'administration communale se réserve le droit d'annuler un cours au cas où le nombre de participants serait insuffisant (minimum 8 personnes). En cas d'annulation d'un cours, la somme virée sera remboursée.

Pour tout renseignement supplémentaire veuillez contacter notre coordinateur sportif par téléphone (36 92 32 – 2900) ou email [sport@roeser.lu](mailto:sport@roeser.lu)



[www.roeser.lu/sportpourtous](http://www.roeser.lu/sportpourtous)



**Inscriptions** via le formulaire **en ligne**  
**pour le 20 septembre 2023**  
**au plus tard.**

Veuillez svpl. scanner  
le QR code ci-dessus.

## BODY-STEP Fitness



**Lieu :** Salle « Huesekailchen »  
au sous-sol de la piscine  
à Roeser

**Cotisation par semestre :** 75 euros

**Cotisation annuelle :** 140 euros

Step-Aerobic A.S.B.L

LU36 1111 1253 4319 0000

**Pour tout renseignement téléphoner au**

621355236 (Micheline Faltz)

e-mail : faltz.micheline@pt.lu

621454928 (Brigitte Claerebout)

e-mail : brigitte@vol.lu

**Inscription possible tout au long de l'année.**



faltz.micheline@pt.lu /  
brigitte@vol.lu

### Un tout nouveau Workout

- Grande dépense énergétique
- Augmentation de l'endurance
- Renforcement musculaire dessinant et tonifiant le corps spécialement fesses, cuisses et abdomen
- Amélioration de la densité du tissu osseux

Joignez-vous à notre équipe dans la salle « Huesekailchen » au sous-sol de la piscine.

**tous les lundis sauf pendant les vacances scolaires.**

**Débutants :** 19 hrs à 20 hrs.

**Avancés :** 20 hrs à 21hrs.

Les cours débutent lundi, le **25 septembre 2023.**

## Judo for everyone - Judo für alle - Judo pour tout le monde



**Lieu :** Centre sportif et scolaire  
à Crauthem

**Périodes d'inscription :**

janvier et mi-septembre  
(à partir du 18.9)

**Infos:** egideurbain@hotmail.com  
www.judoroesser.lu et  
Facebook



www.judoroesser.lu

### COURS:

Judo for everyone - Judo für alle -  
Judo pour tout le monde

**Débutants enfants à partir de 6 ans :**

lundi : 17.00-18.00 / et  
jeudi : 17.00-18.00

**Enfants / jeunes :**

lundi et jeudi : 18.00-19.00

**Jeunes / adultes :**

lundi et jeudi : 19.00-20.30



## Réiserbänner Guiden an Scouten

# Réiserbänner Guiden an Scouten

### **Biber** (cycle 2)

**Responsabel**

Sara Cannas  
621 169 120  
biber@lgsroeser.lu

### **Wëllef** (8-11 Joër)

**Responsabel**

Thierry Kaufmann  
661 376 445  
wellef@lgsroeser.lu

### **Avex** (11-14 Joër)

**Responsabel**

Jan Friederich  
691 544 153  
avex@lgsroeser.lu

### **CaraPio** (14-17 Joër)

**Responsabel**

Cathy Weber  
621 486 386  
carapio@lgsroeser.lu

### **Raro** (18-23 Joër)

**Responsabel**

Sara Cannas  
621 169 120  
raro@lgsroeser.lu

**Gruppenchef**

Cathy Weber  
621 486 386  
info@lgsroeser.lu

[www.lgsroeser.lu](http://www.lgsroeser.lu)

# Mérite communal 2023



**Les candidatures pour le MERITE CULTUREL et pour le MERITE SPORTIF doivent être remises à l'administration communale pour le**

**6 OCTOBRE 2023 AU PLUS TARD !**

- Elles concerneront les performances réalisées pendant la saison 2022/2023
- Les candidats sont priés de joindre des pièces justificatives à leur candidature.

**La distribution du MERITE CULTUREL et du MERITE SPORTIF aura lieu le**

**MERCREDI, 22 NOVEMBRE 2023  
à 19.30 heures**

Chaque année l'administration communale attribue un Mérite communal aux personnes ou équipes ayant réalisé une ou plusieurs performances ou réussites, soit dans le domaine sportif, soit dans le domaine culturel et des loisirs.

Les conditions d'attribution du Mérite communal sont fixées par le règlement ci-après.

## **Règlement (extrait du règlement du 18 février 1994, modifié le 14 juillet 1995)**

La Commune de Roeser récompense annuellement les performances sportives et les réussites culturelles, individuelles et par équipe, suivant le règlement ci-après :

1. L'attribution du Mérite communal est réservée aux personnes résidant sur le territoire de la commune de Roeser et aux équipes qui ont leur siège dans la commune de Roeser.
2. Le Mérite Communal ne peut être décerné qu'une fois pour une même performance.
3. Le Mérite Communal comprend trois catégories :
  - le Mérite en Or
  - le Mérite en Argent
  - le Mérite en Bronze

## **Réussites dans le domaine culturel et des loisirs**

**Sont récompensés du:**

### **MERITE EN OR**

1. les sociétés musicales qui reçoivent un prix dans les deux divisions supérieures de concours officiels de l'U.G.D.A.
2. les premiers prix en dernière année des cours de musique et d'art dramatique des conservatoires de la Ville de Luxembourg ou d'Esch-sur-Alzette.

### **MERITE EN ARGENT**

1. les sociétés musicales qui reçoivent un prix dans les divisions inférieures de concours officiels de l'U.G.D.A.
2. les sociétés culturelles qui reçoivent un premier prix ou terminant à la première place du championnat ou concours de leur fédération
3. les pratiquants d'une activité dans le domaine culturel ou des loisirs qui terminent premiers d'un championnat ou d'un concours national organisé par leur fédération.

### **MERITE EN BRONZE**

1. les sociétés culturelles qui reçoivent un deuxième prix ou terminant à la deuxième place du championnat ou concours de leur fédération
2. les pratiquants d'une activité dans le domaine culturel ou des loisirs qui terminent deuxièmes d'un championnat ou d'un concours national organisé par leur fédération.

**La Commission culturelle, sportive et des loisirs peut en outre proposer pour l'un des mérites précités des performances exceptionnelles dans le domaine culturel et des loisirs qui n'auraient pas été décrites ci-dessus mais qui peuvent être considérées comme analogues à celles-ci.**

## Performances sportives

**Entrent en ligne de compte uniquement les sports dont la fédération est représentée au C.O.S.L.**

**Sont récompensés du :**

## MERITE EN OR

1. les équipes seniors qui sont champions de Luxembourg dans la classe supérieure de leur discipline
2. les équipes seniors gagnant la Coupe de Luxembourg de leur discipline
3. les sportifs individuels seniors qui sont sacrés champions de Luxembourg de leur discipline
4. les sportifs individuels seniors qui terminent dans les six premiers d'une compétition de championnat d'Europe, de championnat du Monde ou des Jeux Olympiques.

## MERITE EN ARGENT

1. les équipes seniors qui terminent deuxièmes dans la classe supérieure du championnat de leur discipline
2. les équipes seniors finalistes de la Coupe de Luxembourg de leur discipline
3. les équipes juniors, cadets, minimes ou autres qui sont champions de Luxembourg de leur discipline
4. les équipes juniors, cadets, minimes ou autres gagnant la Coupe de Luxembourg de leur discipline

5. les sportifs individuels seniors qui sont sacrés vice-champions de Luxembourg de leur discipline
6. les équipes juniors, cadets, minimes ou autres qui sont sacrés champions de Luxembourg de leur discipline.

## MERITE EN BRONZE

1. les équipes seniors qui terminent troisièmes dans la classe supérieure de leur championnat et ayant droit de participer à une coupe européenne
2. les équipes seniors qui terminent premières dans une classe inférieure du championnat de leur discipline ou qui accèdent à la classe supérieure du championnat de leur discipline.
3. les sportifs individuels seniors qui terminent troisièmes dans la classe supérieure du championnat de leur discipline
4. les sportifs individuels juniors, cadets, minimes ou autres qui sont sacrés vice-champions de Luxembourg dans leur discipline
5. les sportifs individuels juniors, cadets, minimes ou autres qui sont sacrés champions régionaux de leur discipline sportive

**La Commission culturelle, sportive et des loisirs peut attribuer un des trois mérites précités pour une performance qui n'aurait pas été décrite ci-dessus mais qui peut être considérée comme analogue à celles-ci.**

**Des formulaires supplémentaires peuvent être enlevés au secrétariat communal.**

**Date limite de dépôt : 6 OCTOBRE 2023 !**



## MERITE COMMUNAL 2023

### FORMULAIRE DE CANDIDATURE

☐ Sportif individuel

☐ Equipe

☐ Domaine culturel

Nom (et prénom) : \_\_\_\_\_

Adresse : \_\_\_\_\_

Discipline : \_\_\_\_\_

Performance/Titre : \_\_\_\_\_

Remarques, commentaires : \_\_\_\_\_

\_\_\_\_\_



# Cours communaux - Session 2023/2024

organisés par l'administration communale de Roeser

## Cours linguistiques 60 €

Code	Cours	Frais supp.	Jour/Heure/Lieu	Début du cours	Durée	Chargés de cours
CL01	Langue luxembourgeoise (1 <sup>ère</sup> année)	non	mardi de 18h30 à 20h30 Centre culturel (Salle Family of Man) à Bivange	19.09.2023	Jusqu'au 09.07.2024	Schockmel Claudine
CL02	Langue luxembourgeoise (2 <sup>e</sup> année)	non	mercredi de 18h30 à 20h30 Club Eist Heem à Berchem	20.09.2023	Jusqu'au 10.07.2024	Schockmel Claudine
CL03	Langue portugaise (1 <sup>ère</sup> année)	non	lundi de 19h00 à 20h30 Maison communale (salle des cours communaux)	25.09.2023	Jusqu'au 15.07.2024	Lopes Ramos Maria
CL04	Langue portugaise (2 <sup>e</sup> année)	non	jeudi de 19h00 à 20h30 Maison communale (salle des cours communaux)	28.09.2023	Jusqu'au 11.07.2024	Lopes Ramos Maria

### Inscription aux cours et paiement de la taxe d'inscription

- L'inscription se fait exclusivement par le formulaire ci-contre. Le formulaire d'inscription devra parvenir à l'administration communale pour le **13 septembre 2023** au plus tard.
- Au cas où votre inscription sera retenue, vous recevrez une confirmation d'inscription qui reprendra la taxe d'inscription.
- Un délai de 10 jours après envoi de la confirmation d'inscription est accordé pour annuler une inscription. Après ce délai l'inscription est considérée comme définitive et la facture est envoyée. Dès l'envoi de la facture l'inscription n'est plus annulable sauf sur justification médicale avant le commencement des cours. Le paiement doit se faire au moyen du virement imprimé joint à la facture.
- La taxe d'inscription ne comprend pas les frais de participation éventuels demandés par les chargés de cours. Ces frais supplémentaires sont à payer lors du premier cours au chargé de cours.
- Pour les non-résidents un supplément de 15 € sera prélevé.
- L'administration communale se réserve le droit d'annuler un cours au cas où le nombre de participants serait insuffisant (minimum 8 personnes). En cas d'annulation d'un cours, la somme virée sera remboursée.
- Des renseignements supplémentaires peuvent être demandés à l'administration communale au numéro de téléphone 36.92.32.2003.



**Le formulaire d'inscription  
aux cours communaux** est à  
renvoyer dûment complété à :

Administration communale

40 Grand-Rue  
L-3394 Roeser

**pour le 13 septembre 2023 au plus tard.**



## FORMULAIRE D'INSCRIPTION AUX COURS COMMUNAUX

Nom : \_\_\_\_\_

Prénom : \_\_\_\_\_

N° et rue : \_\_\_\_\_

Localité : \_\_\_\_\_

Code postal : \_\_\_\_\_

Téléphone : \_\_\_\_\_

Adresse E-mail : \_\_\_\_\_

### Cours linguistiques 60€

☐ **\* CL01** Langue luxembourgeoise  
(1<sup>ère</sup> année)

☐ **CL03** Langue portugaise  
(1<sup>ère</sup> année)

☐ **CL02** Langue luxembourgeoise  
(2<sup>e</sup> année)

☐ **CL04** Langue portugaise  
(2<sup>e</sup> année)

*\* cocher la case correspondante*

\_\_\_\_\_, le \_\_\_\_\_  
Lieu Date Signature

## Auto défense pour femmes



**Quand :** à p. du 24 octobre 2023  
18.30-20.00

**Où :** Salle de Judo à Crauthem  
(cave dans le bâtiment scolaire)

**Prix :** 60.- (12 cours)

---

**Inscriptions :** Club Senior  
Tél. : 369232-5229

---

**Infos :** egideurbain@hotmail.com



[egideurbain@hotmail.com](mailto:egideurbain@hotmail.com)

Le Club Senior et le Judo Club Roeserbann proposent 12 cours d'auto défense pour femmes.

**A partir de** 15 ans, pas de conditions sportives requises / Jogging ou tenue sportive  
Début : Mardi 24 octobre 2024  
18.30-20.00

Responsable du cours : Egide Urbain,  
entraîneur du Judo Club Roeserbann.

### EVENTS

## “Meet and Greet”



Wann s Du **minimum 16 Joer** hues an interesséiert bass, da komm op eise **“Meet and Greet”**

**Wéini?** Dëschdeg, den 10.10.2023  
tëschent 17:00 an 21:00 Auer

**Wou?** Am CIS Réiserbann op  
40, Grand-Rue zu Réiser

Fir lessen a Gedréngs ass gesuergt.

**Du hues nach Froen?**

[email.kontakt@cisro.lu](mailto:email.kontakt@cisro.lu)  
49 771 6301



[email.kontakt@cisro.lu](mailto:email.kontakt@cisro.lu)

**Bass Du un engem  
aussergewöhnlechen Hobby an  
denger Fräizäit interesséiert?**

Da géff fräiwëllege Pompjee am Réiserbann fir esou denge Matbierger an engem Noutfall ze hëllefen.

Eis Ekippe vum Incendie/Sauvetage a First Responder si bei Accidenter, Bränn, Naturkatastrophen, Verletzungen a Krankheete gefrot.

Natierlech bitt dëst Engagement och eng Rei flott Fräizäitaktivitéiten am Veräin ewéi dat traditionellt Buergbrennen, eist Grillfest, d'Reiser Päerdsdeeg, interessant Ausflich an nach viles méi.

Den CIS Réiserbann sicht engagéiert Fraen a Männer fir déi aktiv Ekippen ze verstärken.

**Organisateuren :**

- Centre d'Incendie et de Secours Roeserbann (CIS Roeserbann)
- Pompjeeën Réiserbann a.s.b.l.



# Nuetsrallye



Pompjeeën Réiserbann  
zënter 1918...



# Nuetsrallye

## Samschdeg, 23.09.2023

- ab 18h00 Apero am Zenter zu Réiser, 40 Grand-Rue
- éischten Depart em 19h30
- 4-8 Leit pro Ekip, bei max. 30 Ekippen,  
nom Motto first come, first served
- 10 Euro op de Kapp

lessen a Gedrénks bei musikalescher  
Begleedung iwwer de ganzen Owend

Umeldung a weider  
Informatiounen :

[www.cisro.lu](http://www.cisro.lu)



SCAN ME

# TOUR du DUERF 2023

Alle aufs Rad! Vom 10.09. – 30.09.2023



[www.tourduduerf.lu](http://www.tourduduerf.lu) /  
[ecologie@roeser.lu](mailto:ecologie@roeser.lu)



**Wann:** 10.09. – 30.09.2023

## Interessiert?

Mehr Infos und Einschreibung unter  
[www.tourduduerf.lu](http://www.tourduduerf.lu)!

Ab dem 10. September organisieren das Klima-Bündnis Lëtzebuerg und das Ministerium für Mobilität und öffentliche Arbeiten bereits zum 10.ten Mal die Fahrrad-Kampagne TOUR du DUERF, und unsere Gemeinde macht wieder mit!

Ziele der Kampagne sind, alle BürgerInnen zur Benutzung des Fahrrads im Alltag zu sensibilisieren und die Themen Fahrradnutzung verstärkt in die Gemeinderäte einzubringen. KommunalpolitikerInnen sollen „erfahren“, was es bedeutet, in der eigenen Gemeinde mit

dem Rad unterwegs zu sein, und daraufhin natürlich Maßnahmen zur Verbesserung umsetzen. Die Mitglieder des Gemeinderates und der beratenden Kommissionen radeln in Teams, zusammen mit anderen EinwohnerInnen der Gemeinde. Innerhalb von 21 Tagen sammeln sie, einzeln oder in der Gruppe, möglichst viele Fahrradkilometer für ihr Team. Schulklassen, Vereine, Organisationen, Unternehmen, etc. sind ebenfalls herzlich eingeladen eigene Teams zu bilden.

Jede/r TeilnehmerIn trägt die klimafreundlich zurückgelegten Kilometer im Online-Radelkalender auf [www.tourduduerf.lu](http://www.tourduduerf.lu) ein. Die besten Teams werden durch unsere Gemeinde prämiert. Der Verkéiersverbond und das Klima-Bündnis Lëtzebuerg zeichnen die bestplatzierten Gemeinden aus.

## Wer kann teilnehmen?

- Alle Mitglieder des Gemeinderates & der beratenden Kommissionen;
- Alle EinwohnerInnen der Gemeinde;
- Alle Personen, die in der Gemeinde arbeiten, dort einem Verein angehören oder eine Schule besuchen.

## Wie kann ich mitmachen?

Auf [www.tourduduerf.lu](http://www.tourduduerf.lu) können Teams gebildet oder sich Teams angeschlossen werden. Danach ab dem 10. September einfach losradeln und die Fahrradkilometer online eintragen. Teilnehmer *ohne* Internetzugang melden die gefahrenen Kilometer ihrem Teamkapitän, der sie stellvertretend per Internet eingibt. Dabei wird auf die Ehrlichkeit der Teilnehmer vertraut!



# Mobilitéitswoch 2023

Energie spueren



obeler  
fenneng:beetebuerg:  
hünchereng  
näerzeng  
eis gemeng



EUROPÄESCHMOBILITÉITSWOCH  
16.-22. SEPTEMBER 2023

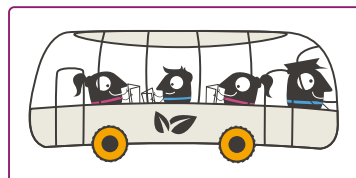
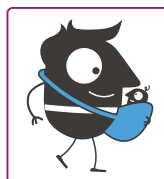
Sämtlech Informatiounen zu all  
den Aktivitéite fannt Dir um Depliant  
deen zesumme mam Buet verdeelt  
ginn ass.



ecologie@roeser.lu

Vum 16. bis den 22. September fënnt europä-  
wäit d'Europäesch Mobilitéitswoch statt.

Am Kader vun dëser Initiativ ginn a ville Ge-  
mengen eng Rei vun Aktivitéite ronderëm  
d'Thema vun der Mobilitéit organiséiert. Och  
d'Gemeng Réiser wäert erëm eng Kéier während  
enger ganzer Woch Aktivitéiten ubidden.



## Porte Ouverte "Campus Kannerinsel"



### SAVE THE DATE

Porte Ouverte  
vum neie Schoulcampus Kannerinsel

Wéini: Samschdes, de 14. Oktober 2023  
vun 10 bis 17 Auer

Wou: zu Bierchem

Méi Infos kommen iwwert déi verschidde  
Kommunikatiounskanäl vun der Gemeng  
no.

Dir hutt d'Méiglechkeet dat neit Gebai, wat  
souwuel d'Schoul, de Service d'éducation et  
d'accueil (Maison Relais) an och de Centre  
pour le développement intellectuel (CDI) ëm-  
faasst, mat senge verschiddene Räim, wéi  
Mediathéik, Bastel-, Motorik- oder Theater-  
raum souwéi d'Klassesäll an d'Restaurants  
ze besichlegen.





# Geeschterlaf 2023



[www.chiplauf.de](http://www.chiplauf.de)

Die 6. Ausgabe des „Geeschterlaf“ findet am Samstag, den 21. Oktober 2023 rund um das „Herchesfeld“ in Krautem statt. Start und Ziel des „Geeschterlaf“ sind bei der Sporthalle in Krautem, ansonsten führt die Strecke jedoch größtenteils durch die Natur. Organisiert wird die Veranstaltung von der Gemeinde Roeser in Zusammenarbeit mit der Kultur- und Sportkommission und der Vereinigung „Fit Réiser“.



**Wann:** Samstag, 21. Oktober 2023

**Wo:** Herchesfeld

**Strecken** 1km Kids Run  
4km FunRun  
10 km Geeschterlaf

**Start/Ziel/Umleidekabinen/Duschen:**

Sporthalle Krautem  
rue Alexandre Schintgen  
L-3330 Krautem

**Einschreibungen:**

**Voranmeldungen bis zum  
18-10-2023**

1km Kids Run	gratis
4 km Fun Run	5 €
10 km Geeschterlaf	10 €

auf [www.chiplauf.de](http://www.chiplauf.de)

**Nachmeldungen vor Ort ab 14h00,  
bis eine halbe Stunde vor dem Start.**

Die Zeitmessung erfolgt über einen Chip in der Startnummer.



**Geeschterlaf 4 & 10 km**

©<http://map.geoportail.lu>