



**RÉISERBANN**  
d'Réiser Gemeng

# de **BUET**

September  
Oktober

[www.roeser.lu](http://www.roeser.lu)

**N° 5 - 2022**

Informatiounsblat  
vun der  
Réiser Gemeng

Bierchem  
Béiweng  
Kockelscheier  
Krautem  
Léiweng  
Peppeng  
Réiser



## EDITO

- 3 Wachsamkeit beim Energieverbrauch

## ADMINISTRATIOUN

- 4 Informations et numéros téléphoniques

## ÄR GEMENG

- 5 Eis Gemeng ënnerstëtzt de fairen Handel  
6 Grand Prix Edward Steichen  
8 D'Feldweër gemeinsam notzen  
8 Semaine de la Santé Mentale  
9 Éischt Hëllef fir psychesche Gesondheet  
10 Concours artistique « Logo » de la commission de la jeunesse de la commune de Roeser  
10 Kunstwettbewerb „Logo“ der Jugendkommission der Gemeinder Roeser  
11 Spillplazen an der Gemeng Réiser

## GUTT ZE WËSSEN

- 12 Le chemin de l'école en toute sécurité  
13 Der sichere Schulweg  
14 45plus  
15 GesoL – orientation professionnelle axée sur la santé

## ÉTAT CIVIL

- 16 Etat civil - Juin & Juillet 2022

## ËMWELT

- 18 Klimabonus  
19 Vum Waassertuerm bis an d'Haus

## REPORTAGE

- 20 Réiserbänner Pompjeeën  
22 Réckbléck Fréijoersfest 2022  
22 Babysittercours  
23 Repair Café  
24 Feierlichkeiten zum Nationalfeiertag in Roeser  
25 Ried vum Buergermeeschter Tom Jungen fir Nationalfeiertag  
26 Les espèces champêtres : où sont-elles ?  
28 Typische Ackerwildkräuter: Wo sind sie geblieben?  
30 Ressourcendag um Gréis  
31 Première édition du „Kultur am Klouschtergaart“  
32 Vakanzaktivitéiten 2022  
33 Workshops zur Rohkost-Küche  
34 Schulanfang in der Gemeinde Roeser  
39 Eierung vum Renée Quintus-Schanen, Marianne Pesch-Dondelinger a Jean-Paul Reiter

## SPORT

- 40 HC Berchem

## KULTUR A FRÄIZÄIT

- 41 Cours communaux - Session 2022/2023  
44 Mérite communal 2022  
46 BODY-STEP Fitness  
46 Cours de danse  
47 Ufro fir eng Plaz um Floumaart vum Tennis-Club Réiserbann

## GEMENGENEVENTS

- 48 Exposition « JUSTE HUMAINS » Amnesty International X Magnum Photos  
48 Zauber-Workshop  
49 TOUR du DUERF 2022  
50 Mobilitéitswoch 2022  
50 Informatiounsseance Sozialhëllef a Logement  
51 Séance d'information Aides Sociales et Logement  
51 Information session on social aid and housing  
52 Geeschterlaf 2022

**Calendrier de parution : de Buet n°6 - 2022****Période**

Novembre - Décembre 2022

**Date limite de rédaction**

13 octobre 2022

**Date de parution**

Semaine 43

**Calendrier de parution : den Agenda 2022****Période**

Octobre 2022

**Date limite de rédaction**

16 septembre 2022

**Date de parution**

Semaine 39

**Période**

Novembre 2022

**Date limite de rédaction**

13 octobre 2022

**Date de parution**

Semaine 43



## EDITEUR

Administration communale ROESER  
40, Grand-rue • L-3394 Roeser  
T. : 36 92 32 - 1 • F. : 36 92 32 - 219  
www.roeser.lu • info@roeser.lu

## COORDINATION

Tom Jungen / Erny Strecker / Edy Reding /  
Kim Altmann / Mike Majerus

## TEXTES

Kim Altmann  
Amnesty International  
Jerry Bucari  
Commission communale culturelle  
Commission communale de l'environnement  
Fairtrade Lëtzebuerg  
Anita Floener  
HC Berchem  
Judo-Club Roeserbann  
klima-agence  
Klima-Bündnis Lëtzebuerg  
Ligue Luxembourgeoise d'Hygiène Mentale  
Max Klein  
Mike Majerus  
Office social commun Bettembourg, Frisange, Roeser  
Police Grand-Ducale  
Pompjeeën Réiserbann  
Réiserbänner Wisepiipserten  
SEA  
SICONA Naturschutzsyndikat  
Step-Aerobic asbl  
Tennis Club Réiserbann  
Zarabina asbl

## PHOTOS

Kim Altmann  
Rosanna Bevilacqua  
Jerry Bucari  
Commission communale de l'environnement  
HC Berchem  
Hype - Social Media Agency  
Max Klein  
Klima-Bündnis Lëtzebuerg  
Mike Majerus  
Serge Nickels  
Pompjeeën Réiserbann  
Réiserbänner Wisepiipserten  
SEA  
SICONA Naturschutzsyndikat  
Tennis Club Réiserbann  
Dario Tantone  
Dave Zimmer

LAYOUT - misenPAGE s.à r.l.  
TIRAGE - 2.800 exemplaires

# Wachsamkeit beim Energieverbrauch

Am 26. Juli 2022 erzielten die Mitgliedstaaten der Europäischen Union eine politische Einigung darüber, dass die Nachfrage nach Erdgas in diesem Winter um 15% zurückgehen soll.

Die Europäische Union steht vor einer potenziellen Krise der Versorgungssicherheit mit einer erheblichen Verringerung der Gaslieferungen aus Russland und dem ernsthaften Risiko einer vollständigen Unterbrechung, auf die sich die Mitgliedstaaten unverzüglich, koordiniert und im Geiste der Solidarität vorbereiten müssen.

Die Regierung schließt sich diesen Kürzungsbestrebungen an und ruft alle Akteure, darunter den Staat, die Gemeinden, die Unternehmen sowie die Privathaushalte, zu sofortiger Wachsamkeit und Solidarität in Bezug auf die rationelle Nutzung und Einsparung von Energie auf.

Seit dem 9. August gilt der sogenannte Gas-Notfallplan der EU. Dieser sieht vor, dass die 27 Staaten ihren Gaskonsum bis Ende März 2023 freiwillig um 15 Prozent reduzieren, verglichen mit dem Durchschnittsverbrauch der vergangenen fünf Jahre. Sollte das nicht reichen, können verbindliche Ziele in Kraft treten.

Privathaushalte wären die letzten, die von Engpässen betroffen wären. Allerdings spielen die Haushalte gerade in den kommenden Monaten eine wichtige Rolle, wenn es darum geht, unnötigen Verbrauch zu reduzieren und Energieverschwendung zu vermeiden. Daher der Aufruf an Privathaushalte Energie zu sparen, beispielsweise so: Heizungen oder Klimaanlage drosseln; Nicht benötigtes Licht ausschalten; Gebäudedämmung, wenn möglich, verbessern.

Das neue staatliche Förderprogramm Klimabonus, welches im Mai dieses Jahres vorgestellt wurde, fördert die energetische Renovierung und den nachhaltigen Wohnungsbau, fördert Heizsysteme auf Basis erneuerbarer Energien, schafft Anreize für Investitionen in Photovoltaik und fördert sanfte Mobilität und den Kauf von Elektrofahrzeugen sowie die Installation von Ladestationen. Die Internetseite [www.klima-agence.lu](http://www.klima-agence.lu) bietet Ihnen alle Informationen zu diesem Förderprogramm sowie einen Simulator für die staatlichen Subventionen.

Gleichzeitig sind Heizen und Tanken aktuell so teuer wie nie zuvor. Die Strompreise steigen ebenfalls immer weiter. Seit dem Krieg in der Ukraine erzielen die Preise für Energie einen Rekord nach dem anderen und haben die historischen Höchstwerte längst übertroffen.

Wenn Sie zukünftig nicht von hohen Energieabrechnungen überrascht werden wollen, hilft nur weniger Energie zu verbrauchen. Schon minimale Verhaltensänderungen im Alltag können den Energieverbrauch und damit auch die Kosten deutlich senken.

Um dieser Preisentwicklung entgegenzuwirken wurden staatliche Finanzhilfen, die Privatpersonen in Anspruch nehmen können, um ihre Energie- und Wohnkosten zu senken, eingeführt.

Die Regierung hat zum Beispiel zusätzlich zu der bereits bestehenden Teuerungszulage (allocation de vie chère, AVC) für das Jahr 2022 eine Energieprämie eingeführt. Diese Prämie wird Personen gewährt, deren Bruttoeinkommen die um 25 % erhöhten Grenzwerte der AVC nicht überschreitet, und wird zusätzlich zu dieser ausbezahlt. Um der außergewöhnlichen Energiesituation Rechnung zu tragen, wird die Frist für die Antragstellung um einen Monat auf den 31. Oktober 2022 verlängert.

Des Weiteren hat die Regierung beschlossen, die Mietsubvention anzupassen, um die Haushalte zu unterstützen, die der aktuellen Inflation am stärksten ausgesetzt sind. Seit dem 1. August 2022 wurden die zugewiesenen Beträge erhöht und die Kriterien für den Zugang zu dieser finanziellen Unterstützung für Mieter auf dem Privatmarkt wurden ebenfalls ausgeweitet. Der Mietzuschuss wird in Bezug auf das Einkommen und die Zusammensetzung der Haushalte berechnet.

Alleinerziehende werden besonders berücksichtigt. Die Beträge, die den verschiedenen anspruchsberechtigten Haushalten zugewiesen werden, werden im Vergleich zur derzeitigen Situation um durchschnittlich 50 % steigen und können bis zu 400 Euro pro Monat betragen. Somit kann der Mietzuschuss eine substantielle Hilfe für Mieterhaushalte sein die sich in finanziellen Schwierigkeiten befinden.

Informationen über Begünstigte, Bewilligungskriterien, Fristen usw finden Sie in mehreren Sprachen auf der Internetseite [www.guichet.public.lu](http://www.guichet.public.lu), in der Rubrik Gesundheit/Soziales.

Auch als Gemeinde stehen wir aufgrund der aktuellen Entwicklungen vor neuen Herausforderungen. Derzeit identifizieren unsere Abteilungen Energiesparmaßnahmen im Rahmen der verschiedenen kommunalen Aktivitäten. Dieser Maßnahmenkatalog wird dann, parallel zu den Maßnahmen die im Klimapakt bereits vorgesehen sind, nach und nach entsprechend unseren Prioritäten umgesetzt.

Ihr Schöffenrat,

Tom Jungen,  
Erny Strecker,  
Edy Reding



[tom.jungen@roeser.lu](mailto:tom.jungen@roeser.lu)  
[erny.strecker@roeser.lu](mailto:erny.strecker@roeser.lu)  
[edy.reding@roeser.lu](mailto:edy.reding@roeser.lu)

# Informations et numéros téléphoniques

Commune de Roeser

## BIERGERZENTER

Standard-Renseignements	36 92 32 1
Stéphanie Schaffener	36 92 32 200
Dan Capésius	36 92 32 220
Anita Fischbach-Floener, <i>Etat Civil</i>	36 92 32 221
Véronique Demuth	36 92 32 222

## COLLÈGE DES BOURGMESTRE ET ÉCHEVINS 36 92 32 1

Tom Jungen, <i>bourgmestre</i>
Erny Strecker, <i>échevin</i>
Edy Reding, <i>échevin</i>

## SECRETARIAT

Alain Inglebert, <i>secrétaire communal</i>	36 92 32 1
Olivier Thiry	36 92 32 1
Etienne Baudoin	36 92 32 212
René Engleitner	36 92 32 214
Dragana Cubrilo	36 92 32 212
Téléfax	36 92 32 219

## RELATIONS PUBLIQUES

Kim Altmann	36 92 32 208
Mike Majerus	36 92 32 213
Téléfax	36 92 32 219

## SERVICE DU PERSONNEL

Marc Theis	36 92 32 211
------------	--------------

## RECETTE COMMUNALE

Bernard Hübsch, <i>receveur communal</i>	36 92 32 230
Luc Dominiczy	36 92 32 231
Téléfax	36 92 32 239

## COORDINATEUR SPORTIF

Jerry Bucari	36 92 32 296
--------------	--------------

## SERVICE TECHNIQUE

Joe Geronzi	36 92 32 204
Pelin Isik	36 92 32 207
Rui Peixoto	36 92 32 234
Claude Damy	36 92 32 235
Nathalie Frascht	36 92 32 236
Yannick Simoes	36 92 32 237
Laurent Poeckes	36 92 32 250
Patrick Nilles	36 92 32 251
John Peltier	36 92 32 252
Sara Fuchs-Jaworski	36 92 32 253
Mike Fritz	36 92 32 254
Pit Mersch	36 92 32 256
Jérôme Lanners	36 92 32 258
<b>Permanence</b>	36 92 32 500
(en dehors des heures de bureau)	
Téléfax	36 92 32 259

## AGENTS MUNICIPAUX/GARDE-CHAMPÊTRE

Diane Elsen	36 92 32 291
Senin Muhovic	36 92 32 292

## SERVICE ÉCOLOGIQUE

Max Klein	36 92 32 257
Téléfax	36 92 32 259

## MAISON RELAIS

Carine Trierweiler	36 92 32 340
Carine Trierweiler - <i>Portable</i>	621 50 25 28
Corinne Damy	36 92 32 332
Malou Hoeser	36 92 32 460
Chris Vazzoler	36 92 32 328
Sonja Bassi	36 92 32 233
Téléfax	36 92 32 219

## Heures d'ouverture des bureaux :

- lundi	de 13h00 à 16h30
- mardi-jeudi	de 08h00 à 11h30 et de 13h00 à 16h30
- vendredi	de 07h00 à 16h30

## CRÈCHE "MÉCKENHAISCHEN"

Jenny Hippert	36 92 32 470
Jenny Hippert - <i>Portable</i>	621 509 758
Sonja Bassi	36 92 32 233

## ENSEIGNEMENT

Ecole de Crauthem	36 92 32 314
Ecole de Crauthem - <i>Téléfax</i>	36 92 32 350
Ecole de Bivange-Berchem ( <i>pavillon</i> )	36 92 32 424
Education précoce	36 92 32 354
Centre pour le développement intellectuel	36 88 93
Médecine scolaire	36 92 32 373
Restaurant scolaire	36 92 32 340
Restaurant scolaire - <i>Téléfax</i>	36 92 32 219
Direction de région de Bettembourg	247 - 55 27 0
Service de guidance de l'enfance	26 44 44 - 30

## INSTALLATIONS SPORTIVES ET CULTURELLES

Hall omnisports	36 92 32 336
Piscine intercommunale - SPIC	36 94 03 210
Centre culturel Edward Steichen	36 61 33

## OFFICE SOCIAL COMMUN - Bettembourg, Frisange et Roeser

Melanda Johnny	26 51 66 55
<i>Permanence sociale :</i>	
- avec rendez-vous : mardi de 8h30 - 11h30	
<a href="mailto:johnny.melanda@oscbfr.lu">johnny.melanda@oscbfr.lu</a> / <a href="mailto:johnny.melanda@roeser.lu">johnny.melanda@roeser.lu</a>	

## SERVICE MEDIATION

Standard-Renseignements	36 92 32 300
-------------------------	--------------

## AUTRES SERVICES

Analyses de sang Picken doheem	8002 40 40
Club "Eist Heem"	36 92 32 499
Gaz (réseau) - SUDenergie	55 66 55 1
Flexibus	8002 20 20
Maison des Jeunes	36 92 32 666
Night Rider	9007 10 10
Parc de recyclage - STEP	52 28 34
Police grand-ducale Roeser	244 61 10 00
Secher doheem ( <i>Service Téléalarme</i> )	26 32 66
Incendie/Secours Roeserbann ( <i>Centre d'Incendie</i> )	49 771 6300
Incendie/Secours Roeserbann ( <i>en cas d'inondations</i> )	49 771 6310
Incendie/Secours - <i>Téléfax</i>	26 36 15 80
Internetstuff	36 92 32 480
Service de proximité du C.I.G.L.	27 12 96 1
Service forestier ( <i>Georges D'Orazio</i> )	621 202 117

## NUMÉROS UTILES

Autorisations de bâtir	36 92 32 252
Bâtiments communaux ( <i>entretien</i> )	36 92 32 256
Canalisations	36 92 32 251
Cartes d'identités	36 92 32 220
Concessions aux cimetières	36 92 32 220
Décès	36 92 32 221
Déchets ( <i>enlèvement</i> )	36 92 32 207
Eau potable ( <i>distribution</i> )	36 92 32 254
Etablissements classés (" <i>commodo</i> ")	36 92 32 251
Factures fournisseurs	36 92 32 212
Impôts	36 92 32 230
Listes électorales	36 92 32 220
Loteries	36 92 32 221
Mariages	36 92 32 221
Naissances	36 92 32 221
Naturalisations	36 92 32 221
Nuits blanches	36 92 32 221
Passeports	36 92 32 220
Publications communales	36 92 32 213
Repas sur roues	36 92 32 243
Salles communales ( <i>réservation</i> )	36 92 32 200
Service électrique	36 92 32 256
Taxes	36 92 32 221
Téléalarme	36 92 32 243

# Eis Gemeng ënnerstëtzt de fairen Handel

Eis Gemeng engagéiert sech fir de fairen Handel. Mir entscheeden eis fir Fairtrade Produkter wa mir landwirtschaftlech Réistoffer aus Afrika, Asien, Latäinamerika an der Karibik kaafe wéi Kaffi, schwaarzen, gréngen a wäissen Téi, Sucre de canne, Banannen, Orangen- an exotesche Jus, Artikelen aus Kotteng, all Produkter déi Kakao enthalten (Schockela, Schockelasbotter, Schocki, Glace, Cookien,...) All fairen Akaf dréit dozou bäi de Welthandel méi gerecht ze gestalten. Macht och dir mat.

## FAIRTRADE, UN MOUVEMENT DÉMOCRATIQUE

Les petits producteurs et travailleurs en Afrique, Asie, Amérique latine et Caraïbes sont parmi ceux qui sont les plus marginalisés par le système commercial mondial. Cas unique dans les systèmes de certification, chez Fairtrade les producteurs sont inclus dans toutes les prises de décision. Ils disposent de 50% des voix lors de l'assemblée générale et sont consultés au cours du processus d'élaboration de nouveaux standards et politiques Fairtrade.

## LE RÔLE DES FEMMES AU CŒUR DU SYSTÈME FAIRTRADE

La promotion de l'égalité entre les femmes et les hommes occupe une place importante dans les standards Fairtrade. Ainsi il est interdit « d'établir une distinction fondée [...] sur le sexe ou le statut matrimonial. » De même, « des mots, des gestes ou un contact physique sexuellement intimidants » sont strictement interdits. Les travailleuses et les employées ont droit à une protection de la maternité, à des protections sociales et à des prestations sociales volontaires.

La prime Fairtrade constitue un des moyens pour parvenir à plus d'égalité.

Certaines coopératives la dirigent en partie spécifiquement vers des projets réalisés par des femmes. Elles peuvent ainsi prendre l'initiative, bénéficier de moyens financiers et devenir plus indépendantes. Ainsi, 470 femmes ont créé en 2014 en Indonésie la première coopérative de café 100% féminine.



Scannez moi

### FORMATIONS - WOMEN'S SCHOOL OF LEADERSHIP

La « Women's School of Leadership » est un programme de Fairtrade en vue de l'autonomisation des femmes.

Les femmes, tout comme les hommes, qui y participent acquièrent des compétences dans les domaines de la finance, de la négociation et de la prise de décision. Écoutez les femmes témoigner en scannant le QR-Code.



### ACCÈS AU MICROCRÉDIT, EXEMPLE COOP. FEDECOCAGUA

Pour de nombreux petits producteurs, l'accès aux crédits relève du défi. La certification Fairtrade est souvent un pas important permettant d'obtenir plus facilement un financement ou des contacts vers des institutions de microfinance.

La coopérative guatémaltèque Fedecocagua a inauguré un programme d'octroi de micro crédits à faible taux d'intérêt. Les agriculteurs bénéficient dès lors d'une rallonge qui leur permet de tenir jusqu'à la prochaine récolte. Ces mesures d'aide s'adressent tout particulièrement aux femmes sous formes de prêts de petits montants qui doivent leur permettre de fonder leur propre entreprise.

Les coopératives peuvent aussi demander auprès de l'importateur un préfinancement à hauteur de 60 %.

# Grand Prix Edward Steichen

Concours de photos



**Dernier délai : 27.01.2023 !**

**ADMINISTRATION COMMUNALE  
DE ROESER**

**40, Grand-Rue - L-3394 ROESER**

## Règlement :

- La commission culturelle sous le patronage de la commune de Roeser et sous les auspices de la Fédération Luxembourgeoise de la Photographie Artistique, organise la 10<sup>e</sup> édition du concours de photographies « Grand Prix Edward Steichen ».
- Le concours est ouvert à tous les photographes strictement amateurs.
- Le concours est divisé en 2 catégories :
  - photos en noir et blanc
  - photos en couleurs

Chaque auteur pourra participer dans les deux catégories avec un maximum de 4 photos par catégorie.
- Sujet de la 10<sup>e</sup> édition du concours :
 

**« L'HOMME E(S)T LE PRÉSENT »**
- Les photos devront avoir les dimensions minimum 13 X 18 cm et maximum 20 X 30 cm et devront être montées sur carton léger de 30 X 40 cm ne dépassant 2 mm d'épaisseur maximum.
- Chaque photo devra porter au verso un numéro de 1 à 4 correspondant au bulletin de participation en annexe ainsi que le nom et l'adresse de l'auteur et le titre de l'œuvre.
- La participation au concours est gratuite, chaque auteur recevra une notification des résultats et une invitation au vernissage et les dates et heures d'ouverture de l'exposition. Les participants s'engageront à ne présenter que des œuvres réalisées par eux-mêmes et qui n'ont pas encore été remises à un concours antérieur.
- Les œuvres sont à emballer soigneusement et devront être remises personnellement, accompagnées du bulletin de participation, à l'adresse de l'administration communale

jusqu'au **27 janvier 2023 au plus tard.**

Toutes les œuvres seront aussi à enlever personnellement par les participants à l'administration communale un mois après la clôture de l'exposition.

- A) Un jury sélectionnera les œuvres et décernera les prix arrêtés par le conseil communal.

Le tableau des prix du concours de photos « Grand Prix Edward Steichen » se présente comme suit.

### Catégorie « Photos en noir et blanc »

1 <sup>er</sup> prix	400,00 €
2 <sup>e</sup> prix	250,00 €
3 <sup>e</sup> prix	175,00 €

### Catégorie « Photos en couleurs »

1 <sup>er</sup> prix	400,00 €
2 <sup>e</sup> prix	250,00 €
3 <sup>e</sup> prix	175,00 €

Tout participant ne pourra obtenir qu'un seul prix par catégorie.

B) En sus, le jury décernera dans la catégorie « jeune photographe » les prix arrêtés par le conseil communal.

Le tableau des prix dans cette catégorie se présente comme suit.

### Catégorie « Jeune photographe »

1 <sup>er</sup> prix	275,00 €
2 <sup>e</sup> prix	125,00 €
3 <sup>e</sup> prix	75,00 €

Tout participant ne pourra obtenir qu'un seul prix dans la catégorie « jeune photographe ».

Par jeune photographe on entend tout participant n'ayant pas encore atteint l'âge de 18 ans au 27 janvier 2023.

- Chaque participant recevra un souvenir en guise de récompense.
- La participation au concours implique le droit de publication et reproduction des œuvres par la commune.
- Le comité d'organisation se réserve le droit de limiter le nombre des œuvres exposées en cas de nécessité.
- L'organisateur prendra le plus grand soin des œuvres, cependant il ne pourra en

- aucun cas être rendu responsable d'éventuels pertes et dégâts.
14. Les cas non prévus par ce règlement seront de la compétence des organisateurs.
15. Les décisions du jury sont sans appel et la participation au concours implique l'acceptation intégrale du règlement.
16. Les membres du jury, de la commission culturelle et les membres du conseil communal de Roeser n'auront pas le droit de participer au concours.
17. **Dernier délai** pour la remise des photos : **27 janvier 2023.**



**BULLETIN DE PARTICIPATION 2022/2023**  
**Concours de photos « Grand Prix Edward Steichen »**

**A) PHOTOS EN NOIR ET BLANC**

1.

2.

3.

4.

**B) PHOTOS EN COULEURS**

1.

2.

3.

4.

**Par ma signature, j'affirme que les photos énumérées ci-dessus sont mes propres œuvres et qu'elles n'ont pas encore été remises à un concours antérieur.**

Nom \_\_\_\_\_

Prénom \_\_\_\_\_

No et rue \_\_\_\_\_

C.P. et localité \_\_\_\_\_

Date de naissance \_\_\_\_\_

Téléphone \_\_\_\_\_

Email \_\_\_\_\_

\_\_\_\_\_

Date

Signature

## D'Feldweër gemeinsam notzen

Wéi dir vläicht scho gesinn hutt, huet d'Gemeng hir Feldweeër markéiert fir op respektvollt an héiflecht Verhale géintwuer all den Notzer vun de Feldweeër opmierksam ze maachen. Souwuel d'Bauern, d'Fierschter oder d'Jeeër, déi op de Feldweeër ennerwee si fir ze schaffen, wéi och d'Spadséiergänger,

d'Vëlosfuierer oder d'Déierefrënn, déi d'Feldweeër an hirer Fräizäit benotzen, wëlle respektéiert ginn. Jiddereen huet Respekt verdéngt, op Mënsch, Déier oder Natur an dat iwwerall, net nëmmen um Feldwee!



## Semaine de la Santé Mentale



### Éischt Hëllef fir psychesch Gesondheet

D'Ligue Luxembourgeoise d'Hygiène Mentale huet sech zum Zil gesat fir während der "Semaine de la Santé Mentale" vu Méindes den 10. bis Freides de 14. Oktober 2022, 250 Leit am Éischt Hëllef Cours fir psychesch Gesondheet auszebilden.

De Cours gëtt an der Woch ausnamswies gratis ugebueden. Eng Beschreiwung vum Cours fannt Dir op der nächster Säit.

D'Gemeng Réiser bedeelegt sech dëst Joer un der "Semaine de la santé mentale" a bitt de Cours sengen Awunner un (de komplette Cours dauert 12 Stonnen):

**Profitéiert vun dëser eemoleger Geleeënheet a séchert lech Ären Diplom als Éischt Hëllef fir psychesch Gesondheet.**



premiers secours  
en santé mentale  
Luxembourg

**Wou:** Instruktiounssall vun de Pompjeeën (40, Grand-rue, Roeser).

**Wéini:**

**Modul 1:** Méindes, den 10ten Oktober vun 18h30 bis 21h30

**Modul 2:** Dënschdes, den 11ten Oktober vun 18h30 bis 21h30

**Modul 3:** Mëttwochs, den 12ten Oktober vun 18h30 bis 21h30

**Modul 4:** Donneschdes, den 13ten Oktober vun 18h30 bis 21h30

**Sprooch:** lëtzebuergesch

**Maximal 20 Leit** kënnen um Cours deelhueelen, déi éischt si vir.

**Umeldung bis de 19. September 2022 abegraff um 36 92 32 208/213.**



# Éischt Hëllef fir psychesch Gesondheet

## Zilgrupp

Gëeegent fir Erwuessener am professionellen a privaten Alldag fir aner Erwuessener z'ënnerstëtzen

## Kontext

Éischt Hëllef fir psychesch Gesondheet ass den Equivalent zu de klasseschen Éischt-Hëllef-Coursë fir medezinesch Noutfäll.

## Dauer

12 Stonnen, opgedeelt a 4 Module vun 3 Stonnen.

## Ziler

D'Participantë léieren:

- déi éischt Unzeeche vu psychesche Problemer bei Erwuessener ze erkennen.
- eng betraffe Persoun unzeschwätzen an ouni Jugement ze kommunizéieren.
- enger Persoun Éischt Hëllef unzebidden, déi mat psychesche Problemer kämpft oder sech an enger psychescher Kris befënnt.
- der Persoun gëeegent Behandlungen an aner Forme vun Ënnerstëtzung ze vermëttelen.

## Inhalt

Den Éischt-Hëllef-Cours fir psychesch Gesondheet vermëttelt Basiswëssen iwwer psychesch Krankheeten a Krise bei Erwuessener. D'Participantë léieren d'Unzeeche vu psychesche Problemer fréi ze erkennen, se ouni Jugement unzeschwätzen an déi betraffe Persounen zu professioneller Hëllef ze encouragéieren.

Psychesch Krankheeten, déi behandelt ginn:

- Depressioun
- Angschtstéierungen
- Substanzkonsumstéierungen
- Psychose

Psychesch Krisen, déi ugeschwat ginn:

- Suizidgedanken a suizidaalt Verhalen
- Panikattacken
- traumatescht Evenement
- schwéier psychotesch Episod
- schwéier Folge vu Substanzkonsum
- aggressiivt Verhalen



[www.prevention-psy.lu](http://www.prevention-psy.lu)



## Methoden

De Cours besteet aus theoreteschem Input, Aktivitéite fir ze diskutéieren, didaktesch Videoen, Fallbeispiller a praxisorientéiert Übungen.

## Vermëttelt Kompetenzen

- Basiswëssen iwwer d'Heefegkeeten an den Impakt vu psychesche Krankheeten hunn.
- D'Unzeechen an d'Symptomer vun den heefegsten an aschneidendsde psychesche Krankheete bei Erwuessener erkennen.
- Een Iwwerbléck iwwer déi verschidde Behandlungsméiglechkeeten hunn.
- De ROGER, déi 5 Etappe vun der psychescher éischer Hëllef, kënnen uwenden.
- Éischt-Hëllef-Moosname fir psychesch Krise kënnen uwenden.

**De Cours ass op 20 Participantë limitéiert. Wann eng Persoun beim 1. Modul net kann dobäi sinn, dierf si net méi um Cours Deel huelen. Déi Persoun muss sech an en anere Cours aschreiw.**

# Concours artistique « Logo » de la commission de la jeunesse de la commune de Roeser



[relationspubliques@roeser.lu](mailto:relationspubliques@roeser.lu)

Le concours artistique „Logo“, organisé par la commune de Roeser en collaboration avec la commission de la jeunesse de la commune de Roeser (JKR), a pour objectif de fournir à la commission de la jeunesse un logo qui permet d'identifier celle-ci.

- Le concours a lieu **du 1<sup>er</sup> octobre au 1<sup>er</sup> novembre 2022 inclus**.
- Sont autorisés à participer **les jeunes entre 12 et 25 ans habitant la commune de Roeser**.
- Le concours est divisé en **deux catégories** :
  - Dessin sous format papier
  - Dessin sous format digital
- La taille de l'oeuvre dans les deux catégories doit être de **format 12 cm sur 12 cm**. Les termes **« Jugendkommissioun**

**Roeser/Réiser » ou « JKR » devront être intégrés au logo.**

- Concernant le « dessin sous format papier » toutes les techniques sont autorisées (aquarelles, crayons couleurs, etc.).
- Concernant le « dessin sous format graphique » toutes les logiciels informatiques peuvent être utilisés.
- **Une seule participation par personne** au concours est autorisée.
- Pourront être désignés en tout **trois lauréats, qui recevront chacun un prix**.

Le règlement complet sera disponible à partir du 5 septembre 2022 et pourra alors être demandé, avec le formulaire de participation, à l'administration communale par e-mail : [relationspubliques@roeser.lu](mailto:relationspubliques@roeser.lu) ou par téléphone 36 92 32 208/213.

La participation à ce concours est gratuite.

# Kunstwettbewerb „Logo“ der Jugendkommission der Gemeinder Roeser



[relationspubliques@roeser.lu](mailto:relationspubliques@roeser.lu)

Der Kunstwettbewerb „Logo“, der von der Gemeinde Roeser in Zusammenarbeit mit der Jugendkommission der Gemeinde Roeser (JKR) organisiert wird, hat als Ziel, der Jugendkommission ein Logo zur Verfügung zu stellen, mit dem diese identifiziert werden kann.

- Der Wettbewerb findet vom **1. Oktober bis einschließlich 1. November 2022** statt.
- **Teilnahmeberechtigt** sind Jugendliche **zwischen 12 und 25 Jahren, die in der Gemeinde Roeser wohnen**.
- Der Wettbewerb ist in **zwei Kategorien** unterteilt:
  - Zeichnung in Papierformat
  - Zeichnung in digitalem Format.
- Die Größe des Werkes in beiden Kategorien muss im **Format 12 cm x 12 cm** sein. Die Begriffe **„Jugendkommissioun Roeser/**

**Réiser“ oder „JKR“ müssen in das Logo integriert werden.**

- Bei der „Papierzeichnung“ sind alle Techniken erlaubt (Wasserfarben, Buntstifte usw.).
- Für die „grafische Zeichnung“ können alle Computerprogramme verwendet werden.
- **Pro Person** ist **nur eine Teilnahme** am Wettbewerb erlaubt.
- Insgesamt können **drei Preisträger** bestimmt werden, die jeweils einen Preis erhalten.

Das vollständige Reglement ist ab dem 5. September 2022 verfügbar und kann dann zusammen mit dem Teilnahmeformular bei der Gemeindeverwaltung per Email: [relationspubliques@roeser.lu](mailto:relationspubliques@roeser.lu) oder telefonisch 36 92 32 208/213 angefordert werden.

Die Teilnahme an diesem Wettbewerb ist kostenlos.

# Spillplazen an der Gemeng Réiser

## Nei Spillplaz an der rue Hoehl zu Réiser

Zu Réiser an der rue Hoehl ass d'Spillplaz komplett erneiert an och e Stéck vergréissert ginn. Wéi Dir op de Biller gesitt kënnen d'Kanner hei säit kuerzem vu ville flotte Spillgeräter profitéieren. Et sinn dat ënner anerem e Schëffswrack, e Klotergerüst an eng Spillinsel mat Rutschban. Déi nei Spillplaz erfëllt sämtlech Sécherheetsnormen an huet soumat de Label "Sécher Spillplaz" vu Lux-control kritt.

D'Käschte fir d'Erneierung vun der Spillplaz belafe sech op ronn 77.000 € TTC.



## Installatioun vun engem Karussell fir Leit mat ageschränkter Mobilitéit am Park Kolla

Zu Krautem am Park Kolla ass viru kuerzem e Karussell fir Leit mat ageschränkter Mobilitéit a Betrib geholl ginn.

D'Gesamtinvestitioun fir d'Karussell inklusiv engem spezielle mëlle Buedem ronderëm beleeft sech op oggeronnt 34.200 € TTC.



## Erneierung vun der Spillplaz niewent der Spillschoul an dem Précoce zu Krautem

An de leschte Wochen ass och op der Spillplaz niewent dem Pavillon vun der Spillschoul an dem Précoce zu Krautem geschafft ginn. An Zesummenaarbecht mam CIGL Réiserbann & Weiler-la-Tour ass e groussen hëlzene Ritterdësch mat Kinneksstull opgeriicht ginn. D'Holz dat fir dës Installatioun benotzt ginn ass, kënn integral aus eise Bëscher. Et sinn awer och nach nei Beem ugeplanz ginn, a bei dësen Aarbechten hunn d'Kanner kräfteg gehollef.



Ze präziséiere bleift nach dass och hei niewent dem Pavillon vun der Spillschoul an dem Précoce eng komplett nei Spillplaz mat altersgerechte Spillgeräter wäert installéiert ginn. D'Aarbechte sollen am September ufänken an de Budget fir dës Projéit gesäit e Montant vun oggeronnt 105.000 € TTC vir.

# Le chemin de l'école en toute sécurité

## LE CHEMIN DE L'ÉCOLE EN TOUTE SÉCURITÉ



### GAUCHE, DROITE, GAUCHE ...

- Je marche toujours du côté sûr du trottoir, loin des voitures.
- Je traverse la rue au passage pour piétons en veillant aux feux de circulation : rouge je dois m'arrêter, vert je peux marcher mais je reste attentif. S'il n'y a pas de feux de circulation, je regarde à gauche, à droite et encore une fois à gauche avant de traverser la rue.
- S'il n'y a pas de passage pour piétons, j'attends au bord de la chaussée dans un endroit où je vois bien la chaussée et où les automobilistes m'aperçoivent également. Ensuite gauche, droite, gauche...

### LES PARENTS DONNENT L'EXEMPLE !

- Expliquez à votre/vos enfant(s) les règles élémentaires de la circulation.
- Sensibilisez votre/vos enfant(s) aux dangers de la route.
- Parcourez plusieurs fois le chemin de l'école ensemble.
- Respectez vous-même les règles du Code de la route : ne stationnez pas sur les passages pour piétons ou sur le trottoir.
- Faites en sorte que votre enfant monte et descende toujours de la voiture du côté du trottoir.

### JE SUIS VISIBLE !

Pour que les automobilistes m'aperçoivent plus facilement dans le noir, je porte :

- des vêtements clairs,
- des bandes réfléchissantes sur mes vêtements et sur mon cartable,
- un gilet de sécurité.



### CEINTURE DE SÉCURITÉ ET SIÈGE POUR ENFANTS !

Même pour des trajets courts !

- En voiture, il faut toujours être attaché, soit avec la ceinture, soit dans le siège pour enfants.
- Un enfant âgé entre 3 et 17 ans accomplis dont la taille n'atteint pas 150 cm, doit prendre place dans un siège pour enfants ou un rehausseur qui correspond à sa taille et son poids.

## Vigilance accrue lors de la rentrée des classes

Surtout les enfants plus jeunes ne se rendent pas encore compte des dangers de la route et sont moins visibles à cause de leur petite taille. S'y ajoute une certaine agitation lors de la rentrée scolaire qui peut leur faire oublier les règles élémentaires de la circulation. Une attention particulière est donc requise de la part de tous les usagers de la route :

- Soyez attentif et faites attention aux enfants.
- Adaptez votre vitesse aux abords des écoles.

# Der sichere Schulweg

## DER SICHERE SCHULWEG



### LINKS, RECHTS, LINKS...

- Ich gehe immer auf der sicheren Seite des Bürgersteigs, weit weg von der Straße.
- Ich überquere die Straße am Fußgängerstreifen: bei Rot bleibe ich stehen, bei Grün darf ich gehen, doch trotzdem bleibe ich achtsam. Sind keine Ampeln vorhanden, schaue ich nach links, nach rechts und nochmal nach links bevor ich die Straße überquere.
- Ist kein Fußgängerstreifen vorhanden, bleibe ich dort stehen, wo die Straße überschaubar ist und die Autofahrer mich sehen können. Danach links, rechts, links...



### ELTERN GEHEN MIT GUTEM BEISPIEL VORAN!

- Erklären Sie Ihren Kindern die wesentlichen Verkehrsregeln.
- Machen Sie Ihre Kinder auf die Gefahren der Straße aufmerksam.
- Gehen Sie den Schulweg mehrmals gemeinsam ab.
- Beachten auch Sie die Verkehrsregeln: halten Sie nicht mit dem Wagen auf dem Fußgängerstreifen oder auf dem Bürgersteig!
- Lassen Sie Ihr Kind nur zur Seite des Bürgersteigs aus dem Auto ein- und aussteigen.

### ICH BIN SICHTBAR!

Damit mich die Autofahrer im Dunkeln besser sehen,

- trage ich helle Kleidung.
- klebe ich reflektierende Bänder auf meine Kleidung und auf meine Schultasche,
- ziehe ich eine Sicherheitsweste über.

### SICHERHEITSGURT UND KINDERSITZ!

Auch für die kurzen Fahrten!

- Im Auto muss man immer angeschnallt sein, entweder mit dem Gurt oder im Kindersitz.
- Ein 3- bis 17-jähriges Kind, welches noch keine 150 cm groß ist, muss in einem für seine Größe und seinem Gewicht entsprechenden Kindersitz oder einer Sitzerrhöhung Platz nehmen.



## Erhöhte Vorsicht zum Schulanfang

Vor allem Kleinkinder kennen die Gefahren im Straßenverkehr nicht und sind aufgrund ihrer Größe weniger sichtbar für den Autofahrer. Zudem können sie zum Schulanfang aufgeregter sein und daher die wesentlichen Verkehrsregeln vergessen.

Zusätzliche Vorsicht ist daher seitens aller Verkehrsteilnehmer gefragt:

- Seien Sie achtsam und passen Sie auf Kleinkinder auf.
- Passen Sie Ihre Geschwindigkeit in der Nähe von Schulen an.



# 45plus

du 26.09. au 27.10.2022



[www.zarabina.lu](http://www.zarabina.lu)

45plus est un séminaire de 5 semaines organisé par Zarabina asbl pour des femmes et hommes de 45 ans et plus qui sont à la recherche d'un emploi ou d'une orientation professionnelle.

**Trop vieux  
pour le marché du travail ?**

**Non, car ce sont vos compétences  
qui vous rendent précieux !**

**Marquez des points  
grâce à votre expérience**

Commencez par une analyse de votre biographie et découvrez quelles capacités et compétences se cachent derrière vos expériences de vie.

Vous serez ainsi en mesure d'utiliser vos points forts de manière ciblée et de fournir avec plaisir de bonnes performances.

**Faites une bonne publicité  
pour vous-même**

Un bon vendeur connaît son produit sur le bout des doigts !

Dans ce sens, nous vous aidons à utiliser votre situation comme une opportunité concrète de développement. Vous serez guidé(e) pour identifier vos expériences, vos compétences et vos forces pour les argumenter clairement.

**Développez des alternatives**

Il y a souvent plus d'options que ce que l'on pensait au départ pour les prochaines étapes professionnelles.

Nous développons avec vous de nouvelles idées et vérifions si elles sont réalisables.

**Présentez-vous de manière  
moderne et attrayante**

Le ticket d'entrée dans une nouvelle organisation est généralement votre candidature. Qu'il s'agisse d'une candidature sur papier, par e-mail ou en ligne, vous apprendrez à mettre en avant vos points forts de manière professionnelle. Vous vous entraînez à bien préparer les entretiens d'embauche afin de convaincre votre futur employeur.



**Les inscriptions sont possibles  
dès maintenant.**

**Le prochain cours aura lieu  
du 26.09. au 27.10.2022  
chez Zarabina asbl. à Luxembourg-Ville.**

Les journées de présence ont lieu trois fois par semaine de 9h00 à 15h00 et sont combinées avec des phases d'auto-apprentissage guidées.

Le projet est soutenu par le Ministère du Travail, de l'Emploi et de l'Economie sociale et solidaire.

La participation est gratuite pour vous !

Les personnes intéressées peuvent prendre un rendez-vous sans engagement par téléphone au 26 55 12 13-1 ou par e-mail à [info@zarabina.lu](mailto:info@zarabina.lu).

**ZARABINA asbl.**

37-39, rue Felix de Blochausen  
L-1243 Luxembourg/ Bonnevoie

**Responsables de cours :**

Anne Kahn et Angelika Brand

**Soyez accompagné(e)  
dans la mise en œuvre**

Pendant la durée du cours, vous établissez un plan d'action concret avec plusieurs options pour réaliser vos objectifs professionnels.

Après la fin du cours, vous avez la possibilité de continuer à être accompagné dans le cadre de conseil individuel.

# GesoL – orientation professionnelle axée sur la santé

du 31.10. au 02.12.2022



[www.zarabina.lu](http://www.zarabina.lu)

## VOUS

- souhaitez développer une perspective de vie professionnelle et personnelle acceptable après une longue maladie et/ou une période de rééducation ?
- souffrez d'une maladie chronique et vous devez vous réorienter professionnellement ?
- vous retrouvez avec un statut de reclassement professionnel et/ou de travailleur handicapé et vous souhaitez préparer votre reconversion professionnelle ?
- voulez développer de nouveaux objectifs, valoriser vos compétences acquises dans votre parcours de vie afin d'agir de manière autonome et efficace dans les démarches liées à votre (ré-)orientation professionnelle ?

Dans ce cas, notre cours « **GesoL - orientation professionnelle axée sur la santé** » s'adresse à vous. Il se déroulera **du 31.10. - 02.12.2022** et il est ouvert à toute personne inscrite à l'Agence pour le développement de l'emploi.

## NOUS

- vous proposons un cours sur mesure qui intègre le conseil individuel, le cours en groupe et l'autoapprentissage en adoptant une approche personnelle et individualisée.
- abordons avec vous les thématiques de la santé, de la gestion des compétences et des exigences du marché d'emploi tout en évaluant votre situation de vie actuelle.
- développons avec vous des stratégies pour faire face au stress et aux défis spécifiques liés au travail et à la vie quotidienne.
- discutons avec vous les actualités du marché de l'emploi luxembourgeois, ses exigences professionnelles et les différents domaines de travail possibles.



**Si vous avez de l'intérêt pour participer au cours, contactez-nous :**

**ZARABINA asbl.**

39, rue Felix Blochausen  
L-1243 Luxembourg / Bonnevoie

Tel.: 26 55 12 13 60

**Une préinscription serait un avantage, car le nombre de participants est limité.**

- vous soutenons dans l'ébauche de nouvelles perspectives professionnelles et dans la mise en place de solutions adaptées à votre situation de vie.
- abordons avec vous votre plan d'action en prenant en considération votre bilan de compétences en vue des options professionnelles réalistes.
- vous informons sur les possibilités de formation continue.

## VOUS

- travaillerez, tout au long du cours, de manière active, en alternance, entre le travail individuel et au sein de petits groupes tout en étant continuellement soutenus par des conseillères. Vous profitez des échanges d'expériences et vous développez des perspectives et des stratégies durables. Vous êtes importants pour nous !

*Le cours « GesoL » est subventionné par le Ministère du Travail, de l'Emploi et de l'Économie sociale et solidaire.*

# Etat civil

*Juin & Juillet 2022*

## Mariages

<i>Conjoint</i>	<i>Conjoint</i>	<i>Date</i>
LOTTI Yannick	THOMAS Lis	17/06/2022
BRESER Yves	WETZ Gina	11/07/2022

## Partenariats

<i>Partenaire</i>	<i>Partenaire</i>	<i>Date</i>
PRAUS Ronny	EVANGELAKAKIS Melina	18/06/2022
LIMA MARREIROS Yannick	SCHMITT Mandy	27/06/2022
DA SILVA RAMALHO Hugo	FERREIRA HILÁRIO Daniela	27/06/2022
STAAR Pascal	SCHUSTER Tamara	04/07/2022

## Naissances

<i>Nom et prénom</i>	<i>Localité</i>	<i>Date</i>
FARKAS MASSOLIN Margot	Roeser	05/06/2022
NDABEMEYE DIRCKES Kylian Poppe	Crauthem	13/06/2022
MARECHAL TCHIBOZO Alexis	Peppange	21/06/2022
TEIXEIRA Maylon	Livange	22/06/2022
ODDO Raphaël	Roeser	26/06/2022
SRIVATSA Punarv	Crauthem	30/06/2022
FISCHBACH Lex	Peppange	06/07/2022
VUKOVIC Sara	Livange	19/07/2022
CONSORTI Stefania	Crauthem	21/07/2022
CARVALHO SCHWEICH Lee	Peppange	25/07/2022



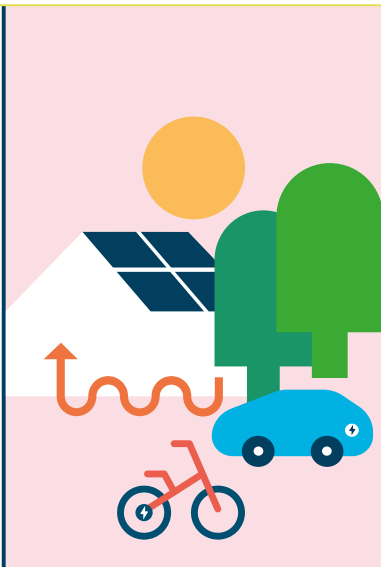
## Décès

<i>Nom et prénom</i>	<i>Localité</i>	<i>Date</i>
PALMIERI Paola ép. SZOSTKA Jean-Jacques	Crauthem	15.05.2022
GANDON Arnaud	Roeser	01/06/2022
FERREIRA SACRAS Fábïa de Lurdes ép. MARTINS RODRIGUES Raul	Kockelscheuer	05/06/2022
GRAUL Henri	Crauthem	07/06/2022
SCHMITZ Marie Thérèse ép. THILGEN Emile	Crauthem	08/06/2022
DELIRE Danielle ép. FERRETTI Marcello	Crauthem	19/06/2022
THILGEN Emil	Crauthem	26/07/2022

## Les nouveaux Luxembourgeois dans notre commune

<i>Nom et prénom</i>	<i>Localité</i>	<i>Date de l'arrêté ministériel</i>
CHERGUI Sofiane	Roeser	09/06/2022
SIKORA Rachel	Bivange	14/06/2022
DUARTE CORREIA Beatriz	Roeser	15/06/2022
THIEL Chiara	Berchem	24/06/2022
NDONGO Marlyse	Bivange	28/06/2022
BONDUS Viktoriia	Roeser	30/06/2022
SEMAAN Raymond	Berchem	30/06/2022
SEMENYUK Liliya	Roeser	01/07/2022
FRANCISCO GONCALVES Vanderlei	Peppange	21/07/2022
SHEVELEVA Elena	Berchem	22/07/2022
FREIRE SOUSA Julio	Crauthem	28/07/2022
GARCIA RIBEIRO Melanie	Berchem	30/07/2022

# Klimabonus



## Klimabonus

Le nouveau programme d'aides étatiques Klimabonus **encourage la rénovation énergétique et la construction durable** de logements, promeut les systèmes de chauffage favorisant les **énergies renouvelables**, incite les investissements dans le **photovoltaïque** et favorise la **mobilité douce** et l'achat de **véhicules électriques** ainsi que l'installation des **bornes de charge**.

Renseignez-vous et :

- remplacez votre vieille chaudière à énergie fossile par une alternative plus écologique ;
- produisez une électricité propre grâce à vos panneaux solaires et alimentez votre voiture électrique ;
- pensez à contacter votre commune et votre fournisseur d'énergie pour connaître les aides complémentaires.

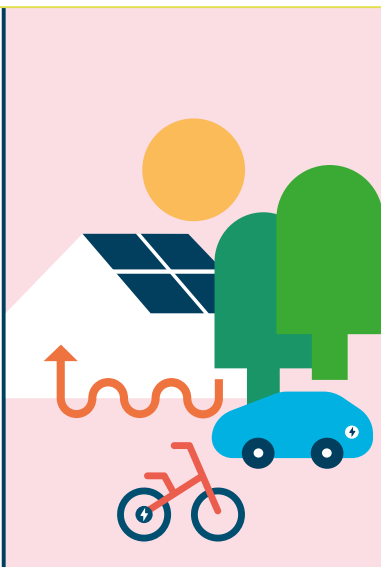
**Plus d'infos sur [klimabonus.lu](https://www.klimabonus.lu)**

**Conseil neutre et gratuit : [klima-agence.lu](https://www.klima-agence.lu) • 8002 11 90**



LE GOUVERNEMENT  
DU GRAND-DUCHÉ DE LUXEMBOURG

Co-funded by  
the European Union



## Klimabonus

Das neue staatliche Förderprogramm Klimabonus fördert die **energetische Renovierung und den nachhaltigen Wohnungsbau**, fördert Heizsysteme auf Basis **erneuerbarer Energien**, schafft Anreize für Investitionen in **Photovoltaik** und fördert **sanfte Mobilität** und den Kauf von **Elektrofahrzeugen** sowie die Installation von **Ladestationen**.

Informieren Sie sich und:

- ersetzen Sie Ihren alten, mit fossilen Brennstoffen betriebenen Heizkessel durch eine umweltfreundlichere Alternative;
- produzieren Sie sauberen Strom mit Ihren Photovoltaikmodulen und betreiben Sie Ihr Elektroauto;
- denken Sie daran, Ihre Gemeinde und Ihren Energieversorger zu kontaktieren, um sich über zusätzliche Fördermittel zu informieren.

**Weitere Informationen finden Sie auf [klimabonus.lu](https://www.klimabonus.lu)**

**Neutrale und kostenlose Beratung: [klima-agence.lu](https://www.klima-agence.lu) • 8002 11 90**



LE GOUVERNEMENT  
DU GRAND-DUCHÉ DE LUXEMBOURG

Co-funded by  
the European Union



# Vum Waassertuerm bis an d'Haus

*Kannersäit vun der Ëmweltkommissioun*

Am leschte Buet hu mir gesinn, wéi d'Waasser an d'Quell oder an de Stau kënnt a vun do aus als Drénkwaasser opbereet gëtt. Dës Kéier kucke mir wéi et weider geet a wéi d'Waasser aus dem Krunn kënnt.

D'Gemeng Réiser kritt hiert Drénkwaasser vum Syndicat des Eaux du Sud (SES) geliwert. Aus dem Behälter um Réibierg leeft d'Waasser an déi 2 Behälter vum der Gemeng Réiser. Dat eent ass de Waassertuerm zu Krautem. Dësen ass vu bal iwwerall aus der Gemeng ze gesinn an dofir och deene meeschte bekannt. D'Gemeng Réiser huet awer och nach en zweete Waasserbehälter. Dëse Behälter läit e bësse méi ofgeleeën tëscht der Kockelscheier a Leideleng.

Den SES liwwert d'Waasser bis direkt an déi 2 Behälter a vun hei aus verdeelt d'Gemeng d'Waasser iwwer hir Réier bis an d'Haiser. D'Gemeng ass also zoustänneg fir d'Leitung tëscht dem Waasserbehälter an all Haus a suergt dofir datt d'Waasser an enger gudder Qualitéit bei den Awunner vun der Gemeng ukënnt. Fir sécher ze sinn, datt d'Drénkwaasser vun der Gemeng och de Krittäre fir Drénkwaasser entsprécht, gi regelméisseg Prouwe geholl an déi an engem Laboratoire ënnersicht.

Doheem, an der Schoul oder an der Maison Relais kanns du also ganz berouegt däi Bidon opfëllen an esou deng eege Fläsch Waasser mat huelen. Doduerch datt e Bidon ëmmer

erëm ka gefëllt ginn, spuers du eng ganz Rëtsch u Plastikfläsch an dobäi ass d'Waasser vum Krunn och e gutt Stéck méi bëlleg wéi d'Waasser aus der Fläsch. Fir datt däi Waasser heiansdo en anere Goût kritt, kanns du emol 2 oder 3 Blieder Peffermënz mat an däi Bidon maachen, awer och eng Scheif Zitroun am Bidon kann dofir suergen datt d'Waasser erfrëschend schmaacht.

## Wat ass e Syndikat?

E Gemengesyndikat ass en Zesummeschloss vun 2 oder méi Gemenge fir eng oder méi Aufgaben zesummen ze erleedegen. E Beispill vun engem Gemengesyndikat ass de SPIC, d'Schwämm zu Krautem tëscht der Schoul an dem Tennis. Fir déi Schwämm ze bauen an ze bedriewen, hunn d'Gemenge Fréising, Weiler-zum-Tuerm a Réiser sech zesumme gedoen. Esou huet net all Gemeng musse seng eege Schwämm bauen, mä et konnt eng Schwämm gebaut ginn, déi vun de Schoulklassen aus deenen 3 Gemenge genotzt gëtt.

E weidere bekannte Gemengesyndikat ass de STEP. Hei hunn d'Gemenge Beetebuerg, Diddeleng, Keel, Rëmeleng a Réiser sech zesumme gedoe fir eng Kläranlag an 2 Recyclingszentere ze bedriewen. Och hei mécht et méi Sënn z.B. eng grouss Kläranlag ze bauen, wéi wann all Gemeng seng eege méi kleng géif bauen.



# Réiserbänner Pompjeeën

Réckbléck iwwert verschidden Aktivitéite vum Juli an August 2022



[www.cisro.lu](http://www.cisro.lu) /  
Facebook



**Pompjeeën Réiserbann**  
zënter 1918...

Wann 's Du Loscht hues bei de **60 Aktiven** oder **25 Jugendpompjeeën** an enger motivierterer Ekipp matzeschaffen, un der Technik interesséiert bass an de Leit a Nout ze hëllefen, en Hobby mat Responsabilitéit wëlls hunn, da mell Dech bei

Mail: [email.kontakt@cisro.lu](mailto:email.kontakt@cisro.lu),  
Tel.: **49771 6301**

oder am

**Zenter zu Réiser**  
op 40, Grand-Rue hannert der Gemeng

Vu **16 Joer un**,  
all Donneschdes um 19:30 Auer.

Vun **8 bis 15 Joer**,  
Samschdes vun 9:30 bis 11:30 Auer

Am Juli war erëm vill lass. Niewent den 23 Asätz an de reegelméissegem Übunge waren eng rei Aktivitéite wou eis Leit aktiv waren.



Um 1te Weekend am Juli stoungen nach emol d'Päerdsdeeg um Programm wou mer eis zesumme mat der Harmonie Municipale Réiserbann an dem HCB ëm Gedrénks an lesse gekëmmert hunn. Direkt de Weekend





dono stoung dunn eis traditionell Porte Ouverte um Programm. Iwwert 70 Membere waren de ganzen Dag engagéiert fir dass dës Editioun eise Visiteuren a gudder Erënnung bleift. Jidderengem wou do war en décke MERCI.

Eis Jugendpompjeeë ware wéi all déi Jore virdrun erëm voll motivéiert sech bei hiren Übungen op hier Virféierung op der Porte Ouverte virzebereeden. Den 10. Juli hunn se dunn op der Porte Ouverte deene villen

Zuschauer hiert Kënnen a Wësse gewisen.

Da konnten eis Membere wou an deenen 2 Ekippe Regioun Süde sinn, zu Celje (Slowenien) op der CTIF Olympiad eng top Leeschtung weisen. Niewent hirem gudden Ofschneiden hunn se sécher och eng onvergiesslech Woch verbruet.



Am Mount August war Paus. Selbstverständlech sinn d'Asätz awer gefuer ginn.

# Réckbléck Fréijoersfest 2022

Endlech no zwee Joer konnten d'Wisepiipseren nees hiert Fréijoersfest ofhalen. Op engem sonnege Nomëtten hate si d'Chorale „La Chanterelle“ vu Buerschent an de MAGICA CLUB agelueden.

D'Wisepiipseren an d'Chorale „La Chanterelle“ haten zwee kleng Concerte gesongen an de MAGICA CLUB huet d'Publikum ewech gezaubert.

Nieft deene flotten Optrëtter konnten d'Kanner dann och nach e Bild flechten a Mandalaen ausmolen, eppes Flottes an der Tombola gewannen, oder aus der Kaffisstuff e gutt Stéck Kuch genéissen.



[www.wisepiipseren.lu](http://www.wisepiipseren.lu) /  
[wisepiipseren@pt.lu](mailto:wisepiipseren@pt.lu)



Kanner- a Jugendkouer  
„Réiserbänner Wisepiipseren“

## Opruff vun de Réiserbänner Wisepiipseren

### Hues Du Freed um Sangen?

Da komm emol bei eis  
an eng Schnupperprouf!

**Eis Prouwe sinn ëmmer Freides**  
vu 16h45 bis 18h00

**Eise provisoresche Proufsall** ass  
zu **Krautem ënnert der Piscine**  
am **Sall vun der fréierer Huesekailchen**,  
Entrée rue des Sacrifiés vum Schoulhaff  
aus, Parking beim Kierfecht.

**1. Prouf: freides, den 23.09.22**

**Mir freeën eis op dech!**



# Babysittercours

Mat vill Elan a Begeeschterung hu 16 Jugendlecher de Babysittercours absolvéiert, dee vun der Gemeng Réiser an Zesummenaarbecht mat der Sozialkommissioun den 2. an 9. Juli 2022 organiséiert gouf. D'Participantë konnten sech Wëssen zu den Theme

wéi Éischt Hëllef, Ernährung, Spillen, Kierperfleeg an Entwécklung vum Kand uneegnen. Och d'Rechter an d'Flichte vun engem Babysitter goufe beschwat. Zum Ofschluss duerften si den Certificat vum Cours entgéinhuelen, deen si als zukünfteg Babysitter auszeechent.



# Repair Café



Le samedi, 18 juin, les Communes de Bettembourg et de Roeser ont invité à une première édition du Repair Café. Dès 14 heures, une équipe de 7 réparateurs bénévoles était prêt à accueillir les visiteurs et leurs appareils à réparer.

Dès le début, de nombreuses personnes se sont présentées et ont amené surtout des petits appareils électriques, comme des chaînes hi-fi, des tourne-disques, un four à pain, .... Tous ces appareils avaient en commun, qu'ils ne fonctionnaient plus.

Grâce aux réparateurs, sur les 20 appareils présentés, 15 ont pu être sauvés ; soit l'appareil en question a pu être réparé sur place, soit la cause du défaut a pu être détectée et l'appareil pourra être réparé lors d'un prochain Repair Café lorsque le propriétaire aurait pu se procurer les pièces de rechange nécessaires.



Ce succès montre la nécessité et la demande de réparer au lieu d'acheter du nouveau. Le Repair Café veut ainsi aider à réduire la consommation de matières et de CO<sub>2</sub>. Car fabriquer de nouveaux produits – et leur recyclage – produit du CO<sub>2</sub>.

L'ambiance du Repair Café était bien conviviale et les visiteurs ainsi que les réparateurs se sont régalés des boissons et des tartes offerts par la Commune de Roeser.

Un prochain Repair Café se déroulera le samedi 17 septembre à Bettembourg. Si vous êtes si curieux que vous ne désiriez plus attendre le 17 septembre, vous pouvez vous rendre au site [repaircafe.lu](http://repaircafe.lu) où vous trouvez les dates de tous les Repair Cafés qui se déroulent au Luxembourg.



# Feierlichkeiten zum Nationalfeiertag in Roeser

Traditionell wird am Vorabend des Nationalfeiertags in Roeser gefeiert. Nach 2 Jahren durch die Pandemie bedingte Pause hat die Gemeindeverwaltung dieses Jahr wiederum ein Festprogramm auf die Beine gestellt, welches zahlreiche Roeserbanner dazu bewogen hat, den Nationalfeiertag in ihrer Heimatgemeinde zu feiern.

Die Feierlichkeiten begannen mit dem traditionellen Festzug durch die Straßen der Ortschaften Krautem und Roeser. Im Anschluss hielt Bürgermeister Tom Jungen eine

Ansprache vor dem Denkmal auf der Place de la Grève Nationale wo dann auch ein Blumenkranz niedergelegt wurde. Zum Abschluss des offiziellen Teils fand das Te Deum in der Kirche in Roeser statt.

Das anschließende Volksfest mitsamt Laser-show fand auf dem Herchesfeld statt. Die musikalische Unterhaltung übernahmen in diesem Jahr Marion Welter und Rol Girres und die Lasershow beeindruckte Klein und Groß.





# Ried vum Buergermeeschter Tom Jungen fir Nationalfeierdag



## Léif Matbiergerinnen a Matbierger,

No 2 Joer, wou mer duerch d'Covid19-Pandemie eisen Nationalfeierdag net sou feiere konnten, wéi mer et gewinnt waren, deet et gutt, dass mer haut um Virowend rëm zesumme kënnen kommen, fir ze feieren an e puer flotter Stonne mateneen ze verbréngen.

Duerfir profitéieren ech nach direkt dovunner, iech op de feierleche Cortège an duerno d'Fête Populaire mat Musek, Laser Show a natierlech lessen a Gedréns um Herchesfeld anzulueden. Wann dir wëllt, kënn dir dertëscht och nach um Te Deum an der Réiser Kierch dobäi sinn.

Och wa villes zum Gléck rëm besser ass, liewe mir awer nach net a normalen oder gudden Zäiten. Wat de Covid ubelaangt, si mir dank den Impfungen haut an enger Situatioun, wou vill manner Leit schlëmm krank ginn oder hiert Liewe verléieren. Hoffentlech bleibt et do derbäi.

An trotzdeem liewe mer virun an onsécheren Zäiten – eng Situatioun déi duerch dee schrecklechen Iwwerfall vu Russland an d'Ukrain an deen doduerch ausgeléiste Krich verursaacht gouf.

Grad als Lëtzebuurger komme mer net derlaanscht un d'Leit an der Ukrain ze denken, déi hiert Liewe geholl a fir d'Liewe gezeecht ginn – déi ëmkomm sinn oder hier Heemecht hu misse verloosse fir op ville Plazen an Europa an deemno och bei eis Zouflucht ze fannen.

Engersäits kann een nëmmen hoffen, och wann net ganz vill Hoffnung am Ablack besteet, dass de Krich net méi ze laang dauert – de Friden zréck an Europa kënn an iwwerall duer, wou soss op eiser Welt am Moment Krich an aner Konflikter bestinn.

Anerersäits hoffen ech, dass mir - bei allen Alldagsproblemer, virun allem och deene klammende Präisser a ville Beräicher - virun eisen oppene Geescht an eis Solidaritéit vis-à-vis vu méi Schwaache behalen, well de Fräiheitswonsch deen an eiser Nationalhymne, der „Heemecht“ zum Ausdrock kënn, och duerfir steet, dass mir a Friden a Fräiheet mat eise Matmënschen iwwerall op der Welt liewe wëllen.

## Léif Matbierger,

Deene Leit heiheem, oder deenen déi aus der Ukrain oder soss aus der Welt, wéi aus Syrien an Afghanistan bei eis kommen, solle mir oppen an hëllefsbereet begéinen an sou wéi de Gemengerot et an enger Resolutioun virun e puer Wochen eestëmmeg decidéiert huet, e „Fräiheetshafen“ bidden an deene Kanner an hiren Elteren an alle Leit mat engem Laachen an Hëllefsbereitschaft entgéint trieden.

Fir ganz vill Leit waren déi lescht Wochen a Méint schwéier. Ech denken hei och un d'Iwwerschwemmung vum leschte Joer, wou mir Réiserbänner glécklecherweis mat engem bloen Aen dovu koumen, an z.B. de Leit zu lechternach eis Hëllef ubidde konnten.

Hei gouf vill Zesammenhalt gewisen an ech wënsche mer, dass mir dat och an Zukunft bäibehalen a weider verbesseren. Zesammenhalt, Respekt deem Anere géintiwuer, Empathie an Ënnerstëtzung vis-à-vis vun deenen, deenen et net sou gutt geet si wichteg fir d'Kohäsioun an der Gesellschaft.

Dat war nach ëmmer de Geescht vun eisem Land an op eisem Nationalfeierdag bitt sech eng gutt Geleeënheet, eis doropper zréck ze besënnen, grad och no deenen 2 Joer vun der Pandemie.

De Virowend vum 23. Juni ass awer och deen Dag, wou mir offiziell de Gebuertsdag vun eisem Staatschef feieren.

De Grand-Duc Henri, deen un der Spëtzt vun eisem Land steet, ass e Symbol vun eiser Heemecht an hien huet säit dem Ufank vu sengem Règne, ëmmer gewisen, dass hien eist Land a gudden, wéi och a méi schwéieren Zäite féiert a begleet.

Léif Matbiergerinnen a Matbierger,

An deem Sënn wënschen ech eis all e schéinen Nationalfeierdag, zesummen ënner Noperen a Frënn.

*Vive de Grand-Duc!*

*Vive eis groussherzoglech Famill!*

*Vive eist Land an de Réiserbann!*

# Les espèces champêtres : où sont-elles ?

Communiqué de presse



## Contact chez SICONA

Dr. Simone Schneider  
Attachée à la direction  
Responsable dép. scientifique

T 26 30 36 33

E [simone.schneider@sicona.lu](mailto:simone.schneider@sicona.lu)

Nora Weis

Chargée de communication

T 26 30 36 69

E [communication@sicona.lu](mailto:communication@sicona.lu)

## Cartographie de surfaces de champ d'intérêt dans la commune de Roeser

### À la recherche d'espèces presque disparues dans la commune de Roeser

**Roeser, 30 juin 2022** – La forte diminution des champs à fleurs multicolores et l'éviction des herbes sauvages de l'intérieur des champs vers les bords est un sujet connu et discuté depuis longtemps dans le cadre de la protection de la nature. Cependant, malgré de nombreux efforts, jusqu'à présent nous ne nous sommes guère rapprochés de l'objectif de freiner cette tendance de manière pertinente. Environ 20 % des plantes sauvages typiques des champs ont déjà complètement disparu de nos champs, et d'autres semblent être vouées à un destin similaire. N'avons-nous pas l'obligation éthique d'assurer l'existence de ces petites espèces, répandues à l'époque ? Sachant qu'elles sont un indicateur essentiel pour la diversité des espèces et de l'offre des ressources dans le paysage agricole.

Les cartographies des surfaces agricoles importantes pour la protection de la nature, réalisées par le département scientifique du Syndicat pour la conservation de la nature SICONA à la demande de nombreuses communes membres et avec le cofinancement du ministère de l'Environnement, montrent l'importance d'une évaluation de la situation

de la flore d'accompagnement des champs et de certaines espèces végétales typiques. Dans la commune de Roeser, la cartographie a été réalisée sur une période de deux ans. Les données sont destinées à porter de l'avant les efforts de protection.

L'utilité pratique de la cartographie des champs d'intérêt pour la protection de la nature est au premier plan, car les champs riches en espèces augmentent la diversité des habitats et l'offre en alimentation pour les insectes et les oiseaux. La promotion de la flore des herbes sauvages des champs contribue donc à lutter contre la disparition des insectes. Les plantes sauvages des champs constituent une base écosystémique importante pour la faune ainsi que pour la protection des ressources de notre paysage cultivé.

Les champs sur lesquels ou en bordure desquels poussent encore des plantes sauvages des champs menacées doivent être prioritaires dans le cadre des efforts de protection des espèces menacées. Les cartographies renseignent sur l'emplacement de ces bordures de champs ainsi que sur les lieux de référence des espèces rares. Les champs sont évalués en fonction des espèces végétales présentes. L'échelle d'évaluation correspond à une liste de priorités des efforts de protection, qui garantit l'utilisation judicieuse des moyens financiers disponibles à cet effet. Quels champs sont à considérer comme des « champs de protection » en raison de la présence extrêmement réduite d'espèces particulièrement menacées ? Quel côté d'un champ se prête particulièrement bien à l'aménagement d'une « bande de bordure de champ » ? Une fois la cartographie réalisée,



*Certaines herbes sauvages des champs font partie des gnaphales des lieux humides. Elles indiquent des conditions humides temporaires au printemps et au début de l'été, typiques des sols argileux lourds de la commune. Parmi ces espèces, voici la Renoncule des champs (*Ranunculus arvensis*).*

il est possible de répondre à ces questions pour le territoire communal concerné.

En outre, les cartographies servent à l'acquisition de connaissances scientifiques. Les données collectées sur la présence des espèces sont intégrées dans la banque de données nationale. C'est la condition préalable à l'évaluation actuelle des menaces au niveau régional et national. La protection des herbes sauvages des champs est un élément important de la stratégie du ministère

de l'Environnement pour la conservation et la promotion des espèces végétales menacées au Luxembourg. La mise en œuvre rigoureuse des plans d'action nationaux pour certaines herbes sauvages des champs ainsi que l'ancrage de cette thématique dans le nouveau Pacte nature introduit auprès des communes sont d'importance majeure pour que ces espèces autrefois très répandues se retrouvent à nouveau en plus grand nombre dans les champs au Luxembourg.



La Salicaire à feuilles d'hysope (*Lythrum hyssopifolia*) n'est que très rare sur les creux des champs humides.



La Linaire élatine (*Kickxia elatine*) est l'herbe sauvage des champs la plus répandue dans la commune de Roeser.



(d. g. à d.) Collaborateur département scientifique SICONA Thomas Frankenberg, échevin commune Roeser Edy Reding, directrice département scientifique Dr. Simone Schneider, collaboratrice ministère de l'Environnement Elisabeth Kirsch, représentante ministère de l'Environnement Nora Elvinger, membre SICONA Sud-Ouest Patrick Thill, conseiller commune Roeser Dan Michels, directeur SICONA Fernand Klopp, membre commission de l'environnement commune Roeser Marc Fischbach, présidente commission de l'environnement commune Roeser Mireille Klinski, échevin commune Roeser Erny Strecker, exploitants Marianne et Eric Pesch ainsi qu'Alain Georges.



Lors de la présentation, les travaux de cartographie et les démarches dans les communes ont été expliqués.



Les champs riches en espèces et la promotion de la flore des herbes sauvages des champs contribuent à lutter contre la disparition des insectes.



L'Orchis à larges feuilles figurent sur la liste rouge des espèces menacées et a réussi à s'établir sur le champs à Roeser.

# Typische Ackerwildkräuter: Wo sind sie geblieben?

Pressemitteilung



## Kontakt bei SICONA

Dr. Simone Schneider  
Attachée à la direction  
Leiterin wissenschaftliche Abteilung

T 26 30 36 33

E [simone.schneider@sicona.lu](mailto:simone.schneider@sicona.lu)

Nora Weis

Chargée de communication

T 26 30 36 69

E [communication@sicona.lu](mailto:communication@sicona.lu)

## Kartierungen naturschutzrelevanter Äcker

### Auf der Suche nach fast verschwundenen Arten in der Gemeinde Roeser

**Roeser, 30. Juni 2022** – Der starke Rückgang buntblühender Äcker und die Verdrängung der Ackerwildkräuter aus dem Feldinneren an die Ränder ist ein im Naturschutz seit langem bekanntes und vieldiskutiertes Thema. Dem Ziel, diesen Trend effektiv aufzuhalten, ist man jedoch bis heute – trotz vielerlei Bemühungen – kaum nähergekommen. Bereits rund 20 % der typischen Ackerwildpflanzen sind zwischenzeitlich ganz aus unseren Feldfluren verschwunden, anderen scheint ein ähnliches Schicksal bevorzustehen. Haben wir nicht alle die ethische Verpflichtung diese kleinen, ehemals weiter verbreiteten Arten zu erhalten? Sind sie doch ein wesentlicher Indikator für die Artenvielfalt und das Ressourcenangebot in der Agrarlandschaft.

Wie die Situation der Ackerbegleitflora und einzelner typischer Pflanzenarten tatsächlich zu beurteilen ist, zeigen die von der wissenschaftlichen Abteilung des Naturschutzsyndikates SICONA im Auftrag bereits zahlreicher Mitgliedsgemeinden unter Kofinanzierung des Umweltministeriums durchgeführten Kartierungen naturschutzrelevanter Ackerflächen. In der Gemeinde Roeser erfolgte die Kartierung während zwei Jahren. Nun

gilt es die Daten zu nutzen, um Schutzbemühungen umzusetzen.

Der praktische Nutzen der Kartierungen der naturschutzrelevanten Äcker steht im Vordergrund. Denn artenreiche Ackerfluren erhöhen die Lebensraumvielfalt und das Nahrungsangebot für Insekten und Vögel. Die Förderung der Ackerwildkrautflora trägt deshalb dazu bei, dem Insektensterben entgegenzuwirken. Ackerwildkräuter stellen eine wichtige ökosystemare Grundlage für die Fauna sowie den Ressourcenschutz unserer Kulturlandschaft dar.

Die Äcker, auf denen bzw. an deren Rändern noch gefährdete Ackerwildkräuter vorgefunden werden, sollen bei Schutzbemühungen bevorzugt berücksichtigt werden. Die Kartierungen geben Auskunft über die Lage solcher Feldrandabschnitte sowie die Fundstellen der seltenen Arten. Die Äcker werden anhand der vorkommenden Pflanzenarten bewertet. Die Bewertungsskala entspricht einer Prioritätenliste für Schutzbemühungen, welche den sinnvollen Einsatz hierfür zur Verfügung stehender Finanzmittel sicherstellt. Welche Äcker sollten aufgrund der Restvorkommen besonders stark gefährdeter Arten als „Schutzäcker“ fungieren? Welche Seite eines Feldes ist zur Anlage eines „Ackerandstreifens“ besonders geeignet? Diese Fragen lassen sich für das jeweilige Gemeindegebiet nach erfolgter Kartierung beantworten.

Daneben dienen die Kartierungen dem wissenschaftlichen Erkenntnisgewinn. Die gewonnenen Daten zum Vorkommen der Arten



Einige Ackerwildkräuter zählen zu den Krumenfeuchtezeigern. Sie weisen auf während des Frühjahrs und Frühsommers zeitweise nasse Bedingungen hin, wie sie für die schweren tonigen Böden des Gemeindegebietes typisch sind. Zu diesen Arten zählt z. B. der hier abgebildete Acker-Hahnenfuß (*Ranunculus arvensis*).

werden in die nationale Datenbank eingespeist. Dies ist die Voraussetzung für eine aktuelle Gefährdungseinschätzung auf regionaler und nationaler Ebene. Der Schutz der Ackerwildkräuter ist ein wichtiger Teil der allgemeinen Strategie des Umweltministeriums zum Erhalt und zur Förderung der gefährdeten Pflanzenarten in Luxemburg.

Die konsequente Umsetzung der nationalen Aktionspläne für einige Ackerwildkräuter sowie die Verankerung dieser Thematik im neu eingeführten Naturpakt für die Gemeinden sind bedeutende Elemente, um diese ehemals weit verbreiteten Arten wieder vermehrt auf den Feldern Luxemburgs anzutreffen.



Auch der Violette Weiderich (*Lythrum hyssopifolia*) kommt selten in feuchten Ackersenkeln vor.



Das im Gemeindegebiet noch am häufigsten vorgefundene gefährdete Ackerwildkraut ist das Spießblättrige Tännelkraut (*Kickxia elatine*).



(v.l.n.r.) Wissenschaftlicher Mitarbeiter SICONA Thomas Frankenberg, Schöffe Gemeinde Roeser Edy Reding, Leiterin wissenschaftliche Abteilung Dr. Simone Schneider, Mitarbeiterin Umweltministerium Elisabeth Kirsch, Vertreterin Umweltministerium Nora Elvinger, Mitglied SICONA Sud-Ouest Patrick Thill, Mitglied Gemeinderat Roeser Dan Michels, Leiter SICONA Fernand Klopp, Umweltkommission Gemeinde Roeser Marc Fischbach, Präsidentin Umweltkommission Gemeinde Roeser Mireille Klinski, Schöffe Gemeinde Roeser Erny Strecker, Bewirtschafter Marianne und Eric Pesch sowie Alain Georges.



Während des Vortrages wurden die Kartierungsarbeit und Vorgehensweisen in den Gemeinden erläutert.



Eine artenreiche Wiese und die Förderung der Ackerwildkrautflora trägt dazu bei, dem Insektensterben entgegenzuwirken.



Das Breitblättrige Knabenkraut steht auf der Roten Liste der gefährdeten Arten und hat es geschafft auf dem Acker in Roeser zu wachsen.

## Ressourcendag um Gréis

Wéi kann een d'Leit iwwert d'Wichtigkeet informéieren, déi natierlech Ressource wéi Dréinkwaasser, Loft, Buedem a Rostoffer ze schounen? Si dofir sensibiliséieren, näischt ze verschwenden, och keng Liewensmëttel? Déi Froen hu sech d'Mataarbechter vun de Services Écologiques vun der Gemeng Beetebuerg an der Gemeng Réiser gestallt a sinn op d'Iddi komm, ee Ressourcen-Dag ze organiséieren.

Stattdonnt huet en Ufanks Juli 2022 am Gaart vun der Solawi (Solidaresch Landwirtschaft) um Gréis. „Den Yves Diederich, deen Uebst a Geméis um Gréis ubaut, verschenkt z.B. all déi kleng Muerten, déi hien net un d'Membere vu senger Solawi verdeelt. Mir sinn drop ze schwätze komm, dass een aus dem Gréngs vun de Muerte ka Pesto maachen. An där Diskussioun hate mir d'Iddi, fir een

Antigaspi-Dag ze organiséieren. Doraus ass dunn de Ressourcen-Dag ginn, well mir och wollten drop hiweisen, dass et wichtig ass, alles dat ze schounen, wat d'Natur eis gëtt“, sou d'Nadine Grein vum Service Écologique vun der Gemeng Beetebuerg.

Wéi kann een Dréinkwaasser spueren, Reewaasser notzen an Holz verwäerten? Wat kann ee maachen, fir manner Liewensmëttel ze verschwenden? Dat waren Themen, déi a Workshops an op engem Rallye um Ressourcen-Dag behandelt goufen, zu dem och d'Virfeierung vum Documentaire „The Biggest Little Farm“ vum John Chester gehéiert huet.

*Text vum Mireille Meyer vum  
Ministère de l'Agriculture, de la Viticulture  
et du Développement rural*



## Première édition du „Kultur am Klouschtergaart“

Afin d'offrir à nos concitoyennes et concitoyens des manifestations culturelles dans leur commune, le collège échevinal avait décidé, en collaboration avec la commission culturelle et sportive, de profiter du cadre magnifique du jardin du monastère à Peppange pour y organiser une première édition du „Kultur am Klouschtergaart“ du 26 juin au 20 juillet. Par un temps idéal, les différents artistes ont assuré un bon divertissement pour petits et grands.

L'entrée aux manifestations était gratuite, mais une boîte à dons était à disposition. L'argent récolté sera versé par la commune à une association caritative qui soutient les réfugiés ukrainiens.

Nous remercions tous les artistes et les visiteurs et espérons que cette première édition vous a plu autant qu'à nous.



# Vakanzaktivitéiten 2022

Ganz ënnert dem Motto 15 Deeg ronderëm d'Welt, hunn d'Kanner aus dem Réiserbann 3 Wochen den Hiddelbësch mam „Johny Holiday an dem Roger“ onsécher gemaach a vill Abenteuer erlieft.

„Australie seet Jambo

Amerika seet Hello

D'Asiate soen Nihao

A mir soe Moien „

D'Kanner konnte Grondstécker mat hire „Réiser“ am Bësch lounen an hir Hütten drop bauen.

Niewent dem traditionellen Hüttebau konnten d'Kanner sech an der selwer gebauter Schwämm oder op der Waasserrutsch bei deenen extrem waarmen Temperaturen ofkillen.

D'Kanner haten d'Méiglechkeet 3 Wochen an eng verspiltte Welt anzedauchen andeems si um World Cup an der Olympiad hir sportlech Fäegkeeten ënner Beweis konnte stellen. Um Rallye krute si een Abléck an déi verschidde Kulturen. Ausserdeem hu si dem „Johny Holiday an dem Roger“ gehollef hire Kollege de Mister X ze fannen.

Niewent den traditionellen Aktivitéiten, ware Stand Up Paddling zu Lëlz, Visitt op

der Straussefarm, Minigolf, austoben am Calypso, Wakebord fueren op der Musel um Programm. Op all dësen Ausflüch konnten d'Kanner nei Erfarunge sammelen.

Danzen war dës Sommervakanz och rëm ee grousst Thema, egal wou ee gekuckt huet ass fläisseg gedantzt a geübt ginn. Eng Grupp vum SEA Réiser a Bierchem huet sech beim Danzcontest „beactive Clip contest“ dee vum Ministère des Sports organiséiert ass, ugemellt.

Fir sou gutt wéi d'lescht Joer ofschniden brauchen d'Kanner aus dem SEA Réiser a Bierchem all Ënnerstëtzung an dofir ass et wichteg dass Dir hinnen ee „like“ op de verschidde Site gitt: Facebook, Instagram a Youtube vum Ministère des sports.

D'Kanner soen lech elo scho Merci fir d'„Like's“.

Op dësem Wee seet d'Personal aus dem SEA den Acteuren (Animateuren, Erzéier aus dem SEA, Kichepersonal, Botzpersonal, ganz Gemengepersonal, der Famill Hubert, Fierschter, ...) déi iergendwéi un de Vakanzaktivitéite matgewierkt hu villmools Merci fir hiert Engagement an hir Hëllef.





# Workshops zur Rohkost-Küche

## Von Appetithäppchen über Gemüsesäfte hin zu Smoothies

Leichte und gesunde Küche liegt nicht nur im Trend, sondern bietet sich auch besonders an heißen Sommertagen an.

An genau solchen warmen Sommerabenden fanden die beiden ersten Rohkost-Workshops, organisiert von der Gemeinde Roeser in Zusammenarbeit mit Fit Réiser asbl, am 4. und 11. August im Klostergarten in Peppingen statt.

Unter Anleitung der Ernährungsberaterin Camille Soumoy, konnten die Teilnehmer erfahren wie man mit wenigen Handgriffen und kleinen Tricks schnell leckere Häppchen zum Aperitif oder gesunde und erfrischende Säfte für Zwischendurch zubereiten kann.

Die Workshops fanden großes Interesse und die über 50 Teilnehmer freuen sich bereits jetzt auf die nächsten Workshops die am 7. und 14. September stattfinden werden.



# Schulanfang in der Gemeinde Roeser

572 Schulkinder sind eingeschrieben für das Schuljahr 2022/2023



[www.roeser.lu](http://www.roeser.lu) (Rubrik: Publications) /  
[info@roeser.lu](mailto:info@roeser.lu)

Der Gemeinderat hat am 13. Juni 2022 die Schulorganisation für das kommende Schuljahr verabschiedet. Zum Start ins neue Schuljahr 2022/2023 werden in den aktuell 3 Schulgebäuden des Roeserbanns 572 Schülerinnen und Schüler, aufgeteilt auf 32 Klassen in der Grundschule und 3 Klassen in der Früh-erziehung unterrichtet.



Schulgebäude Krautem



Pavillon Krautem



Pavillon Bierchem

## In Erwartung der Eröffnung des Schoulcampus „Kannerinsel“ in Berchem

Im Laufe des Jahres 2023 wird das neue Schulgebäude in Berchem seine Türen öffnen. Die Schüler der Zyklen 3 und 4 warten ungeduldig darauf ihre neue Schule kennenzulernen. Neben 10 Klassenräumen, werden

auch eine Maison Relais und das „Centre de développement intellectuel“ im Gebäude in der Bettemburger Straße einziehen.

Der gesamte Campus wird «Campus Kannerinsel» heißen und sowohl das neue Schulgebäude als auch das bestehende rote Gebäude «Pavillon Berchem» umfassen.

Eine multidisziplinäre Arbeitsgruppe bestehend aus Mitarbeitern der drei Institutionen (Grundschule, Maison Relais und Centre de développement intellectuel) haben über mehrere Jahre mit der Ingenieurin der Gemeinde Sara Jaworski und der Firma „Lernlandschaften“ zusammengearbeitet, um eine qualitativ hochwertige Lernumgebung für die Kinder von Berchem zu schaffen. Neben einer großen Mediathek, einem Bewegungsraum und einem kleinen Theatersaal, die den Schülern zur Verfügung stehen, können die Kinder zudem mehrere Restaurants in der Mittagspause in Anspruch nehmen. Um modernes Lernen zu ermöglichen, sind die Klassenräume mit höchsten technologischen Standards ausgestattet. Zusätzlich gibt es noch viele (kleinere und größere) Details im Gebäude und in den Außenanlagen zu entdecken. Ein paar Überraschungen sollen noch für den großen Tag der Eröffnung bleiben ;)!

Durch die Vergrößerung der Schullandschaft in Berchem, bekommt der Campus Kannerinsel auch einen eigenen Schulausschuss. Ab September 2022/23 wird die Gemeinde Roeser über zwei verschiedene Ausschüsse für die Schulen in Krautem und Berchem verfügen.



## Das Angebot der SEA

In der Gemeinde Roeser ist der Prozentsatz der Schüler, welche die „Maison Relais“ besuchen, außergewöhnlich hoch. Dieser Erfolg beweist, wie wichtig ein gutes Angebot in diesem Bereich ist. Die beiden Standorte der „Maison Relais“ bieten eine komplette tägliche Betreuung der Schulkinder, sowohl während der Mittagszeit, wie auch nach Schulschluss bis 18.00 Uhr. Die Betreuung

ist sogar während der Schulferien gewährleistet. Nur in den Sommerferien im August, sowie während der Weihnachtsferien und an Feiertagen und Wochenenden bleiben die „Maison Relais“ der Gemeinde Roeser geschlossen.



**Gratis:**

**Non-formale Bildung für alle**

Die Einrichtungen der non-formalen Bildung sind ein Ort der sozialen Förderung, der den Kindern ermöglicht, Kompetenzen zu entwickeln, die für ihre Unterstützung im schulischen Leben und bei ihrer Entwicklung unverzichtbar sind. In diesem Sinne werden die Betreuung und das Mittagessen der Schulkinder während der Schulzeit ab dem 12. September 2022 kostenlos, dies unabhängig vom Einkommen des Haushalts, in dem das Kind lebt.

Die kostenlose Betreuung gilt:

- für schulpflichtige Kinder (ab 4 Jahren, die vor dem 1. September 2021 geboren wurden), die die Grundschule oder ein gleichwertiges Schulsystem besuchen (die Früherziehung ist nicht betroffen);
- für jede Art von Bildungs- und Betreuungseinrichtung (Maison relais, Kindertagesstätte, Mini-Crèche und Tageseltern);
- während der Schulzeit von montags bis freitags von 7 bis 19 Uhr.

Die finanzielle Beteiligung der Eltern an den Betreuungsstunden, die außerhalb dieser Zeiten liegen, wird entsprechend der Tabelle des CSA-Systems errechnet.

Während der Schulferien wenden die Bildungs- und Betreuungseinrichtungen die CSA-Tarife an. Die bisher geltende Obergrenze von 100 Euro pro Woche wird für schulpflichtige Kinder aufgehoben.

Die Essenszeit ist ein besonderer Moment des Beisammenseins im Alltag des Kindes und hilft ihm dabei, seine Eigenständigkeit zu entwickeln. Eine gesunde und ausgewogene Ernährung trägt zu seiner Gesundheit und seinem Wohlbefinden bei.

Die kostenlosen Mahlzeiten gelten:

- für schulpflichtige Kinder (ab 4 Jahren, die vor dem 1. September 2021 geboren wurden), die die Grundschule oder ein gleichwertiges Schulsystem besuchen (die Früherziehung ist nicht betroffen);
- für jede Art von Bildungs- und Betreuungseinrichtung (Maison relais, Kindertagesstätte, Mini-Crèche und Tageseltern);
- während der Schulzeiten.

Während der Schulferien sind die kostenlosen Mahlzeiten den Kindern vorbehalten, die zu einem Haushalt gehören, der über ein geringeres Einkommen als das Doppelte des sozialen Mindestlohns verfügt. Für Kinder aus einem Haushalt, der über ein höheres Einkommen als das Doppelte des sozialen Mindestlohns verfügt, wird die CSA-Tabelle auf die Mahlzeiten während der Schulferien angewandt.

Weitere Informationen finden Sie auf der Internetseite [www.staarkkanner.lu](http://www.staarkkanner.lu). Des Weiteren ist das Ressourcenzentrum („Helpdesk“) für allgemeine Fragen zum Gutscheinsystem „chèque-service accueil“ (CSA) zuständig. Eltern können den Helpdesk per E-Mail ([helpdesk@chequeservice.lu](mailto:helpdesk@chequeservice.lu)) oder telefonisch (8002 1112, Montag bis Freitag von 9 bis 17 Uhr) kontaktieren.

**Das vierte Jahr der „Bëschschoul“**

Seit dem Schuljahr 2019/2020 besteht für neunzehn Kinder des 1. Zyklus der Schulen in Krautem und Berchem die Möglichkeit die Waldklasse zu besuchen. Die Kinder verbringen vier Morgen pro Woche im Wald. Während einem Morgen, sowie an den Nachmittagen findet der Unterricht in einem Klassensaal in der Schule in Krautem statt.

Der Wald ist ein einzigartiger Lernplatz, welcher die Kreativität, die Autonomie und die Motorik der Kinder fördert.

Im Wald lernen bedeutet:

- Spielzeuge erfinden indem man benutzt was man im Wald findet ;
- die Natur im Rhythmus der Jahreszeiten entdecken;
- seine Vorstellungskraft benutzen und mit den Freunden erfundene Spiele spielen ;
- über genügend Freiraum zu verfügen und die Möglichkeit haben sich zurückzuziehen und zur Ruhe zu kommen;
- Erfahrungen mit allen Sinnen machen ;
- sich in kleinen Gruppen wiederfinden mit

dem/der Lehrer(in) der/die genau weiß auf die Bedürfnisse der Kinder einzugehen;

- über genügend Zeit zu verfügen um sich entsprechend des eigenen Rhythmus zu entwickeln;
- die Natur kennen zu lernen, Spaß am Experimentieren zu haben;
- sich im Freien bewegen.

Die Schüler(innen) der Waldklasse absolvieren dasselbe Schulprogramm wie alle anderen Kinder des 1. Zyklus, aber in einem anderen, offenen, vielfältigen Umfeld, welches gleichzeitig viele Möglichkeiten für Entdeckungen, Entspannung und Fantasie zulässt.



### Schulprojekte

Verschiedene Schulprojekte werden weitergeführt beziehungsweise ausgebaut. Einige dieser Projekte waren Pilotprojekte, welche anderen Gemeinden als Vorbild dienen, um ein ähnliches Angebot einzuführen.

Als Beispiel erwähnt sei das Projekt „Mediathek“, das seit den 70er Jahren besteht.

Seitdem hat sich viel getan:

- Aus der Bibliothek wurde eine Mediathek, die das Ausleihen audio-visuellen Materials ermöglicht.
- Der Buchbestand ist digital in einer Datenbank erfasst.
- Die Berchemer Schule besitzt ihre eigene Mediathek.
- Wegen des wachsenden Bestandes an Büchern und der Zunahme der Besucher

in der Mediathek, wurde die Fläche der Krautemer Mediathek 2010 verdreifacht.

Mit aktuell mehr als 15.000 Artikeln ist die Mediathek ein wichtiges Element des Schulalltags. Weiteres Material, das zur Verfügung steht, sind Zeitungen, Filme, Hörbücher, didaktische und audio-visuelle Lehrmittel, Handwerkzeug und Musikinstrumente.

Neben den Hauptsprachen Luxemburgisch, Deutsch und Französisch können die Kinder auch Bücher in anderen Sprachen, wie Portugiesisch, Italienisch, Spanisch, Englisch, Griechisch, Serbisch, Arabisch und Niederländisch ausleihen.

Das Personal der Mediathek verwaltet die Ausgabe der Bücher, kümmert sich um die Neuanschaffungen und um die Instandhaltung der Bücher und Materialien. Durch gezielte Leseförderung, wie z.B. Buchvorstellungen und Autorenlesungen soll die Leselust der Kinder angeregt werden. Das Personal organisiert außerdem den ‚Virliesconcours‘ der jedes Jahr auf nationaler Ebene für den Cycle 4 stattfindet.

Die Mediathek ist während den Schulstunden regelmäßig für Schüler und Lehrer geöffnet. Die Öffnungszeiten werden ab Oktober auf der Homepage der Schule bekannt gemacht.

Die Schüler können einzeln, in kleinen Gruppen oder mit der ganzen Klasse in die Mediathek kommen.

Den Katalog der beiden Mediatheken können Schüler übrigens online auf unserer Homepage ‚www.roeserschool.lu‘ unter der Rubrik ‚Mediathek‘ durchstöbern und Artikel reservieren.



Das Projekt „Kino in der Schule“ besteht seit über zwanzig Jahren und wurde von Albert Petesch ins Leben gerufen. Seit Albert Petesch in den Ruhestand getreten ist führt Marc Braun das Projekt weiter. Das Projekt ist abwechslungsreich und deckt mehrere Aspekte der Medienerziehung ab. Der erste Bereich besteht darin die Kinder zu unterrichten die verschiedenen Ebenen eines Spielfilms zu analysieren (narrative Ebene, visuelle Ebene, technische Ebene) und verschiedene Filme in ihrem Kontext zu verstehen. Es geht auch darum einen Film zu entmystifizieren indem man die verschiedenen Aspekte der Herstellung eines Films analysiert und den Unterschied zu erkennen zwischen Wirklichkeit und Fiktion. Das Ziel ist es sich einen kritischen Umgang gegenüber diesem Medium anzueignen. In den letzten Jahren hat der technische Fortschritt unsere Kommunikationsmittel und allgemein die Medien erheblich verändert und mit diesen dann auch unsere alltäglichen Nutzungsgewohnheiten. Der zweite Bereich definiert sich über gezielte Aktivitäten, der Blickwinkel der Schüler wechselt, vom Betrachter werden die Schüler zum Entwickler. Sie lernen einen verantwortungsvollen Umgang mit verschiedenen kreativen Hilfsmitteln: Filmsequenzen zu erstellen, sie zu bearbeiten, Fotos zu schießen, Autorenrechte zu respektieren, Audios aufzunehmen, diese auf selbst erstellten Internetseiten zu veröffentlichen,...

### ICT-Gruppe

In den letzten Jahren haben digitale Technologien in unseren Schulen immer mehr an Bedeutung gewonnen. Die Schülerinnen und Schüler von heute werden mit neuen Herausforderungen und Berufen konfrontiert, die stark mit den neuen Medien verbunden sind. Codierung, die Erstellung von Online-Inhalten und digitale Kommunikation sind Konzepte, die in der Gesellschaft des 21. Jahrhunderts verankert sind. Die Entwicklung und Integration neuer Technologien in den Bildungsbereich ist zu einem unverzichtbaren Bestandteil unseres täglichen Lebens geworden.

Um ein effektives Lernen und eine Vorbereitung auf die neuen Bedürfnisse zu gewährleisten, hat die Gemeinde Roeser in digitale Geräte investiert, um den Kindern und Lehrern der Grundschule Roeser eine Umgebung bieten zu können, die den Bedürfnissen in diesem Bereich am besten gerecht wird.

Im Hinblick auf die besonderen Anforderungen, die sich mit der Eröffnung der neuen Grundschule in Berchem ergeben, wird die Gemeinde die bereits vorhandene Ausstattung um mehr als 250 iPads sowie Materialien für den Einsatz dieser Medien erweitern.

Seit dem Schuljahr 2021/2022 gehört die neue Kodierkompetenz zum Alltag der

Schülerinnen und Schüler. Die Lehrkräfte können von der Unterstützung der Gemeinde profitieren, die in eine Vielzahl von Codierungsmaterialien (Beebot, Dash, Ozmo usw.) investiert hat. Mit Beginn des Schuljahres 2022 wird die Gemeinde den Lehrkräften auch Laptops zur Verfügung stellen, die die Lehrkräfte bei ihrer täglichen Arbeit unterstützen sollen.

Auch die Planung und Ausstattung der Klassenzimmer wird von den digitalen Bedürfnissen beeinflusst: Projektoren, Lautsprecher, Apple TV und Smartboards sind Teil der Ausstattung jedes Klassenzimmers.

Um die Instandhaltung und Verwaltung der digitalen Geräte zu gewährleisten und neue digitale Arbeitsmittel zu identifizieren, wurde im Schuljahr 2019/2020 eine ICT-Gruppe (Informations- und Kommunikationstechnologie) eingerichtet. Diese setzt sich aus den drei Lehrkräften Tim Penning, Alain Raoul Jung und Marc Braun zusammen.



Weitergeführt wird auch das Projekt „Kunst in der Schule“. Von Oktober bis zu den Osterferien können die Kinder der Zyklen 2 bis 4 der Grundschule im Rahmen dieses Projekts an Modellierung-, Keramik- und Zeichenkursen teilnehmen.



Am Anfang des Schuljahres 2019-2020 wurde eine neue Arbeitsgruppe gegründet, welche sich als Ziel gesetzt hat für mehr Nachhaltigkeit in den Schulen der Gemeinde Roeser zu sorgen. Ein erster gesetzter Schwerpunkt ist der Abfall, den wir in der Schule produzieren. Tatsächlich sind die Mülleimer in den Schulklassen zurzeit recht gut gefüllt. Dies soll sich in Zukunft ändern. Unser Ziel wird es sein, den produzierten Abfall sichtbar zu reduzieren. Wir möchten die Schüler hierfür sensibilisieren, damit sie die (Mit-)Verantwortung für einen sauberen Planeten übernehmen können. Jede Familie kann ihren Beitrag leisten, indem sie zum Beispiel das Pausenbrot in eine Metalldose oder Plastikbrotbox verpacken oder aber auch auf Einwegwasserflaschen verzichten und stattdessen eine wiederverwendbare Trinkflasche verwenden. Auch beim Kauf von Schulmaterialien können sie auf Nachhaltigkeit achten. So können Sie zum Beispiel das Schulmaterial vom letzten Schuljahr wiederverwerten und nicht alles ersetzen oder Hefte, Schreibblöcke und Ordner aus Recyclingpapier und Recyclingmaterialien bevorzugen.

### Sporterziehung

Die Sporterziehung wird nicht vernachlässigt. Die Schüler besuchen das interkommunale Schwimmbad in Krautem und werden von einem diplomierten Sportprofessor geschult. In Zusammenarbeit mit dem „Centre de développement intellectuel“ wurde ein „Snoezel“-Saal eingerichtet und in Berchem kann auf einem multifunktionalen Sportplatz trainiert werden. Außerhalb der Schulstunden bietet die LASEP verschiedene sportliche Aktivitäten an. Die LASEP Roeser wird von den Erziehern der Maisons Relais der Gemeinde organisiert. Die Aktivitäten finden am Dienstag- beziehungsweise Donnerstagnachmittag in der Turnhalle in Krautem statt.



Alle Voraussetzungen, damit das Schuljahr 2022/2023 ein erfolgreiches wird, wurden also erfüllt. Die Gemeindeverwaltung möchte sich an dieser Stelle bei allen Beteiligten für die gute Zusammenarbeit bei der Organisation der Grundschule für das kommende Schuljahr bedanken.



#### De Schoulbuet 2022/2023

Die praktische Organisation des neuen Schuljahres finden Sie in der nächsten Ausgabe des Magazins „de Schoulbuet“. Dieses Magazin wird nicht an alle Haushalte der Gemeinde verteilt, sondern an die Eltern aller in der Schule eingeschriebenen Kinder verschickt. Das Magazin steht in elektronischer Form auf der Internetseite der Gemeinde zur Verfügung. Eine gedruckte Ausgabe kann kostenlos bei der Gemeindeverwaltung beantragt werden.

#### Für weitere Informationen:

[www.roeser.lu](http://www.roeser.lu) (Rubrik Publications)  
Tel.: 36 92 32 1 / [info@roeser.lu](mailto:info@roeser.lu)

## Éierung vum Renée Quintus-Schanen, Marianne Pesch-Dondelinger a Jean-Paul Reiter

Mëtt Juli, kuerz virum Start an d'Vakanzenzäit, hat de Schäfferot d'Gemengen- a Schoulpersonal op e gemittleche Grillowend invitéiert.



Et war dem Schäfferot eng grouss Freed bei dëser Geleeënheet endlech, nodeems Covid dëst e puermol verhënnert huet, dem Renée Quintus-Schanen, Marianne Pesch-Dondelinger a Jean-Paul Reiter e grouse Merci ze soe fir hir laangjäreg Verdéngschter ëm d'Gemeng.

D'Renée Quintus-Schanen hat ufanks 2020, no 20 Joer am Gemengerot an dovunner déi lescht 12 am Schäfferot, decidéiert sech an d'politesch Pensioun zrëckzezéien. D'Marianne Pesch-Dondelinger war 14 Joer laang am Gemengerot, dovunner 6 Joer als éischte Schäffin vun der Gemeng an huet ufanks 2021 decidéiert sech zrëckzezéien. De Jean-Paul Reiter huet ufanks 2020 decidéiert no ronn 20 Joer am Gemengerot mat der Gemengepolitik opzehalen.

De Schäfferot huet dem Renée, Marianne a Jean-Paul fir d'Zukunft alles Guddes a vill Freed mat der neier Fräizäit gewünscht an als Merci fir hir Verdéngschter krute si e Kaddo vum Buergermeeschter Tom Jungen iwwerrecht.



# HC Berchem



[www.hcberchem.lu](http://www.hcberchem.lu) /  
[hcberchem@hcberchem.lu](mailto:hcberchem@hcberchem.lu)



## Trainingsplan - Saison 2022-2023

<b>U8</b>	Samstag	10h00 - 11h00
<b>U11</b>	Montag	17h00 - 18h00
	Donnerstag	17h00 - 18h00
<b>U13</b>	Dienstag	16h30 - 18h00
	Donnerstag	18h00 - 19h30
<b>U15</b>	Montag	18h00 - 19h30
	Mittwoch	16h30 - 18h00
	Freitag	17h00 - 18h30
<b>U17</b>	Montag	18h00 - 19h30
	Mittwoch	18h00 - 19h30
	Freitag	17h00 - 18h30
<b>S2</b>	Freitag	20h00 - 21h30
<b>S1</b>	Montag	19h30 - 21h00
	Dienstag	19h30 - 21h00
	Mittwoch	19h30 - 21h00
	Freitag	18h30 - 20h00

## SAVE THE DATE

Dëst Joer ass d'**Vizfest vum Handball** de Weekend vum **7. bis 9. Oktober** virgesinn. Iwwert d'Detailler gitt dir a gewinnter Form informéiert.

Loscht op eng flott, schnell  
an dynamesch Sportart?

*Envie de pratiquer un sport  
dynamique et passionnant?*

Da bass du beim **HANDBALL**  
genau richtig!

*Le HANDBALL sera  
le bon sport pour toi!*

Am September ass dann och erëm den Optakt vun der neier Saison mat direkt engem Highlight fir eis Härenekipp. Am 1. Tour vum EHF European Cup spillt den HC BERCHEM géint HURRY UP aus Holland. Géint déi Ekipp hu mir schonn an der Saison 2015/2016 gespilt a sinn do no enger 30-32 Defaite an Holland an enger 29-27 Victoire doheem eng Ronn weider komm.

**Rendez-vous fir all eis Supporter ass deemo den 10te September um 18 Auer zu Krautem an der Hal fir de Match HC Berchem geint Hurry Up! Fir de Retourmatch mussen eis Hären dann de 17te September an Holland untrieden.**





# Cours communaux - Session 2022/2023

organisés par l'administration communale de Roeser  
en collaboration avec le Club « Eist Heem » et l'asbl « Fit Réiser »

## Catégorie 1 (50 €) : Cours « Fit Réiser »

Code	Cours	Frais supp.	Jour/Heure/Lieu	Début du cours	Durée
CF01	Gymnastique Dames	non	Lundi de 19h30 à 20h30 Centre sportif à Crauthem (salle Leo Schiltz)	03.10.2022	Jusqu'au 03.07.2023
CF02	Nordic Walking	non	Lundi et mercredi de 09h00 à 10h30	03.10.2022	Jusqu'au 13.07.2023
CF03	Zumba Gold	non	Lundi de 09h30 à 10h30 Club Eist Heem à Berchem	03.10.2022	Jusqu'au 10.07.2023
CF04	Zumba Gold	non	Vendredi de 18h30 à 19h30 Club Eist Heem à Berchem	07.10.2022	Jusqu'au 14.07.2023
CF05	Zumba	non	Jeudi de 19h30 à 20h30 Centre sportif à Crauthem (salle Czekanowicz)	06.10.2022	Jusqu'au 06.07.2023
CF06	Zumba Kids (6 - 12 ans)	non	Jeudi de 16h30 à 17h30 Centre sportif à Crauthem (salle Leo Schiltz)	06.10.2022	Jusqu'au 06.07.2023
CF07	Soft Aerobic	non	Mercredi de 19h00 à 20h00 Club Eist Heem à Berchem	05.10.2022	Jusqu'au 12.07.2023
CF08	Yoga débutants	non	Mercredi de 18h30 à 19h30 Centre sportif à Crauthem (salle Leo Schiltz)	05.10.2022	Jusqu'au 05.07.2023
CF09	Yoga intermédiaires	non	Mercredi de 19h30 à 20h30 Centre sportif à Crauthem (salle Leo Schiltz)	05.10.2022	Jusqu'au 05.07.2023
CF10	Yoga débutants/ intermédiaires	non	Vendredi de 12h30 à 13h30 Centre sportif à Crauthem (salle Czekanowicz)	07.10.2022	Jusqu'au 07.07.2023

## Catégorie 2 (60 €) : Cours linguistiques

Code	Cours	Frais supp.	Jour/Heure/Lieu	Début du cours	Durée	Chargés de cours
CL01	Langue luxembourgeoise (1 <sup>ère</sup> année)	non	mardi de 18h30 à 20h30 Maison communale (salle Francis Klein)	20.09.2022	Jusqu'au 11.07.2023	Schockmel Claudine
CL02	Langue luxembourgeoise (2 <sup>e</sup> année)	non	mercredi de 18h30 à 20h30 Maison communale (salle des cours communaux)	21.09.2022	Jusqu'au 12.07.2023	Schockmel Claudine
CL03	Langue portugaise (1 <sup>ère</sup> année)	non	lundi de 19h00 à 20h30 Maison communale (salle des cours communaux)	22.09.2022	Jusqu'au 13.07.2023	Lopes Ramos Maria
CL04	Langue portugaise (2 <sup>e</sup> année)	non	mardi de 19h00 à 20h30 Maison communale (salle des cours communaux)	19.09.2022	Jusqu'au 10.07.2023	Lopes Ramos Maria

## Catégorie 3 (75 €) : Cours à caractère spécial

Code	Cours	Frais supp.	Jour/Heure/Lieu	Début du cours	Durée
CS01	Recabic	non	Mardi de 18h30 à 20h30 Centre sportif à Crauthem (salle Czekanowicz)	04.10.2022	Jusqu'au 04.07.2023

### Inscription aux cours et paiement de la taxe d'inscription

- L'inscription se fait exclusivement par le formulaire ci-contre. Le formulaire d'inscription pour les **cours linguistiques (catégorie 2)** devra parvenir à l'administration communale pour le **9 septembre 2022** au plus tard et pour les **cours des catégories 1 et 3** pour le **21 septembre 2022** au plus tard.
- Au cas où votre inscription sera retenue, vous recevrez une confirmation d'inscription qui reprendra la taxe d'inscription.
- Un délai de 10 jours après envoi de la confirmation d'inscription est accordé pour annuler une inscription. Après ce délai l'inscription est considérée comme définitive et la facture est envoyée. Dès l'envoi de la facture l'inscription n'est plus annulable sauf sur justification médicale avant le commencement des cours. Le paiement doit se faire au moyen du virement imprimé joint à la facture.
- La taxe d'inscription ne comprend pas les frais de participation éventuels demandés par les chargés de cours. Ces frais supplémentaires sont à payer lors du premier cours au chargé de cours.
- Pour les non-résidents un supplément de 15 € sera prélevé.
- L'administration communale se réserve le droit d'annuler un cours au cas où le nombre de participants serait insuffisant (minimum 8 personnes). En cas d'annulation d'un cours, la somme virée sera remboursée.
- En fonction de l'évolution de l'épidémie de Covid-19, l'administration communale se réserve le droit d'annuler, de reporter et de modifier le programme et l'organisation des cours, ce à tout moment.
- Des renseignements supplémentaires peuvent être demandés à l'administration communale au numéro de téléphone 36.92.32.296.



**Le formulaire** est à renvoyer dûment complété à l'**administration communale**,  
40 Grand-rue, L-3394 Roeser  
**pour le 9 septembre 2022**  
(cours linguistiques) et  
**pour le 21 septembre 2022**  
(cours des catégories 1 et 3)  
**au plus tard.**



## FORMULAIRE D'INSCRIPTION AUX COURS COMMUNAUX

Nom : \_\_\_\_\_

Prénom : \_\_\_\_\_

N° et rue : \_\_\_\_\_

Localité : \_\_\_\_\_

Code postal : \_\_\_\_\_

Téléphone : \_\_\_\_\_

Adresse E-mail : \_\_\_\_\_

### \* Catégorie 1 (50 €) : Cours « Fit Réiser »

- |   |   |
|---|---|
| <input type="radio"/> <b>CF01</b> Gymnastique Dames | <input type="radio"/> <b>CF06</b> Zumba Kids                    |
| <input type="radio"/> <b>CF02</b> Nordic Walking    | <input type="radio"/> <b>CF07</b> Soft Aerobic                  |
| <input type="radio"/> <b>CF03</b> Zumba Gold        | <input type="radio"/> <b>CF08</b> Yoga débutants                |
| <input type="radio"/> <b>CF04</b> Zumba Gold        | <input type="radio"/> <b>CF09</b> Yoga intermédiaires           |
| <input type="radio"/> <b>CF05</b> Zumba             | <input type="radio"/> <b>CF10</b> Yoga débutants/intermédiaires |

**Je déclare être en bonne santé et prendre l'entière responsabilité de mes activités individuelles et collectives durant les cours**

### \* Catégorie 2 (60 €) : Cours linguistiques

- |   |  |
|---|--|
| <input type="radio"/> <b>CL01</b> Langue luxembourgeoise (1 <sup>ère</sup> année) | <input type="radio"/> <b>CL03</b> Langue portugaise (1 <sup>ère</sup> année) |
| <input type="radio"/> <b>CL02</b> Langue luxembourgeoise (2 <sup>e</sup> année)   | <input type="radio"/> <b>CL04</b> Langue portugaise (2 <sup>e</sup> année)   |

### \* Catégorie 3 (75 €) : Cours à caractère spécial

- CS01** Recabic

**Je déclare être en bonne santé et prendre l'entière responsabilité de mes activités individuelles et collectives durant les cours**

*\* cocher la case correspondante*

\_\_\_\_\_, le \_\_\_\_\_  
Lieu Date Signature

# Mérite communal 2022



Les candidatures pour le **MERITE CULTUREL** et pour le **MERITE SPORTIF** doivent être remises à l'administration communale pour le

**7 OCTOBRE 2022 AU PLUS TARD !**

- Elles concerneront les performances réalisées pendant la saison 2021/2022
- Les candidats sont priés de joindre des pièces justificatives à leur candidature.

La distribution du **MERITE CULTUREL** et du **MERITE SPORTIF** aura lieu le

**MERCREDI, 23 NOVEMBRE 2022**  
à **19.30 heures**

Chaque année l'administration communale attribue un Mérite communal aux personnes ou équipes ayant réalisé une ou plusieurs performances ou réussites, soit dans le domaine sportif, soit dans le domaine culturel et des loisirs.

Les conditions d'attribution du Mérite communal sont fixées par le règlement ci-après.

## Règlement (extrait du règlement du 18 février 1994, modifié le 14 juillet 1995)

La Commune de Roeser récompense annuellement les performances sportives et les réussites culturelles, individuelles et par équipe, suivant le règlement ci-après :

1. L'attribution du Mérite communal est réservée aux personnes résidant sur le territoire de la commune de Roeser et aux équipes qui ont leur siège dans la commune de Roeser.
2. Le Mérite Communal ne peut être décerné qu'une fois pour une même performance.
3. Le Mérite Communal comprend trois catégories :
  - le Mérite en Or
  - le Mérite en Argent
  - le Mérite en Bronze

## Réussites dans le domaine culturel et des loisirs

Sont récompensés du:

### MERITE EN OR

1. les sociétés musicales qui reçoivent un prix dans les deux divisions supérieures de concours officiels de l'U.G.D.A.
2. les premiers prix en dernière année des cours de musique et d'art dramatique des conservatoires de la Ville de Luxembourg ou d'Esch-sur-Alzette.

### MERITE EN ARGENT

1. les sociétés musicales qui reçoivent un prix dans les divisions inférieures de concours officiels de l'U.G.D.A.
2. les sociétés culturelles qui reçoivent un premier prix ou terminant à la première place du championnat ou concours de leur fédération
3. les pratiquants d'une activité dans le domaine culturel ou des loisirs qui terminent premiers d'un championnat ou d'un concours national organisé par leur fédération.

### MERITE EN BRONZE

1. les sociétés culturelles qui reçoivent un deuxième prix ou terminant à la deuxième place du championnat ou concours de leur fédération
2. les pratiquants d'une activité dans le domaine culturel ou des loisirs qui terminent deuxièmes d'un championnat ou d'un concours national organisé par leur fédération.

**La Commission culturelle, sportive et des loisirs peut en outre proposer pour l'un des mérites précités des performances exceptionnelles dans le domaine culturel et des loisirs qui n'auraient pas été décrites ci-dessus mais qui peuvent être considérées comme analogues à celles-ci.**

### Performances sportives

**Entrent en ligne de compte uniquement les sports dont la fédération est représentée au C.O.S.L.**

**Sont récompensés du :**

#### MERITE EN OR

1. les équipes seniors qui sont champions de Luxembourg dans la classe supérieure de leur discipline
2. les équipes seniors gagnant la Coupe de Luxembourg de leur discipline
3. les sportifs individuels seniors qui sont sacrés champions de Luxembourg de leur discipline
4. les sportifs individuels seniors qui terminent dans les six premiers d'une compétition de championnat d'Europe, de championnat du Monde ou des Jeux Olympiques.

#### MERITE EN ARGENT

1. les équipes seniors qui terminent deuxièmes dans la classe supérieure du championnat de leur discipline
2. les équipes seniors finalistes de la Coupe de Luxembourg de leur discipline
3. les équipes juniors, cadets, minimes ou autres qui sont champions de Luxembourg de leur discipline
4. les équipes juniors, cadets, minimes ou autres gagnant la Coupe de Luxembourg de leur discipline

5. les sportifs individuels seniors qui sont sacrés vice-champions de Luxembourg de leur discipline
6. les équipes juniors, cadets, minimes ou autres qui sont sacrés champions de Luxembourg de leur discipline.

#### MERITE EN BRONZE

1. les équipes seniors qui terminent troisièmes dans la classe supérieure de leur championnat et ayant droit de participer à une coupe européenne
2. les équipes seniors qui terminent premières dans une classe inférieure du championnat de leur discipline ou qui accèdent à la classe supérieure du championnat de leur discipline.
3. les sportifs individuels seniors qui terminent troisièmes dans la classe supérieure du championnat de leur discipline
4. les sportifs individuels juniors, cadets, minimes ou autres qui sont sacrés vice-champions de Luxembourg dans leur discipline
5. les sportifs individuels juniors, cadets, minimes ou autres qui sont sacrés champions régionaux de leur discipline sportive

**La Commission culturelle, sportive et des loisirs peut attribuer un des trois mérites précités pour une performance qui n'aurait pas été décrite ci-dessus mais qui peut être considérée comme analogue à celles-ci.**

**Des formulaires supplémentaires peuvent être enlevés au secrétariat communal.**

**Date limite de dépôt : 7 OCTOBRE 2022 !**



## MERITE COMMUNAL 2022 FORMULAIRE DE CANDIDATURE

Sportif individuel

Equipe

Domaine culturel

Nom (et prénom) : \_\_\_\_\_

Adresse : \_\_\_\_\_

Discipline : \_\_\_\_\_

Performance/Titre : \_\_\_\_\_

Remarques, commentaires : \_\_\_\_\_

\_\_\_\_\_

## BODY-STEP Fitness



**Lieu :** Salle Théid Czekanowicz  
au hall Omnisports  
à Crauthem/Roeser

**Cotisation par semestre :** 75 euros

**Cotisation annuelle :** 140 euros

Step-Aerobic A.S.B.L  
LU36 1111 1253 4319 0000

**Pour tout renseignement téléphoner au**  
621 355 236 (Micheline Faltz)  
e-mail : faltz.micheline@pt.lu  
621 454 928 (Brigitte Claerebout)  
e-mail : brigitte@vol.lu

**Inscription possible tout au long de l'année.**



faltz.micheline@pt.lu /  
brigitte@vol.lu

### Un tout nouveau Workout

- Grande dépense énergétique
  - Augmentation de l'endurance
  - Renforcement musculaire dessinant et tonifiant le corps spécialement fesses, cuisses et abdomen
  - Amélioration de la densité du tissu osseux
- Joignez-vous à notre équipe dans la salle Théid Czekanowicz au hall Omnisports à Crauthem/Roeser.

**tous les lundis sauf pendant les vacances scolaires.**

**Débutants :** 19 hrs à 20 hrs.

**Avancés :** 20 hrs à 21 hrs.

Les cours débutent lundi, le **19 septembre 2022.**

## Cours de danse



**Organisateur :**  
Judo Club Roeserbann

**Informations et inscriptions:**

A. Ceman : Tél : 691658514  
ceman1960@gmail.com



ceman1960@gmail.com

Les cours de danse reprennent  
le **mardi, 4 octobre de 19.30 -21.00** et  
le **vendredi, 7 octobre de 9.30 à 11.00.**

# Ufro fir eng Plaz um Floumaart vum Tennis-Club Réiserbann



## Wéini ass de Floumaart?

**Sonnes, de 25. September**  
vun 09:00-17:00 Auer

## Wou ass de Floumaart?

Zu **Krautem um Tennis an der ganzer rue de Simmern**, déi fir de Verkéier gespaart ass, well mer dëst Joer och auswäerteg Stänn dobäi hunn.

## Accès a Parking

Vu Réiser aus duerch d'rue des Sacrifiés – Parking am ieweschte Schoulhaff.

## Dir sidd interesséiert mat engem Stand um Floumaart vum TC Réiserbann matzemaachen?

Schéckt eis eng Email op [ro.ft.lu@gmail.com](mailto:ro.ft.lu@gmail.com).

Mir schécken lech dann en Umeldeformulaire fir auszufüllen zréck.

## Konditioune fir e Stand opzeriichte sinn:

- 1) De Floumaart ass fir Privatpersounen oder Veräiner. De Verkaf vu Liewensméttel, Gedrénks an Allem wat gesetzlech verbueden ass (z.B. Waffen), ass strengstens ënnersot.
- 2) Verbuede sinn och all déi Saachen déi op de Second Hand gehéieren: Kleeder, Spillsaachen, Romaner an alles wat nei ass.
- 3) Eng Standplaz huet 3, 4, 5 oder 6 Meter Verkafsfront (1 Dësch an 2 Bänke stinn zur Verfügung). De Präis ass 5 € pro Meter.
- 4) Duerch d'Iwwerweise vum Standgeld op de CCPL: LU64 1111 0754 7105 0000 ginn d'Stänn der Rei no verdeelt.
- 5) Den Demandeur ass och deen dee Moies do muss si wann de Stand opgeriicht gëtt.
- 6) Den Dag vum Floumaart kann ee Moies vu 07:00 bis 09:00 Auer allkéiers mat engem Auto d'Saachen op de Stand bréngen. Duerno ass d'Strooss zou bis 17:00 Auer.

- 7) De Floumaart ass vun 9 bis 17 Auer. All déi e Stand hu, si gehale sou laang dobäi ze bleiwen a net virun der Zäit opzehalen.
- 8) D'Uweisung vum de Responsabele vum Tennis sinn anzehalen



# Exposition « JUSTE HUMAINS » Amnesty International X Magnum Photos



Conçue par Amnesty International Luxembourg en collaboration avec Magnum Photos, JUSTE HUMAINS réunit 20 images qui retracent les moments emblématiques et autres portraits iconiques du mouvement des droits humains.

Pour animer votre découverte des photographies, profitez du quiz interactif qui accompagne l'exposition de 20 questions, à réaliser individuellement ou en groupe, et laissez-vous guider à travers cette rétrospec-



**Quand :** Du 06 au 22 septembre 2022  
pendant les heures d'ouverture  
de la commune

**Vernissage :**  
06 septembre 2022 à 17h00

**Où :** Maison communale de Roeser

**Entrée gratuite**

tive iconographique qui vous fera plonger dans l'Histoire récente européenne et mondiale.

## Zauber-Workshop



**Wann:** Samstag, den 15. Oktober 2022  
von 14.30-17.00

**Wo:** Club Senior "Eist Heem"  
Berchem-haut  
54, Rue Oscar Romero /  
rue Aloyse Weber



[contact@eistheem.lu](mailto:contact@eistheem.lu) /  
[egideurbain@hotmail.com](mailto:egideurbain@hotmail.com)

ab 10 Jahre

**Unkostenbeitrag:**  
bis 18 Jahre: 20 €  
Erwachsene: 30 €

**Im Preis inbegriffen:**  
- 1 Kartenspiel  
- Freier Eintritt zu  
einem Zauberseminar  
am 5. November !!

**Anmeldungen über den Club Senior :**  
[contact@eistheem.lu](mailto:contact@eistheem.lu) / Tel: 369232 499  
oder [egideurbain@hotmail.com](mailto:egideurbain@hotmail.com)  
Beitrag wird auf dem Lehrgang bezahlt.

Der Magica Club Lëtzebuerg in Zusammenarbeit mit dem „Club Senior“ und den „Frënn vum drëtten Alter“ laden zu einem Zauber-Workshop ein **für alle Generationen**.

**Ob alt oder jung, jeder kann zaubern lernen...  
die Jugendlichen verzaubern die Eltern, die  
Großeltern verblüffen die Enkelkinder !!!**



# TOUR du DUERF 2022

Alle aufs Rad! Vom 10.09. – 30.09.2022



[www.tourduduerf.lu](http://www.tourduduerf.lu) /  
[ecologie@roeser.lu](mailto:ecologie@roeser.lu)



**Wann:** 10.09. – 30.09.2022

### Interessiert?

Mehr Infos und Einschreibung unter [www.tourduduerf.lu](http://www.tourduduerf.lu)!

Ab dem 10. September organisieren das Klima-Bündnis Lëtzebuerg und das Ministerium für Mobilität und öffentliche Arbeiten bereits zum 9.ten Mal die Fahrrad-Kampagne TOUR du DUERF, und unsere Gemeinde macht wieder mit!

Ziele der Kampagne sind, alle BürgerInnen zur Benutzung des Fahrrads im Alltag zu sensibilisieren und die Themen Fahrradnutzung verstärkt in die Gemeinderäte einzubringen. KommunalpolitikerInnen sollen „erfahren“, was es bedeutet, in der eigenen Gemeinde mit dem Rad unterwegs zu sein,

und daraufhin natürlich Maßnahmen zur Verbesserung umsetzen. Die Mitglieder des Gemeinderates und der beratenden Kommissionen radeln in Teams, zusammen mit anderen EinwohnerInnen der Gemeinde. Innerhalb von 21 Tagen sammeln sie, einzeln oder in der Gruppe, möglichst viele Fahrradkilometer für ihr Team. Schulklassen, Vereine, Organisationen, Unternehmen, etc. sind ebenfalls herzlich eingeladen eigene Teams zu bilden.

Jede/r TeilnehmerIn trägt die klimafreundlich zurückgelegten Kilometer im Online-Radelkalender auf [www.tourduduerf.lu](http://www.tourduduerf.lu) ein. Die besten Teams werden durch unsere Gemeinde prämiert. Der Verkéiersverbond und das Klima-Bündnis Lëtzebuerg zeichnen die bestplatzierten Gemeinden aus.

### Wer kann teilnehmen?

- Alle Mitglieder des Gemeinderates & der beratenden Kommissionen;
- Alle EinwohnerInnen der Gemeinde;
- Alle Personen, die in der Gemeinde arbeiten, dort einem Verein angehören oder eine Schule besuchen.

### Wie kann ich mitmachen?

Auf [www.tourduduerf.lu](http://www.tourduduerf.lu) können Teams gebildet oder sich Teams angeschlossen werden. Danach ab dem 10. September einfach losradeln und die Fahrradkilometer online eintragen. Teilnehmer *ohne* Internetzugang melden die gefahrenen Kilometer ihrem Teamkapitän, der sie stellvertretend per Internet eingibt. Dabei wird auf die Ehrlichkeit der Teilnehmer vertraut!



# Mobilitéitswoch 2022

Gutt verbonnen



obeler  
fenneng:beetebuerg:  
hünchereng  
näerzeng  
eis gemeng



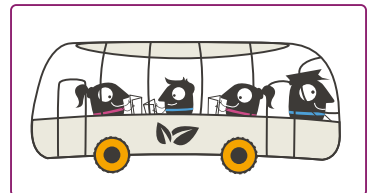
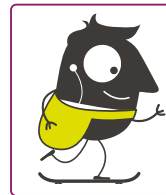
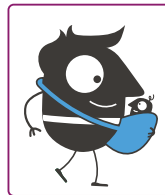
EUROPÄESCHMOBILITÉITSWOCH  
16.-22. SEPTEMBER 2022

Sämtlech Informatiounen zu all  
den Aktivitéite fann Dir um Depliant  
deen zesumme mam Buet verdeelt  
ginn ass.



[ecologie@roeser.lu](mailto:ecologie@roeser.lu)

Vum 16. bis den 22. September fënnt europawäit d'Europäesch Mobilitéitswoch statt. Am Kader vun dëser Initiative ginn a ville Gemengen eng Rei vun Aktivitéiten ronderëm d'Thema vun der Mobilitéit organiséiert. Och d'Gemeng Réiser wäert erëm eng Kéier während enger ganzer Woch Aktivitéiten ubidden.



## Informatiounsseance Sozialhëllef a Logement



obeler  
fenneng:beetebuerg:  
hünchereng  
näerzeng  
eis gemeng



**Wéini:** 19. Oktober 2022, um 19h30  
**Wou:** Centre polyvalent Aspelt  
Groussgaass - L-5721 Aspelt

D'Entrée ass gratis.

D'Chancëgläichheetskommissiounen aus den dräi Gemenge Réiser, Beetebuerg a Frëiseng organiséieren an Zesummenaarbecht mam Office social en Informatiounsowend iwwer Sozialhëllef a Sozialwunnengen.

D'Riede ginn op Lëtzebuergesch gehal, eng simultan Iwwersetzung op Franséisch an Englesch gëtt zur Verfügung gestallt.

Zum Ofschluss vum Owend offrëieren d'Organisateuren en Eierewäin.

## Séance d'information Aides Sociales et Logement



**Quand :** 19 octobre 2022, à 19h30

**Où :** Centre polyvalent Aspelt  
Groussgaass - L-5721 Aspelt

**L'entrée est gratuite.**

Les commissions de l'égalité des chances des 3 communes Roeser, Bettembourg et Frisange organisent en collaboration avec l'Office social une soirée d'information sur les aides sociales et les logements sociaux.

Les discours sont tenus en luxembourgeois, une traduction simultanée en français et en anglais sera disponible.

Pour finir la soirée, les organisateurs offrent un vin d'honneur.

## Information session on social aid and housing



**When:** 19 October 2022, at 7.30pm

**Where:** Centre polyvalent Aspelt  
Groussgaass - L-5721 Aspelt

**Admission is free.**

The equal opportunities commissions of the 3 municipalities Roeser, Bettembourg and Frisange organize in collaboration with the Social Office an information evening on social aid and social housing.

The speeches are held in Luxembourgish, simultaneous translation into French and English will be available.

To end the evening, the organizers offer a reception with drinks.

# Geeschterlaf 2022



[www.chiplauf.de](http://www.chiplauf.de)

Die 5. Ausgabe des „Geeschterlaf“ findet am Samstag, dem 22. Oktober 2022 rund um das „Herchesfeld“ in Krautem statt. Start und Ziel des „Geeschterlaf“ sind bei der Sporthalle in Krautem, ansonsten führt die Strecke jedoch größtenteils durch die Natur. Organisiert wird die Veranstaltung von der Gemeinde Roeser in Zusammenarbeit mit der Kultur- und Sportkommission und der Vereinigung „Fit Réiser“. Da es bei der Sporthalle in Krautem nur eine begrenzte Anzahl von Parkplätzen gibt, haben die Teilnehmer und Besucher die Möglichkeit ihr Auto auf dem Parkplatz des Herchesfeld abzustellen. Ein kostenloser Shuttlebus-Service fährt zwischen Herchesfeld und Sporthalle.



**Wann:** Samstag, 22. Oktober 2022

**Wo:** Herchesfeld

**Start:** 15h45 – 1km Kids Run  
16h00 – 4km FunRun  
16h00 – 10 km Geeschterlaf

**Start/Ziel/Umkleidekabinen/Duschen:**

Sporthalle Krautem  
rue Alexandre Schintgen  
L-3330 Krautem

**Einschreibungen:**

**Voranmeldungen  
bis zum 19.10.2022**

1km Kids Run	gratis
4 km Fun Run	5 €
10 km Geeschterlaf	10 €

auf [www.chiplauf.de](http://www.chiplauf.de)

**Nachmeldungen vor Ort ab 14h00,  
bis eine halbe Stunde vor dem Start.**

Die Zeitmessung erfolgt über ein Chip in der Startnummer.



**Geeschterlaf 4 & 10 km**

©<http://map.geoportail.lu>